

Gemeinde
BUCHHOLTERBERG

Jahresrechnung 2022

Inhalt

1	BERICHTERSTATTUNG	5
2	ECKDATEN	12
2.1	Übersicht	12
2.2	Selbstfinanzierung / Finanzierungsergebnis	13
2.3	Gestufte Erfolgsausweise	14
2.3.1	Gesamter Haushalt	14
2.3.2	Allgemeiner Haushalt	15
2.3.3	Spezialfinanzierung Wasser	16
2.3.4	Spezialfinanzierung Abwasser	18
2.3.5	Spezialfinanzierung Abfall	19
3	BILANZ	21
4	FUNKTIONEN	23
4.1	Erfolgsrechnung	23
4.2	Investitionsrechnung	29
5	SACHGRUPPEN	30
5.1	Erfolgsrechnung	30
5.2	Investitionsrechnung	31
6	GELDFLUSSRECHNUNG	32
7	FINANZKENNZAHLEN	34
7.1	Gesamthaushalt	34
7.2	Allgemeiner Haushalt	35
7.3	Spezialfinanzierung Wasserversorgung	35
7.4	Spezialfinanzierung Abwasserentsorgung	36
7.5	Spezialfinanzierung Abfall	36

8 ANTRAG DER EXEKUTIVE.....	37
9 BESTÄTIGUNGSBERICHT	39
10 GENEHMIGUNG DER JAHRESRECHNUNG.....	40
11 ANHANG.....	41
11.1 Regelwerk.....	41
11.1.1 Angewendetes Regelwerk.....	41
11.1.2 Bewertung Finanzvermögen.....	41
11.1.3 Bewertung Verwaltungsvermögen.....	42
11.1.4 Aktivierungsgrenzen	42
11.1.5 Bestehendes Verwaltungsvermögen.....	42
11.2 Grundlagen der Jahresrechnung.....	43
11.3 Eigenkapitalnachweis.....	44
11.4 Rückstellungsspiegel.....	45
11.5 Beteiligungsspiegel.....	46
11.6 Gewährleistungsspiegel.....	49
11.7 Anlagespiegel.....	50
11.8 Kreditkontrolle.....	53
11.9 Weitere massgebende Angaben.....	54
12 DETAILS ZUR JAHRESRECHNUNG	
Bilanz.....	56-62
Erfolgsrechnung nach Funktionen.....	63-94
Erfolgsrechnung nach Sachgruppen.....	95-103
Investitionsrechnung nach Funktionen.....	104-106
Investitionsrechnung nach Sachgruppen.....	107-108

1 BERICHTERSTATTUNG

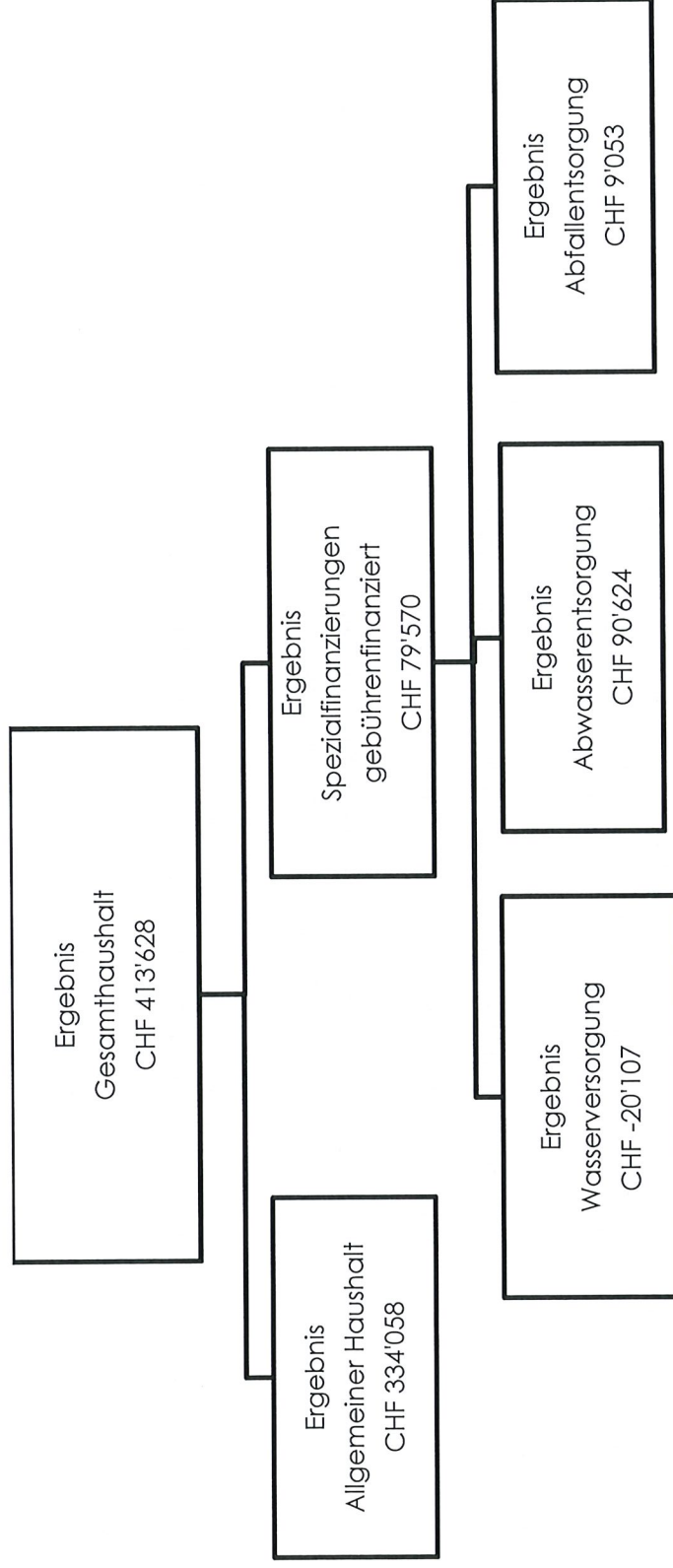
1.1 Bericht

Allgemeines

Die Jahresrechnung 2022 wurde nach dem Rechnungslegungsmodell HRM2 gemäss Artikel 70 Gemeindegesetz (GG, BSG 170.11) erstellt. Zum Einsatz gelangte das EDV System der Firma Dialog Verwaltungs-Data AG.

Ergebnisse

Nach HRM2 muss das Ergebnis des **Gesamthaushaltes** von der Gemeindeversammlung bewilligt werden.



1.1.1 Erfolgsrechnung

Ergebnis Gesamthaushalt

Der Gesamthaushalt schliesst mit einem Ertragsüberschuss von CHF 413'628 ab. Budgetiert war ein Aufwandüberschuss von CHF 452'394. Für die Besserstellung von rund CHF 866'022 sind zur Hauptsache folgende Minderaufwände sowie Mehrerträge verantwortlich:

- Der gesamte Steuerertrag ist rund CHF 454'000 höher ausgefallen.
- Die Entgelte (Grund- und Verbrauchsgebühren, Rückerstattungen usw.) fielen rund CHF 170'000 höher aus.
- Die Spezialfinanzierung Abwasser schliesst über CHF 100'000 besser ab als angenommen.
- Irrtümlich wurde die Übertragung der Neubewertungsreserve nochmals budgetiert.
- Praktisch in allen Funktionen sind Kosteneinsparungen zu verzeichnen.

Ergebnis allgemeiner Haushalt

Der Allgemeine Haushalt schliesst mit einem Ertragsüberschuss von CHF 334'058 ab. Budgetiert war ein Aufwandüberschuss von CHF 386'383.

Die folgenden Kommentare beziehen sich auf den Gesamthaushalt.

Personalaufwand

Der Personalaufwand schliesst gegenüber dem Budget um CHF 135'000 besser ab. Einerseits sind die Löhne und die Sozialversicherungen tiefer, andererseits machten die Weiterbildungskosten weniger aus als angenommen.

Sach- und übriger Betriebsaufwand

Der Sach- und übrige Betriebsaufwand liegt rund CHF 122'000 unter dem Budget. Im vergangenen Jahr mussten weniger Dienstleistungen Dritter beansprucht werden. Dafür lagen die Honorare für externe Berater über dem Budgetwert.

Abschreibungen

Das Verwaltungsvermögen beträgt per 31.12.2022 CHF 5'047'989. Die ordentlichen Abschreibungen des Verwaltungsvermögens betragen rund CHF 389'000.

Systembedingte zusätzliche Abschreibungen (Art. 84 GV) müssen vorgenommen werden, wenn der Allgemeine Haushalt einen Ertragsüberschuss ausweist und die ordentlichen Abschreibungen kleiner als die Nettoinvestitionen sind. Zusätzliche Abschreibungen müssen als "Einlage in finanzielle Reserven" verbucht werden. In den Folgejahren sind Entnahmen unter besonderen Voraussetzungen möglich. Im Rechnungsjahr 2022 mussten trotz dem Ertragsüberschuss im Allgemeinen Haushalt **keine** systembedingten zusätzlichen Abschreibungen vorgenommen werden (Konto 9900.3894.01), da die ordentlichen Abschreibungen höher als die Nettoinvestitionen ausfielen.

Finanzaufwand

Der Finanzaufwand schliesst mit rund CHF 5'000 unwesentlich besser ab als budgetiert.

Transferaufwand

Der Transferaufwand schliesst um CHF 27'000 besser ab als budgetiert. Ein geringerer Aufwand wird bei den Entschädigungen sowie Beiträgen an Kanton und Konkordate und beim Finanz- und Lastenausgleich an den Kanton verzeichnet.

Ausserordentlicher Aufwand

Der ausserordentliche Aufwand schliesst um rund CHF 345'000 besser ab als budgetiert, da die Einlage in die Schwankungsreserve mit der Rechnung 2021 vorgenommen wurde.

Fiskalertrag

Die Einnahmen aus den Steuern liegen um CHF 454'000 über dem Budget. Mehreinnahmen sind bei den natürlichen und juristischen Personen zu verzeichnen. Ebenfalls sind bei den Vermögenssteuern höhere Steuern eingegangen. Bei den Sonderveranlagungen und Grundstückgewinnsteuern sind ebenfalls höhere Erträge zu verzeichnen.

Entgelte

Die Erträge aus den Entgelten fallen rund CHF 170'000 höher aus als budgetiert. Der höhere Gebühreneingang ist vor allem in den Bereichen Wasser, Abwasser und Abfall ersichtlich und auf die Erschliessung Rohrimoos zurückzuführen.

Finanzertrag

Der Finanzertrag entspricht mit einer kleinen Abweichung von CHF 5'000 praktisch dem Budget.

Transferertrag

Der Transferertrag schliesst rund CHF 17'000 tiefer ab als budgetiert. Aufgrund der steigenden Steuererträge sinkt der Finanzausgleich sowie der Beitrag aus der Mindestausstattung kontinuierlich.

Ausserordentlicher Ertrag

Die Entnahmen aus den Vorfinanzierungen des Eigenkapitals fielen um rund CHF 310'000 tiefer aus als budgetiert. Die Entnahme aus der Neubewertung wurde zugunsten der Schwankungsreserve in der Vorjahresrechnung getätigt.

1.1.2 Spezialfinanzierungen SF

SF Wasserversorgung

Die Wasserversorgung (Funktion 7101) schliesst mit einem Aufwandüberschuss von CHF 20'107 ab. Budgetiert war ein solcher von CHF 34'070. Die Besserstellung gegenüber dem Budget macht lediglich rund CHF 14'000 aus.

Die Einlage in den Werterhalt berechnet sich aufgrund der vorgegebenen Wiederbeschaffungstabelle. Angerechnet wurden die Anschluss- und Löschgebühren von über CHF 70'000. Der Unterhalt der Hydranten liegt über dem Budget. Höher fiel auch die Wassereinkaufsgebühr an die Gemeinde Oberlangenegg sowie die Projektkosten für den Zusammenschluss der Wasserversorgungen aus.

Das Eigenkapital der SF Wasserversorgung beträgt CHF 289'262 (Konto 29001.01). Der Bestand des Werterhalts beläuft sich auf CHF 2'071'160 (Konto 29301.01). Per 1. Januar 2023 erfolgt nun die Übertragung an den Gemeindeverband Wasserversorgung Zugtal.

SF Abwasserentsorgung

Die Abwasserentsorgung (Funktion 7201) schliesst mit einem Ertragsüberschuss von CHF 90'624 ab. Budgetiert wurde ein Aufwandüberschuss von CHF 19'061. Die Besserstellung von rund CHF 110'000 gegenüber dem Budget ist mit dem massiv höheren Gebührenertrag und tieferen Unterhaltskosten am Leitungsnetz zu begründen.

Das Eigenkapital der SF Abwasserentsorgung beträgt CHF 482'652 (Konto 29002.01). Der Bestand des Werterhalts beläuft sich auf CHF 2'119'643.

SF Abfall

Die Abfallentsorgung (Funktion 7301) schliesst mit einem Ertragsüberschuss von CHF 9'053 ab. Budgetiert wurde ein Aufwandüberschuss von CHF 12'880. Zum besseren Ergebnis tragen geringere Ausgaben für die Grüngutsammlung, ein tieferer Beitrag an die Kehrrechtregion und die nicht getätigten Anschaffungen bei.

Das Eigenkapital der SF Abfallentsorgung beträgt CHF 269'312 (Konto 29003.01).

SF Feuerwehr

Die Feuerwehr schliesst mit einem Ertragsüberschuss von CHF 39'035 ab. Budgetiert war ein Aufwandüberschuss von CHF 36'085. Die Besserstellung beträgt rund CHF 77'000 und kann mit tieferen Aufwendungen in allen Bereichen sowie dem Verkauf des alten Feuerwehrautos begründet werden.

Das Eigenkapital beträgt CHF 333'259 (Konto 29000.01).

1.1.3 Übrige Spezialfinanzierungen (SF) mit Gemeindereglement

SF Liegenschaftlichen Finanzvermögen (FV)

Mit der Einlage in die SF Liegenschaftlichen FV von CHF 45'782 und der Entnahme des Liegenschaftsunterhalts aus den Funktionen 9630 - 9633 von CHF 8'106 steigt die Verpflichtung (Vorfinanzierung) gegenüber dem Allgemeinen Haushalt von CHF 238'418 auf CHF 276'094.

SF Forst

Die SF Forst weist einen unveränderten Bestand von CHF 35'499 aus (Konto 29300.02).

1.1.4 Investitionsrechnung

Die Nettoinvestitionen betragen CHF 363'931 und teilen sich wie folgt auf:

Allgemeiner Haushalt

Feuerwehr	14'855
Tanklöschfahrzeug	14'855

Primarstufe

Beschaffung Tablets	31'521
---------------------	--------

Gemeindestrassen

Erschliessung Überbauung Rohrimoos	23'702
Erschliessung Panoramaweg	42'799
Sanierung Kuhställe-Hanigmadwald	31'474
Sanierung Kuhställe-Aeschmatt (Rahmenkredit)	92'609
Anschaffung Heisswassermaschine	33'822

Raumordnung allgemein

Ortsplanung 2019	6'513
------------------	-------

Spezialfinanzierung Wasserversorgung

Erschliessung Überbauung Rohrimoos	38'421
------------------------------------	--------

Spezialfinanzierung Abwasserentsorgung

Erschliessung Überbauung Rohrimoos	35'061
Investitionsbeiträge ARA Thunersee	30'243
	4'818

Bilanz

Die Jahresrechnung 2022 weist eine Bilanzsumme von 14.9 Mio. Franken aus.

Das **Finanzvermögen** beträgt per 31.12.2022 CHF 9'851'562 (Vorjahr CHF 9'502'924), was einer Zunahme von rund CHF 350'000 entspricht. Die Zunahme ist bei den flüssigen Mitteln ersichtlich und widerspiegelt das Ergebnis der Jahresrechnung.

Das **Verwaltungsvermögen** beträgt per 31.12.2022 CHF 5'047'989 (Vorjahr CHF 5'073'754), was einer Abnahme von rund CHF 26'000 entspricht. Mit den Nettoinvestitionen und den Abschreibungen plausibilisiert sich der Vermögensrückgang.

Das **Fremdkapital** hat sich von CHF 2'849'861 auf CHF 2'723'009 vermindert. Per Ende Jahr sind weniger offene Rechnungen (Kreditoren) bilanziert. Weiterhin ist die Gemeinde Buchholterberg schuldenfrei. Das Darlehen der SUVA wurde für den Gemeindeverband OSZ Unterlangenegg aufgenommen und weitergegeben.

Das **Eigenkapital** (SG 29) beträgt per 31.12.2022 CHF 12'176'541 (Vorjahr CHF 11'726'817). **Der Bilanzüberschuss (299) von CHF 4'994'617 erhöht sich aufgrund des positiven Jahresergebnisses um CHF 334'058 und weist per 31.12.2022 einen Bestand von CHF 5'328'675 aus.**

1.1.5 Nachkredite

Total:	CHF	449'084.25
davon:		
gebunden	CHF	306'542.76
GR Kompetenz	CHF	142'541.49
zu beschliessen	CHF	0.00

1.2 Spezialfinanzierungen (gebührenfinanzierte Bereiche) (Art. 30 Bst. b FHDV)

SF Wasserversorgung	Rechnungsjahr	Budget
	CHF	CHF
Erfolg	- 20'107	- 34'070

Verwaltungsvermögen per 31.12.2022
Bestand Werterhalt per 31.12.2022
Eigenkapital SF per 31.12.2022

87'894
2'071'160
289'262

SF Abwasserentsorgung	Rechnungsjahr	Budget
	CHF	CHF
Erfolg	90'624	-19'061

Verwaltungsvermögen per 31.12.2022
Bestand Werterhalt per 31.12.2022
Eigenkapital SF per 31.12.2022

419'420
2'119'643
482'652

SF Abfallentsorgung	Rechnungsjahr	Budget
	CHF	CHF
Erfolg	9'053	-12'880

Verwaltungsvermögen per 31.12.2022
Eigenkapital SF per 31.12.2022

421'274
269'312

2 ECKDATEN

2.1 Übersicht

in CHF

	Rechnung 2022	Budget 2022	Rechnung 2021
Jahresergebnis ER Gesamthaushalt	413'627.62	-452'394.00	411'715.63
Jahresergebnis ER Allgemeiner Haushalt	334'057.98	-386'383.00	462'428.56
Jahresergebnis gesetzliche Spezialfinanzierungen	79'569.64	-66'011.00	-50'712.93
Steuerertrag natürliche Personen	2'860'687.10	2'557'440.00	2'614'644.30
Steuerertrag juristische Personen	98'103.60	59'000.00	91'780.50
Liegenschaftsteuer	272'172.75	263'200.00	276'738.70
Nettoinvestitionen	363'931.30		99'965.05
Bestand Finanzvermögen	9'851'561.92		9'502'924.10
Bestand Verwaltungsvermögen Gesamthaushalt	5'047'988.63		5'073'754.45
Bestand Verwaltungsvermögen Allgemeiner Haushalt	4'540'675.21		4'630'418.51
Bestand Verwaltungsvermögen Spezialfinanzierungen	507'313.42		443'335.94
Fremdkapital	2'723'009.11		2'849'861.14
Eigenkapital	12'176'541.44		11'726'817.41
Reserven	108'262.44		108'262.44
Bilanzüberschuss/-fehlbetrag	5'328'674.61		4'994'616.63

2.2 Selbstfinanzierung / Finanzierungsergebnis

	Rechnung 2022	Budget 2022	Rechnung 2021
Ergebnis Gesamthaushalt	413'628	-452'394	411'716
Abschreibung Verwaltungsvermögen	33 +	392'980	379'677
Einlagen in Fonds und Spezialfinanzierungen	35 +	215'301	246'530
Einnahmen aus Fonds und Spezialfinanzierungen	45 -	-62'685	-21'222
Wertberichtigung Darlehen Verwaltungsvermögen	364 +	0	0
Wertberichtigung Beteiligungen Verwaltungsvermögen	365 +	0	40'040
Abschreibungen Investitionsbeiträge	366 +	0	0
Einlagen in das Eigenkapital	389 +	344'980	207'912
Einnahmen aus dem Eigenkapital	489 -	-541'820	-407'758
Selbstfinanzierung	793'640	-103'638	856'895
Investitionsausgaben	5 +	1'274'800	99'965
Investitionseinnahmen	6 -	120'000	0
Nettoinvestitionen	363'931	1'154'800	99'965
Finanzierungsergebnis	429'709	-1'258'438	756'930

2.3 Gestufte Erfolgsausweise

2.3.1 Gesamter Haushalt

Erfolgsrechnung in CHF

	Rechnung 2022	Budget 2022	Rechnung 2021
Betrieblicher Aufwand			
30 Personalaufwand	945775	1'080'776	916'951.00
31 Sach- und übriger Betriebsaufwand	1'059'082	1'181'044	880'774.18
33 Abschreibungen Verwaltungsvermögen	389'697	392'980	379'676.73
35 Einlagen in Fonds und Spezialfinanzierungen	253'829	215'301	246'530.28
36 Transferaufwand	3'690'443	3'717'897	3'455'268.61
37 Durchlaufende Beiträge	0	0	0.00
39 Interne Verrechnungen	44'650	55'700	23'304.58
Total Betrieblicher Aufwand	6'383'475	6'643'698	5'901'905.38
Betrieblicher Ertrag			
40 Fiskalertrag	3'433'391	2'978'640	3'051'734.30
41 Regalien und Konzessionen	53'711	50'000	29'521.00
42 Entgelte	1'104'382	934'675	942'674.49
43 Verschiedene Erträge	1'370	0	89'953.00
45 Entnahmen aus Fonds und Spezialfinanzierungen	2'1870	62'685	21'222.30
46 Transferertrag	1'802'379	1'820'218	1'827'104.18
47 Durchlaufende Beiträge	0	0	0.00
49 Interne Verrechnungen	44'650	55'700	23'304.58
Total Betrieblicher Ertrag	6'461'753	5'901'918	5'985'513.85
Ergebnis aus betrieblicher Tätigkeit	78'277	-741'780	83'608.47
34 Finanzaufwand	63'016	68'715	7'0034.96
44 Finanzertrag	202'503	197'146	198'296.15
Ergebnis aus Finanzierung	139'488	128'431	128'261.19
Operatives Ergebnis	217'765	-613'349	211'869.66
38 Ausserordentlicher Aufwand	45'782	390'865	207'912.37
48 Ausserordentlicher Ertrag	241'644	551'820	407'756.34
Ausserordentliches Ergebnis	195'863	160'955	199'845.97
Gesamtergebnis Erfolgsrechnung	413'628	-452'394	411'715.63

2.3.2 Allgemeiner Haushalt

Erfolgsrechnung		in CHF		Rechnung 2022	Rechnung 2021
	Betrieblicher Aufwand				
30	Personalaufwand	921'856		1'052'766	887'058.15
31	Sach- und übriger Betriebsaufwand	899'395		972'774	734'370.75
33	Abschreibungen Verwaltungsvermögen	353'863		357'050	344'020.85
35	Einlagen in Fonds und Spezialfinanzierungen	39'035		0	31'736.28
36	Transferaufwand	3'535'785		3'552'007	3'312'704.25
37	Durchlaufende Beiträge	0		0	0.00
39	Interne Verrechnungen	44'650		55'700	23'304.58
	Total Betrieblicher Aufwand	5'794'583		5'990'297	5'333'194.86
	Betrieblicher Ertrag				
40	Fiskalertrag	3'433'391		2'978'640	3'051'734.30
41	Regalien und Konzessionen	53'711		50'000	29'521.00
42	Entgelte	462'430		381'975	449'712.90
43	Verschiedene Erträge	1'370		0	89'953.00
45	Entnahmen aus Fonds und Spezialfinanzierungen	0		36'085	0.00
46	Transferertrag	1'802'379		1'820'218	1'827'104.18
47	Durchlaufende Beiträge	0		0	0.00
49	Interne Verrechnungen	44'650		55'700	23'304.58
	Total Betrieblicher Ertrag	5'797'931		5'322'618	5'471'325.96
	Ergebnis aus betrieblicher Tätigkeit	3'348		-667'679	138'135.10
34	Finanzaufwand	63'016		68'455	69'791.41
44	Finanzertrag	197'863		188'796	194'238.90
	Ergebnis aus Finanzierung	134'848		120'341	124'447.49
	Operatives Ergebnis	138'195		-547'338	262'582.59
38	Ausserordentlicher Aufwand	45'782		390'865	207'912.37
48	Ausserordentlicher Ertrag	241'644		551'820	407'758.34
	Ausserordentliches Ergebnis	195'863		160'955	199'845.97
	Gesamtergebnis Erfolgsrechnung	334'058		-386'383	462'428.56

2.3.3 Spezialfinanzierung Wasser

Erfolgsrechnung	in CHF	Rechnung 2022	Budget 2022	Rechnung 2021
Betrieblicher Aufwand				
30 Personalaufwand		22'310	24'660	27'577.15
31 Sach- und übriger Betriebsaufwand		93'259	86'210	55'339.58
33 Abschreibungen Verwaltungsvermögen		938	1'000	938.14
35 Einlagen in Fonds und Spezialfinanzierungen		79'111	79'600	79'111.00
36 Transferaufwand		7'565	9'300	7'052.38
37 Durchlaufende Beiträge		0	0	0.00
39 Interne Verrechnungen		0	0	0.00
Total Betrieblicher Aufwand		203'204	200'770	170'018.25
Betrieblicher Ertrag				
40 Fiskalertrag		0	0	0.00
41 Regalien und Konzessionen		0	0	0.00
42 Entgelte		175'442	142'200	86'213.00
43 Verschiedene Erträge		0	0	0.00
45 Entnahmen aus Fonds und Spezialfinanzierungen		5'416	18'000	0.00
46 Transferertrag		0	0	0.00
47 Durchlaufende Beiträge		0	0	0.00
49 Interne Verrechnungen		0	0	0.00
Total Betrieblicher Ertrag		180'859	160'200	86'213.00
Ergebnis aus betrieblicher Tätigkeit		-22'345	-40'570	-83'805.25
34 Finanzaufwand		0	0	0.00
44 Finanzertrag		2'238	6'500	2'201.60
Ergebnis aus Finanzierung		2'238	6'500	2'201.60
Operatives Ergebnis		-20'107	-34'070	-81'603.65
38 Ausserordentlicher Aufwand		0	0	0.00
48 Ausserordentlicher Ertrag		0	0	0.00
Ausserordentliches Ergebnis		0	0	0.00
Gesamtergebnis Erfolgsrechnung		-20'107	-34'070	-81'603.65

2.3.4 Spezialfinanzierung Abwasser

Erfolgsrechnung	in CHF	Rechnung 2022	Budget 2022	Rechnung 2021
Betrieblicher Aufwand				
30	Personalaufwand	1'609	3'350	1'715.70
31	Sach- und übriger Betriebsaufwand	49'267	87'060	72'815.15
33	Abschreibungen Verwaltungsvermögen	8'567	8'600	8'388.13
35	Einlagen in Fonds und Spezialfinanzierungen	135'663	135'701	135'663.00
36	Transferaufwand	55'968	63'600	55'366.90
37	Durchlaufende Beiträge	0	0	0.00
39	Interne Verrechnungen	0	0	0.00
	Total Betrieblicher Aufwand	251'093	298'511	273'988.88
Betrieblicher Ertrag				
40	Fiskalertrag	0	0	0.00
41	Regalien und Konzessionen	0	0	0.00
42	Ertigelle	322'671	269'000	265'115.75
43	Verschiedene Erträge	0	0	0.00
45	Entnahmen aus Fonds und Spezialfinanzierungen	16'453	8'600	21'222.30
46	Transferertrag	0	0	0.00
47	Durchlaufende Beiträge	0	0	0.00
49	Interne Verrechnungen	0	0	0.00
	Total Betrieblicher Ertrag	339'324	277'600	286'338.05
	Ergebnis aus betrieblicher Tätigkeit	88'232	-20'911	12'349.17
34	Finanzaufwand	0	0	0.00
44	Finanzertrag	2'392	1'850	1'855.65
	Ergebnis aus Finanzierung	2'392	1'850	1'855.65
	Operatives Ergebnis	90'624	-19'061	14'204.82
38	Ausserordentlicher Aufwand	0	0	0.00
48	Ausserordentlicher Ertrag	0	0	0.00
	Ausserordentliches Ergebnis	0	0	0.00
	Gesamtergebnis Erfolgsrechnung	90'624	-19'061	14'204.82

2.3.5 Spezialfinanzierung Abfall

Erfolgsrechnung		in CHF		Budget 2022	Rechnung 2021
	Betrieblicher Aufwand				
30	Personalaufwand	0		0	0.00
31	Sach- und übriger Betriebsaufwand	17'161		35'000	18'248.70
33	Abschreibungen Verwaltungsvermögen	26'330		26'330	26'329.61
35	Einlagen in Fonds und Spezialfinanzierungen	0		0	0.00
36	Transferaufwand	91'105		92'790	80'125.08
37	Durchlaufende Beiträge	0		0	0.00
39	Interne Verrechnungen	0		0	0.00
	Total Betrieblicher Aufwand	134'596		154'120	124'703.39
	Betrieblicher Ertrag				
40	Fiskalertrag	0		0	0.00
41	Regalien und Konzessionen	0		0	0.00
42	Entgelte	143'639		141'500	141'632.84
43	Verschiedene Erträge	0		0	0.00
45	Entnahmen aus Fonds und Spezialfinanzierungen	0		0	0.00
46	Transferertrag	0		0	0.00
47	Durchlaufende Beiträge	0		0	0.00
49	Interne Verrechnungen	0		0	0.00
	Total Betrieblicher Ertrag	143'639		141'500	141'632.84
	Ergebnis aus betrieblicher Tätigkeit	9'043		-12'620	16'929.45
34	Finanzaufwand	0		260	243.55
44	Finanzertrag	10		0	0.00
	Ergebnis aus Finanzierung	10		-260	-243.55
	Operatives Ergebnis	9'053		-12'880	16'685.90
38	Ausserordentlicher Aufwand	0		0	0.00
48	Ausserordentlicher Ertrag	0		0	0.00
	Ausserordentliches Ergebnis	0		0	0.00
	Gesamtergebnis Erfolgsrechnung	9'053		-12'880	16'685.90

3 BILANZ

	Jahresrechnung 2022	Jahresrechnung 2021
AKTIVEN		
FINANZVERMÖGEN		
100	2'404'270	2'326'131
	Flüssige Mittel und kurzfristige Geldanlagen	
101	2'060'876	1'806'658
	Forderungen	
102	100'000	100'000
	Kurzfristige Finanzanlagen	
104	2'046	1'904
	Aktive Rechnungsabgrenzungen	
106	29'652	14'705
	Vorräte und angefangene Arbeiten	
107	2'012'106	2'010'913
	Finanzanlagen	
108	3'242'612	3'242'612
	Sachanlagen FV	
	9'851'562	9'502'924
	TOTAL FINANZVERMÖGEN	
VERWALTUNGSVERMÖGEN		
140	4'942'728	4'966'344
	Sachanlagen VV	
142	105'261	107'411
	Immaterielle Anlagen	
	5'047'989	5'073'755
	TOTAL VERWALTUNGSVERMÖGEN	
	14'899'551	14'576'679
	TOTAL AKTIVEN	

	Jahresrechnung	
	2022	2021
PASSIVEN		
FREMDKAPITAL		
KURZFRISTIGES FREMDKAPITAL		
200	310'875	432'359
201	0	0
204	22'656	10'602
205	97'552	87'932
	431'083	530'892
LANGFRISTIGES FREMDKAPITAL		
206	2'100'000	2'133'700
208		0
209	191'626	185'269
	2'292'626	2'318'969
	2'723'009	2'849'861
EIGENKAPITAL		
290	1'374'463	1'255'859
293	4'502'396	4'271'796
294	108'262	108'262
296	862'745	1'096'283
299	5'328'675	4'994'617
	12'176'541	11'726'817
	14'899'551	14'576'679

4 FUNKTIONEN

4.1 Erfolgsrechnung

Konto	Erfolgsrechnung Funktionale Gliederung ER	Rechnung 2022		Budget 2022		Rechnung 2021	
		Aufwand	Ertrag	Aufwand	Ertrag	Aufwand	Ertrag
0	Allgemeine Verwaltung Netto Aufwand	599'287.55	66'150.54 533'137.01	658'971.00	50'490.00 608'481.00	562'570.55	51'088.35 511'482.20
1	Öffentliche Ordnung und Sicherheit, Verteidigung Netto Aufwand	292'265.61	252'145.95 40'119.66	310'195.00	232'585.00 77'610.00	278'290.35	225'266.60 53'023.75
2	Bildung Netto Aufwand	2'318'024.33	796'572.59 1'521'451.74	2'209'576.00	736'065.00 1'473'511.00	2'075'465.67	776'495.65 1'298'970.02
3	Kultur, Sport und Freizeit, Kirche Netto Aufwand	28'441.36	28'441.36	58'420.00	58'420.00	63'087.25	63'087.25
4	Gesundheit Netto Aufwand	9'380.15	9'380.15	12'510.00	12'510.00	9'126.95	9'126.95
5	Soziale Sicherheit Netto Aufwand	1'362'128.23	113'433.11 1'248'695.12	1'372'990.00	121'565.00 1'251'425.00	1'329'056.70	118'917.09 1'210'139.61
6	Verkehr und Nachrichtenübermittlung Netto Aufwand	575'150.88	59'980.17 515'170.71	587'091.00	65'770.00 521'321.00	495'089.92	59'187.80 435'902.12
7	Umweltschutz und Raumordnung Netto Aufwand Netto Ertrag	756'812.26	702'337.65 54'474.61	746'406.00	672'361.00 74'045.00	674'627.68	708'373.74
8	Volkswirtschaft Netto Ertrag	7'466.81 48'448.04	55'914.85	20'650.00 29'925.00	50'575.00	11'407.05 26'050.55	37'457.60
9	Finanzen und Steuern Netto Ertrag	709'360.99 4'236'480.30	4'945'841.29	1'126'469.00 3'661'015.00	4'787'484.00	922'400.24 3'984'363.85	4'906'764.09
	Total	6'658'318.17	6'992'376.15	7'103'278.00	6'716'895.00	6'421'122.36	6'883'550.92
	Netto Aufwand	334'057.98			386'383.00	462'428.56	
	Netto Ertrag	6'992'376.15	6'992'376.15	7'103'278.00	7'103'278.00	6'883'550.92	6'883'550.92
	Gesamttotal						

4.1.1 Kommentar

0 Allgemeine Verwaltung

Jahresrechnung 2022		Budget 2022		Jahresrechnung 2021	
Aufwand	Ertrag	Aufwand	Ertrag	Aufwand	Ertrag
599'288	66'151	658'971	50'490	562'570	51'088
	533'137		608'481		511'482
Nettoergebnis					

- 0120 Entschädigungen tiefer sowie Gemeinderatskredit nicht ausgeschöpft
- 0220 Tiefere Lohn- und Sozialversicherungsaufwände
- 0220 geringerer Weiterbildungsaufwand
- 0291 Unterhalt höher infolge Ersatz Heizkessel

1 Öffentliche Ordnung und Sicherheit, Verteidigung

Jahresrechnung 2022		Budget 2022		Jahresrechnung 2021	
Aufwand	Ertrag	Aufwand	Ertrag	Aufwand	Ertrag
292'266	252'146	310'195	232'585	278'290	225'266
	40'120		77'610		53'024
Nettoergebnis					

- 1400 Minderaufwand Dienstleistungen Bau; jedoch Mehreinnahmen bei den Gebühren für Baubewilligungen
- 1500 Mehrertrag infolge Verkauf des alten Feuerwehrfahrzeugs und bei den Ersatzbeiträgen Einige Aufwandskonten nicht vollständig ausgeschöpft
Die Spezialfinanzierung schliesst mit einem Ertragsüberschuss ab
- 1620 Beitrag an ZSO Zulag leicht unter dem Budgetwert

2 Bildung

Jahresrechnung 2022		Budget 2022		Jahresrechnung 2021	
Aufwand	Ertrag	Aufwand	Ertrag	Aufwand	Ertrag
2'318'024	796'572	2'209'576	736'065	2'075'466	776'496
1'521'452		1'473'511			1'298'970

Nettoergebnis

- 2111 Mehraufwand Lehrerbesoldungen Basisstufe
- 2120 Mehraufwand Lehrerbesoldungen Primarschule
Minderaufwand Lehrerbesoldung IBEM
- 2130 Mehraufwand Lehrerbesoldung und Betriebskosten Sekundarstufe inkl. Quarta
- 2170 Höhere Unterhaltskosten beim Schulhaus wegen undichtigem Flachdach und Wandver-
schiebung

3 Kultur, Sport und Freizeit, Kirche

Jahresrechnung 2022		Budget 2022		Jahresrechnung 2021	
Aufwand	Ertrag	Aufwand	Ertrag	Aufwand	Ertrag
28'441	0	58'420	0	63'087	0
	28'441		58'420		63'087

Nettoergebnis

- 3290 Keine Ausgaben für die Bundesfeier; wesentlicher Minderaufwand für übrige Kultur

4 Gesundheit

Jahresrechnung 2022		Budget 2022		Jahresrechnung 2021	
Aufwand	Ertrag	Aufwand	Ertrag	Aufwand	Ertrag
9'380	0	12'510	0	9'127	0
	9'380		12'510		9'127

Nettoergebnis

5 Soziale Sicherheit

Jahresrechnung 2022		Budget 2022		Jahresrechnung 2021	
Aufwand	Ertrag	Aufwand	Ertrag	Aufwand	Ertrag
1'362'128	113'433	1'372'990	121'565	1'329'057	118'917
	1'248'695		1'251'425		1'210'140
Nettoergebnis					

- 5320 Minderaufwand Lastenanteil EL-Renten
- 5451 Minderaufwand Beiträge Kindertagesstätten
- 5790 Beitrag an Sozialdienst Zulg fiel höher aus
- 5799 Höherer Anteil Lastenausgleich Sozialhilfe

6 Verkehr und Nachrichtenübermittlung

Jahresrechnung 2022		Budget 2022		Jahresrechnung 2021	
Aufwand	Ertrag	Aufwand	Ertrag	Aufwand	Ertrag
575'151	59'980	587'091	65'770	495'090	59'188
	515'171		521'321		435'902
Nettoergebnis					

- 6150 Tiefere Lohn- und Sozialversicherungsaufwände
- Mehraufwand für den Winterdienst
- Mehraufwand für den Unterhalt der Gemeindestrassen
- 6155 Neuorganisation Parkdienst
- Mehrausgaben für Unterhalt Parkplatz Bätterich
- 6291 Minderaufwand Lastenausgleich öffentlicher Verkehr

7 Umweltschutz und Raumordnung

Jahresrechnung 2022		Budget 2022		Jahresrechnung 2021	
Aufwand	Ertrag	Aufwand	Ertrag	Aufwand	Ertrag
756'812	702'338	746'406	672'361	674'628	708'374
	54'474		74'045	33'746	

Nettoergebnis

- 7101 Aufwandüberschuss Wasserversorgung CHF 20'107
- 7201 Ertragsüberschuss Abwasserentsorgung CHF 90'624
- 7301 Ertragsüberschuss Abfallentsorgung CHF 9'053
- 7450 Prämie für Einsatzkostenversicherung wurde nicht erhoben
- 7710 Wesentliche Minderaufwände Friedhof und Bestattung
- 7792 Der Vorrat an Material reichte noch aus
- 7900 Die noch hängige Umzonung Käserei Dorf und die geringfügige Zonenplanänderung Rohrimoos lösten Mehrkosten aus.

8 Volkswirtschaft

Jahresrechnung 2022		Budget 2022		Jahresrechnung 2021	
Aufwand	Ertrag	Aufwand	Ertrag	Aufwand	Ertrag
7'467	55'915	20'650	50'575	11'407	37'458
48'448		29'925		26'051	

Nettoergebnis

- 8200 Minderaufwand für Lohn- und Unterhaltskosten
- 8710 Die Konzessionsabgabe der BKW fiel leicht höher aus
- 8900 Keine wesentlichen Aufwendungen für die zu verkaufende Kühlanlage

9 Steuern

Jahresrechnung 2021		Budget 2021		Jahresrechnung 2020	
Aufwand	Ertrag	Aufwand	Ertrag	Aufwand	Ertrag
709'361	4'945'841	1'126'469	4'787'484	922'400	4'906'764
4'236'480		3'661'015		3'984'364	

Nettoergebnis

- 9100 Massiver Mehrertrag Einkommenssteuern natürliche Personen
Mehrertrag auch bei den Vermögenssteuern natürliche Personen
Mehrertrag bei den Gewinnsteuern juristische Personen
- 9101 Mehrertrag bei den Sonderveranlagungen und Grundstückgewinnsteuern
- 9300 Minderaufwand beim Finanzausgleich neue Aufgabenteilung
Mindererträge beim Finanzausgleich Mindestausstattung und Disparitätenabbau infolge der Steu-
ereingänge in den letzten drei Jahren
- 963 Die Mieterträge der verschiedenen Liegenschaften sind im Rahmen des Budgets einge-
troffen. Die Unterhaltsaufwendungen entsprechen ebenfalls dem Budget.
- 9690 Für offene Forderungen (Debitoren) musste eine höhere Wertberichtigung vorgenommen werden.
- 9950 Fünf Jahre nach der Einführung HRM2 wird die Auflösung der Neubewertungsreserve fällig. Die Ein-
lage resp. Entnahmen sind gemäss den Vorschriften des Amtes für Gemeinden und Raumordnung
verbucht worden. Dem Allgemeinen Haushalt fallen nun über die nächsten fünf Jahre Erträge von
jährlich CHF 233'538 zu.

4.2 Investitionsrechnung

Konto	Investitionsrechnung Funktionale Gliederung IR	Rechnung 2022		Budget 2022	Rechnung 2021	
1	Öffentliche Ordnung und Sicherheit, Verteidigung Netto Aufwand	14'854.85	14'854.85		7'539.00	7'539.00
2	Bildung Netto Aufwand	31'521.15	31'521.15			
3	Kultur, Sport und Freizeit, Kirche Netto Aufwand				40'040.00	40'040.00
6	Verkehr und Nachrichtenübermittlung Netto Aufwand	237'560.50	237'560.50		11'309.60	11'309.60
7	Umweltschutz und Raumordnung Netto Aufwand	79'994.80	79'994.80		41'076.45	41'076.45
9	Finanzen und Steuern Netto Ertrag	363'931.30	363'931.30		99'965.05	99'965.05
	Total	363'931.30	363'931.30		99'965.05	99'965.05
	Gesamttotal	363'931.30	363'931.30		99'965.05	99'965.05

5 SACHGRUPPEN

5.1 Erfolgsrechnung

Konto	Erfolgsrechnung Sachgruppengliederung ER	Rechnung 2022		Budget 2022		Rechnung 2021	
		Aufwand	Ertrag	Aufwand	Ertrag		
3	Aufwand	6'492'272.63				6'179'852.71	
30	Personalaufwand	945'775.20				916'351.00	
31	Sach- und übriger Betriebsaufwand	1'059'081.94				880'774.18	
33	Abschreibungen Verwaltungsvermögen	389'697.12				379'676.73	
34	Finanzaufwand	63'015.51				70'034.96	
35	Einlagen in Fonds und Spezialfinanzierungen	253'828.65				246'530.28	
36	Transferaufwand	3'690'442.84				3'455'268.61	
38	Ausserordentlicher Aufwand	45'781.75				207'912.37	
39	Interne Verrechnungen	44'649.62				23'304.58	
4	Ertrag		6'905'900.25				6'591'568.34
40	Fiskalertrag		3'433'391.15				3'051'734.30
41	Regalien und Konzessionen		53'710.55				29'521.00
42	Entgelte		1'104'381.98				942'674.49
43	Verschiedene Erträge		1'370.30				89'953.00
44	Finanzertrag		202'503.45				198'296.15
45	Entnahmen aus Fonds und Spezialfinanzierungen		21'869.72				21'222.30
46	Transferertrag		1'802'379.21				1'827'104.18
48	Ausserordentlicher Ertrag		241'644.27				407'758.34
49	Interne Verrechnungen		44'649.62				23'304.58
9	Abschlusskonten	433'734.84	20'107.22			493'319.28	81'603.65
90	Abschluss Erfolgsrechnung	433'734.84	20'107.22			493'319.28	81'603.65
	Total	6'926'007.47	6'926'007.47			6'673'171.99	6'673'171.99
	Gesamttotal	6'926'007.47	6'926'007.47			6'673'171.99	6'673'171.99

5.2 Investitionsrechnung

Konto	Investitionsrechnung Sachgruppengliederung IR	Rechnung 2022		Budget 2022		Rechnung 2021	
		Aufwand	Ertrag	Aufwand	Ertrag		
5	Investitionsausgaben	363'931.30	363'931.30			99'965.05	99'965.05
50	Netto Aufwand						
52	Sachanlagen	347'301.55				30'465.60	
55	Immaterielle Anlagen	11'811.45				33'064.25	
56	Beteiligungen und Grundkapitalien					40'040.00	
	Eigene Investitionsbeiträge	4'818.30				-3'604.80	
6	Investitionseinnahmen		363'931.30				99'965.05
69	Netto Ertrag	363'931.30				99'965.05	
	Übertrag an Bilanz		363'931.30				99'965.05
	Total	363'931.30	363'931.30			99'965.05	99'965.05
	Gesamttotal	363'931.30	363'931.30			99'965.05	99'965.05

6 GELDFLUSSRECHNUNG

		CHF
Bezeichnung		2022
Geldfluss aus betrieblicher Tätigkeit		
Ertragsüberschuss / (-) Aufwandüberschuss		413'627.62
Abschreibungen Verwaltungsvermögen		389'697.12
Abschreibungen Investitionsbeiträge		0.00
Einlagen in das Eigenkapital		45'781.75
(-) Entnahmen aus dem Eigenkapital		-241'644.27
Verluste aus Verkauf Finanzanlagen FV und Übertragung Finanzanlagen FV ins VV /		0.00
(-) Gewinne aus Verkauf Finanzanlagen FV		0.00
Verluste aus Verkauf Sachanlagen FV und Übertragung Sachanlagen FV ins VV /		0.00
(-) Gewinne aus Verkauf Sachanlagen FV		0.00
Wertberichtigungen Anlagen FV / (-) Wertberichtigungen Anlagen FV		0.00
Wertberichtigungen Darlehen/Beteiligungen VV		0.00
(-) Aufwertung VV		0.00
(-) Zunahme/Abnahme Forderungen		-248'618.94
(-) Zunahme/Abnahme Vorräte		-14'947.07
(-) Zunahme/Abnahme aktive Rechnungsabgrenzungen		-141.17
(-) Abnahme/Zunahme Laufende Verbindlichkeiten		-121'483.88
Zunahme/(-) Abnahme kurzfr. Rückstellungen		9'620.00
Zunahme/(-) Abnahme passive Rechnungsabgrenzungen		12'054.05
(-) Abnahme/Zunahme langfr. Rückstellungen		0.00
Zunahme/(-) Abnahme Spezialfinanzierungen im EK und Vorfinanzierungen		231'958.93
Geldfluss aus betrieblicher Tätigkeit		475'904.14

Geldfluss aus Investitionstätigkeit	
Zahlungen für Nettoinv. Sachanlagen + Immat. Anlagen+ Investitionsbeiträge VW	-363'931.30
(-) Auszahlungen für Darlehen/Beteiligungen VW	0.00
Einzahlung für Darlehen/Beteiligungen VW	0.00
(-) Kauf Sachanlagen FV	0.00
Verkauf Sachanlagen FV	0.00
(-) Investitionen Sachanlagen FV	0.00
(-) Kauf kurzfristige Finanzanlagen FV	0.00
Verkauf kurzfristige Finanzanlagen FV	0.00
(-) Kauf langfristige Finanzanlagen FV	0.00
Verkauf langfristige Finanzanlagen FV	0.00
Geldfluss aus Investitionstätigkeit	-363'931.30
Geldfluss aus Finanzierungstätigkeit	
(-) Abnahme/ Zunahme Kontokorrente mit Dritten	-6'791.90
Aufnahme kurzfristige Finanzverbindlichkeiten	0.00
(-) Rückzahlung kurzfristige Finanzverbindlichkeiten	0.00
Aufnahme langfristige Finanzverbindlichkeiten	0.00
(-) Rückzahlung langfristige Finanzverbindlichkeiten	-33'700.00
Zunahme/(-) Abnahme Stiftungen, Legate, Zuwendungen im FK sowie Fonds im FK	6'657.80
Geldfluss aus Finanzierungstätigkeit	-33'834.10
Total Geldfluss	78'138.74
Bestand Flüssige Mittel und kurzfristige Geldanlagen 1.1.	2'326'131.08
Bestand Flüssige Mittel und kurzfristige Geldanlagen 31.12.	2'404'269.82

7 FINANZKENNZAHLEN

7.1 Gesamthaushalt

Kennzahl	2022	Durchschnitt 5 Jahre	Kommentar
Nettoverschuldungsquotient	-178.1%	-161.5%	Nettoschulden in % des Fiskalertrages (inkl. Finanzausgleich). Diese Kennzahl gibt an, welcher Anteil der Fiskalerträge, bzw. wieviel Jahresteuereinnahmen erforderlich sind, um die Nettoschulden abzutragen. Richtwert: < 100% = gut.
Selbstfinanzierungsgrad	230.7%	167.1%	Selbstfinanzierung in % der Nettoinvestition. Der Selbstfinanzierungsgrad gibt Antwort auf die Frage, wie weit die Investitionen aus selbst erarbeiteten Mitteln bezahlt werden können. Richtwert: >100 % = ideal.
Zinsbelastungsanteil	-0.1%	-0.2%	Nettozinsen in % des Laufenden Ertrages. Der Zinsbelastungsanteil sagt aus, wie stark der Laufende Ertrag durch den Zinsendienst belastet ist. Je tiefer der Wert, desto grösser der Handlungsspielraum. Richtwert: 0-4% = gut.
Bruttoverschuldungsanteil	36.4%	41.0%	Bruttoschuld in % des Laufenden Ertrages. Die Bruttoverschuldung informiert über das Mass der Verschuldung einer Gemeinde. Richtwert <50% = sehr gut.
Investitionsanteil	6.0%	6.8%	Bruttoinvestition in % der Gesamtausgaben. Der Investitionsanteil informiert über das Mass der Investitionstätigkeit einer Gemeinde. Aussage: < 10% = schwache Investitionstätigkeit.
Kapitaldienstanteil	5.8%	5.9%	Kapitaldienst in % des Laufenden Ertrages. Der Kapitaldienstanteil informiert darüber, wie stark der laufende Ertrag durch Zinsendienst und Abschreibungen belastet ist. Richtwert: <5% = geringe Belastung.
Nettoschuld in Franken pro Einwohner	CHF -4'656	CHF -3'882	Die Nettoschuld pro Einwohner wird als Gradmesser für die Verschuldung verwendet. Ein negativer Wert entspricht einem Nettovermögen pro Einwohner.
Selbstfinanzierungsanteil	12.7%	9.9%	Selbstfinanzierung in % des Laufenden Ertrages. Der Selbstfinanzierungsanteil gibt Auskunft über die finanzielle Leistungsfähigkeit unserer Gemeinde. Je höher der Wert, desto grösser ist der Spielraum für den Schuldenabbau oder die Finanzierung von Investitionen und deren Folgekosten. Richtwert: 10-20% = mittel.
Nettozinsbelastungsanteil	-3.1%	-4.4%	Finanzaufwand netto in % des Steuerertrages. Richtwert 0-4% = sehr tiefe Belastung.
Massgebliches Eigenkapital pro Einwohner	CHF 4'318	CHF 3'999	Vergleichsgrösse

7.2 Allgemeiner Haushalt

Kennzahl	2022	Durchschnitt 5 Jahre	Kommentar
Selbstfinanzierungsgrad	169.4%	111.3%	Selbstfinanzierung in % der Nettoinvestition. Der Selbstfinanzierungsgrad gibt Antwort auf die Frage, wie weit die Investitionen aus selbst erarbeiteten Mitteln bezahlt werden können. Richtwert: >100 % = ideal.
Bilanzüberschussquotient (BÜQ)	133.1%	124.5%	Bilanzüberschuss in % des Fiskalertrages (inkl. Finanzausgleich). Nach Gemeindegröße abgestufte Mindestausstattung des Eigenkapitals (Bilanzüberschuss) zur Abdeckung von Aufwandüberschüssen, zum Schutz vor einem Bilanzfehlbetrag sowie zur Verstärkung der Risikofähigkeit. Richtwert: > 60% Gemeinden unter 2'000 Einwohner.

7.3 Spezialfinanzierung Wasserversorgung

Kennzahl	2022	Durchschnitt 5 Jahre	Kommentar
Selbstfinanzierungsgrad	141.92%	168.85%	Selbstfinanzierung in % der Nettoinvestition. Der Selbstfinanzierungsgrad gibt Antwort auf die Frage, wie weit die Investitionen aus selbst erarbeiteten Mitteln bezahlt werden können. Richtwert: >100 % = ideal.
Kostendeckungsgrad	90.1%	73.88%	Aufwand in % des Ertrages. Der Kostendeckungsgrad gibt Auskunft auf die Frage, wie weit der Aufwand aus selbst erarbeiteten Erträgen gedeckt ist. > 100% = Ertragsüberschuss.
Werterhaltungquote	20.8%	19.38%	Bestand Werterhalt in % des Wiederbeschaffungswertes.

7.4 Spezialfinanzierung Abwasserentsorgung

Kennzahl	2022	Durchschnitt 5 Jahre	Kommentar
Selbstfinanzierungsgrad	622.69%	411.64%	Selbstfinanzierung in % der Nettoinvestition. Der Selbstfinanzierungsgrad gibt Antwort auf die Frage, wie weit die Investitionen aus selbst erarbeiteten Mitteln bezahlt werden können. Richtwert: >100 % = ideal.
Kostendeckungsgrad	136.09%	108.0%	Aufwand in % des Ertrages. Der Kostendeckungsgrad gibt Auskunft auf die Frage, wie weit der Aufwand aus selbst erarbeiteten Erträgen gedeckt ist. > 100% = Ertragsüberschuss.
Werterhaltungsquote	13.83%	12.32%	Bestand Werterhalt in % des Wiederbeschaffungswertes.

7.5 Spezialfinanzierung Abfall

Kennzahl	2022	Durchschnitt 5 Jahre	Kommentar
Selbstfinanzierungsgrad	100 %	100 %	Selbstfinanzierung in % der Nettoinvestition. Der Selbstfinanzierungsgrad gibt Antwort auf die Frage, wie weit die Investitionen aus selbst erarbeiteten Mitteln bezahlt werden können. Richtwert: >100 % = ideal.
Kostendeckungsgrad	106.7%	105.8%	Aufwand in % des Ertrages. Der Kostendeckungsgrad gibt Auskunft auf die Frage, wie weit der Aufwand aus selbst erarbeiteten Erträgen gedeckt ist. > 100% = Ertragsüberschuss.

8 ANTRAG DER EXEKUTIVE GENEHMIGUNG:

Gemäss Artikel 71 GG (170.11) verabschiedet der Gemeinderat die Jahresrechnung 2022 der Gemeinde Buchholterberg:

ERFOLGSRECHNUNG

Aufwand Gesamthaushalt	CHF	6'492'272
Ertrag Gesamthaushalt	CHF	6'905'900
Aufwand-/Ertragsüberschuss	CHF	413'628

davon

Aufwand Allgemeiner Haushalt	CHF	5'903'380
Ertrag Allgemeiner Haushalt	CHF	6'237'438
Aufwand-/Ertragsüberschuss	CHF	334'058

Aufwand Wasserversorgung	CHF	203'204
Ertrag Wasserversorgung	CHF	183'097
Aufwand-/Ertragsüberschuss	CHF	-20'107

Aufwand Abwasserentsorgung	CHF	251'093
Ertrag Abwasserentsorgung	CHF	341'717
Aufwand-/Ertragsüberschuss	CHF	90'624

Aufwand Abfall	CHF	134'596
Ertrag Abfall	CHF	143'649
Aufwand-/Ertragsüberschuss	CHF	9'053

INVESTITIONSRECHNUNG

Ausgaben	CHF	363'931
Einnahmen	CHF	0
Nettoinvestitionen	CHF	363'931

NACHKREDITE gem. separater Tabelle

	CHF	0.00
--	-----	------

ANTRAG:

Der Gemeindeversammlung wird beantragt, die Jahresrechnung 2022 zu genehmigen.

Buchholterberg, 20. März 2023

Gemeinderat Buchholterberg

Der Gemeindepräsident



Simon Reber

~~Die leitende Gemeindeverwaltung~~

Patricia Christen

FANKHAUSER & PARTNER AG
Treuhand und Beratung

Dienstleistungen für Gemeinden
KMU und Private

Bericht des Rechnungsprüfungorgans der Einwohnergemeinde Buchholterberg zur Jahresrechnung 2022

An die Gemeindeversammlung Buchholterberg

Als Rechnungsprüfungsorgan haben wir die Jahresrechnung der Einwohnergemeinde Buchholterberg, bestehend aus Berichterstattung, Bilanz, Erfolgsrechnung, Investitionsrechnung, Geldflussrechnung und Anhang für das am 31. Dezember 2022 abgeschlossene Rechnungsjahr geprüft. Die Prüfungsarbeiten wurden am 03.05.2023 beendet.

Verantwortung des Gemeinderates Buchholterberg

Der Gemeinderat ist für die Aufstellung der Jahresrechnung in Übereinstimmung mit den kantonalen und kommunalen gesetzlichen Vorschriften verantwortlich. Diese Verantwortung beinhaltet die Ausgestaltung, Implementierung und Aufrechterhaltung eines internen Kontrollsystems mit Bezug auf die Aufstellung der Jahresrechnung, die frei von wesentlichen falschen Angaben als Folge von Verstössen oder Irrtümern ist. Darüber hinaus ist der Gemeinderat für die Anwendung sachgemässer Rechnungslegungsmethoden sowie die Vornahme angemessener Schätzungen verantwortlich.

Verantwortung des Rechnungsprüfungorgans Fankhauser & Partner AG

Unsere Verantwortung ist es, aufgrund unserer Prüfung ein Prüfungsurteil über die Jahresrechnung abzugeben. Wir haben unsere Prüfung in Übereinstimmung mit den gesetzlichen Vorschriften und der Arbeitshilfe für Rechnungsprüfungsgane (AH RPO, Ausgabe 2016) vorgenommen. Die Prüfung haben wir so zu planen und durchzuführen, dass wir hinreichende Sicherheit gewinnen, ob die Jahresrechnung frei von wesentlichen falschen Angaben ist. Eine Prüfung beinhaltet die Durchführung von Prüfungshandlungen zur Erlangung von Prüfungsnachweisen für die in der Jahresrechnung enthaltenen Wertansätze und sonstigen Angaben. Die Auswahl der Prüfungshandlungen liegt im pflichtgemässen Ermessen des Prüfers. Dies schliesst eine Beurteilung der Risiken wesentlicher falscher Angaben in der Jahresrechnung als Folge von Verstössen oder Irrtümern ein. Bei der Beurteilung dieser Risiken berücksichtigen wir das interne Kontrollsystem, soweit es für die Aufstellung der Jahresrechnung von Bedeutung ist, um die den Umständen entsprechenden Prüfungshandlungen festzulegen, nicht aber um ein Prüfungsurteil über die Wirksamkeit des internen Kontrollsystems abzugeben. Die Prüfung umfasst zudem die Beurteilung der Angemessenheit der angewandten Rechnungslegungsmethoden, der Plausibilität der vorgenommenen Schätzungen sowie eine Würdigung der Gesamtdarstellung der Jahresrechnung. Wir sind der Auffassung, dass die von uns erlangten Prüfungsnachweise eine ausreichende und angemessene Grundlage für unser Prüfungsurteil bilden.

Prüfungsurteil

Nach unserer Beurteilung entspricht die Jahresrechnung für das am 31. Dezember 2022 abgeschlossene Rechnungsjahr den kantonalen und kommunalen gesetzlichen Vorschriften.

Berichterstattung aufgrund weiterer gesetzlicher Vorschriften

Wir bestätigen, dass wir die Anforderungen an die Befähigung gemäss Art. 123 GV und die besonderen Voraussetzungen gemäss Art. 124 GV erfüllen und keine mit unserer Unabhängigkeit nicht vereinbare Sachverhalte vorliegen. Wir beantragen, die Jahresrechnung per 31. Dezember 2022 mit Aktiven und Passiven von CHF 14'899'550.55 und einem Ertragsüberschuss des Gesamthaushalts von CHF 413'627.62 zu genehmigen.

Huttwil, 03.05.2023

Das Rechnungsprüfungsorgan
Fankhauser & Partner AG


Leitender Revisor

Bahnhofstrasse 39 4950 Huttwil Tel. 062 962 33 55 Fax 062 962 33 56 www.fankhauser-partner.ch

10 GENEHMIGUNG DER JAHRESRECHNUNG

Die Gemeindeversammlung Buchholterberg hat die Jahresrechnung 2022 am 21. Juni 2023 gemäss dem vorstehenden Antrag des Gemeinderates genehmigt.

Buchholterberg, 21. Juni 2023

Einwohnergemeinde Buchholterberg

Der Gemeindepräsident Die Leiterin Gemeindeverwaltung

Simon Reber

Patricia Christen

11 ANHANG

11.1 Regelwerk

11.1.1 Angewendetes Regelwerk

Der Rechnungsabschluss der Gemeinde Buchholterberg ist in Übereinstimmung mit den geltenden kantonalen gesetzlichen Grundlagen erstellt worden.

Gemeindegesezt (GG, BSG 170.11)

Gemeindeverordnung (GV, BSG 170.111)

Direktionsverordnung über den Finanzhaushalt der Gemeinden (FHDV, BSG 170.511)

Diese orientieren sich gemäss Artikel 70 Absatz 1 GG am Harmonisierten Rechnungslegungsmodell für die Kantone und Gemeinden, HRM2, laut Handbuch der Konferenz der Kantonalen Finanzdirektoren. Die kantonalen Bestimmungen weichen in einzelnen Bereichen von den Empfehlungen des HRM2 ab. Das Amt für Gemeinden und Raumordnung stellt eine Auflistung dieser Ausnahmen zur Verfügung unter www.be.ch/gemeinden > Rubrik Gemeinde финанzen > HRM2 > Praxishilfen.

11.1.2 Bewertung Finanzvermögen

Vermögenswerte im Finanzvermögen werden bilanziert, wenn sie einen künftigen Nutzen erbringen und ihr Wert verlässlich ermittelt werden kann. Sie werden bei erstmaliger Bilanzierung zu Anschaffungs- bzw. Herstellungskosten bilanziert. Entstehen der Gemeinde keine Kosten, wird zum Verkehrswert zum Zeitpunkt des Zugangs bilanziert. Folgebewertungen erfolgen zum Verkehrswert am Bilanzstichtag, wobei eine systematische Neubewertung bei Liegenschaften mit Ausnahme von Baurechten alle fünf Jahre oder bei Änderung des amtlichen Werts, bei allen anderen Vermögenswerten jährlich erfolgt. Die Bilanzwerte sind bei eingetretenen dauerhaften Wertminderungen oder Verlusten sofort zu berichtigen.

Folgebewertung Finanzvermögen

Das Finanzvermögen wurde gemäss Anhang 1 der GV periodisch neu bewertet.

Bilanzkonto	Auf-/Abwertung in CHF	Bewertungsmethode	Letztmalige Bewertung
10800.01 – 10800.04 Kulturland	0.00	Amtlicher Wert x 1.4%	31.12.2015
10840.01 Badhus 54, Lehrerhaus	125'860.00	Amtlicher Wert x 1.4%	31.12.2020
10840.02 Dorf 74 Betriebsgebäude	161'280.00	Amtlicher Wert x 1.4%	31.12.2020

10840.03 Dorf 23 Wohnungen Postgebäude	79'100.00	Amtilicher Wert x 1.4%	31.12.2020
10840.04 Dorf 19, Anteil Wohnung	8'828.70	Amtilicher Wert x 1.4%	31.12.2020
10840.06 Bruchebüehi, Badehäuschen	75'908.00	Amtilicher Wert x 1.4%	31.12.2020

11.1.3 Bewertung Verwaltungsvermögen

Vermögenswerte im Verwaltungsvermögen werden bilanziert, wenn sie einen künftigen mehrjährigen öffentlichen Nutzen hervorbringen und ihr Wert verlässlich ermittelt werden kann. Sie werden zu Anschaffungs- bzw. Herstellkosten nach der Nettomethode bilanziert und nach der definierten Nutzungsdauer linear abgeschrieben. Entstehen der Gemeinde keine Kosten, wird zum Verkehrswert zum Zeitpunkt des Zugangs bilanziert. Die Bilanzwerte sind bei eingetretenen dauerhaften Wertminderungen oder Verlusten sofort zu berichtigen. Die geltenden Anlagekategorien und Nutzungsdauern sind in Anhang 2 GV umschrieben.

11.1.4 Aktivierungsgrenzen

Allgemeiner Haushalt	CHF	30'000.00
Spezialfinanzierung Wasserversorgung	CHF	5'000.00
Spezialfinanzierung Abwasserentsorgung	CHF	5'000.00

11.1.5 Bestehendes Verwaltungsvermögen

Seit dem Übergang auf HRM2 im Jahr 2016, wird das bestehende Verwaltungsvermögen linear über 16 Jahre abgeschrieben. Davon ausgenommen sind die Positionen gemäss Ziffer 4.1.3 der Übergangsbestimmungen der GV.

11.2 Grundlagen der Jahresrechnung

Als Grundlage für die Jahresrechnung 2022 dienten das Budget 2022 und die Vorjahresrechnung 2021.

Genehmigung/Prüfung:

	Budget 2022	Jahresrechnung 2021
Gemeinderat	29.11.2021	13.06.2022
Bestätigungsbericht Rechnungsprüfungsgan		15.06.2022
Gemeindeversammlung	08.12.2021	22.06.2022

11.3 Eigenkapitalnachweis

in Tausend CHF

Eigenkapital per 01.01.2022		Veränderungsnachweis		Eigenkapital per 31.12.2022	
	CHF	Erhöhung (+) durch	CHF	Reduktion (-) durch	CHF
29	Eigenkapital		733		50 29
290	Verpflichtungen (+) bzw. Vorschüsse (-) gegenüber Spezialfinanzierungen		139	Entnahmen aus SF EK	20 290
29000	SF Feuerwehr einseitig oder	294 3510.xx		39 4510.xx	0 29000
29001	SF Wasserversorgung	310 9010.10		0 9011.10	20 29001
29002	SF Abwasserentsorgung	392 9010.20		91 9011.20	0 29002
29003	SF Abfall	260 9010.30		9 9011.30	0 29003
293	Vorfinanzierungen	4 271	261	Entnahmen aus Vorfinanzierungen des EK	30 293
29300	Allgemeiner Haushalt	274 3893	46 4893		8 29300
29301	Wasserversorgung Werterhalt	1 997 3510.xx	79 4510.xx		5 29301
29302	Abwasserentsorgung Werterhalt	2 000 3510.xx	136 4510.xx		17 29302
294	Reserven	108		Entnahmen	294
29400	Zusätzliche Abschreibungen	108 3894.xx	0 4894.xx		0 29400
296	Neubewertungsreserve Finanzvermögen	1 096	0	Entnahmen	0 296
29600	Neubewertungsreserve FV	934 3896.xx	0 4896.xx		234 29600
29601	Schwankungsreserve	162 3896.xx	4896.xx		29601
298	Übriges Eigenkapital	0 3898	0 4898	Entnahmen übriges Eigenkapital	0 298
299	Bilanzüberschuss/-Fehlbetrag	4 995 2990	334		299
			Jahresergebnis Überschuss (+) Defizit (-)		Bilanzüberschuss/-Fehlbetrag
					5 329

11.4 Rückstellungsspiegel

205 Kurzfristige Rückstellungen

Konto	Bezeichnung	Buchwert 01.01.2022	Veränderung		Buchwert 31.12.2022		Kommentar
			Bildung	Verwendung	Auflösung		
20500.01	kurzfristige Rückstellungen aus Zeitguthaben Personal	17'931.61	11'000.00	1'380.00	-	27'551.61	
20590.01	Kurzfristige Rückstellungen für Steuerleistungen	70'000.00	-	-	-	70'000.00	

208 Langfristige Rückstellungen

Konto	Bezeichnung	Buchwert 01.01.2022	Veränderung		Buchwert 31.12.2022		Kommentar
			Bildung	Verwendung	Auflösung		
	Keine						

11.5 Beteiligungsspiegel

Beteiligungen (im Sinne der öffentlichen Aufgabenerfüllung)											
Name, Sitz Rechtsform	Tätigkeitsgebiet	Nominalkapital (100%) anteil	Eigentumsanteil - E. Exekutive - L. Legislative	Stimmanteil	Wesentliche Beteiligte	Buchwert per 31.12.	Anschaffungswert	Wesentliche Beteiligungen der Organisation	Rechnungslegungs- norm; Aussage zur Jahresrechnung	Zahlungsströme Berichtsjahr	Spezifische Risiken
Gemeindeeigene Unternehmen (Anstalten) gem. Art. 64 Abs. 1 Bst. b GG											
keine gemeindeeigenen Unternehmen											
Öffentlich-rechtliche Organisationen der interkommunalen Zusammenarbeit (Gemeindeverbände, Anstalten etc.)*											
Gemeindeverband des Regionalen Kompetenzzentrum Spiez	Betrieb des regionalen Kompetenzzentrum für die Ausbildung im Bereich des Bevölkerungsschutzes			L: N. Saurer	EG Oberländer Verwaltungskreise	0	0	keine		kein direkter Leistungsbezug im 2022	Haftung gem. Art. 41 mit dem Verbandsvermögen. Ausretende haften während 5 Jahren ab Austritt anteilmässig.
Gemeindeverband Oberstufenzentrum Unterlangenegg	Der Verband führt im Oberstufenzentrum Unterlangenegg die Klassen der Sekundarstufe I	35 % der Kosten, 1 von 6 Gden		Kommission E. R. Strahl, B. Gasser Delegierte L. B. Schwendemann (7 Stimmen)	Gemeinden des rechten Zugtals	0	0	keine		Betriebsbeitrag von Fr. 173'043.74 Investitionsbeitrag von Fr. 131'605.45	Haftung gem. Art. 67 mit dem Verbandsvermögen. Ausretende haften während 3 Jahren anteilmässig. Bei Auflösung haften die Verbandsgemeinden
Gemeindeverband Thuner Amtsanzeiger	Herausgabe des Amtsanzeigers als amtliches Publikationsorgan der Gemeinden			L: P. Christen	EG Verwaltungskreis Thun	0	0	keine		kein Betriebsbeitrag im 2022	Haftung gem. Art. 22.2 mit dem Verbandsvermögen. Reicht dieses nicht aus, haften die Verbandsgemeinden solidarisch. Ausretende haften während 2 Jahren anteilmässig.
Gemeindeverband A RA Thunersee	Zuständig für sämtliche Aufgaben die im Zusammenhang mit der Abwasserreinigung anfallen	1% der Kosten, 1 von 36 Gden		L: B. Schwendemann (2 Stimmen)	EG Region Thunersee	0	0	keine		Betriebsbeitrag von Fr. 45'627.24 Investitionsbeitrag von Fr. 11'610.20	Haftung gem. Art. 40 mit dem Verbandsvermögen. Ausretende haften während 5 Jahren anteilmässig. Bei Auflösung haften die Verbandsgemeinden
Gemeindeverband Kulturförderung Region Thun	Aufgabenerfüllung gemäss kantonalem Kulturförderungsgesetz			L: A. Schwizer (2 Stimmen)	EG Verwaltungskreis Thun	0	0	keine		Betriebsbeitrag von Fr. 3'301.00 Vereinsbeitrag von Fr. 186.00	Haftung gem. Art. 55 mit dem Verbandsvermögen. Bei Auflösung haften die Verbandsgemeinden.

Name, Sitz Rechtsform	Tätigkeitsgebiet	Nominalkapital (100%)	Eigentumsanteil	Stimmanteil - E. Exekutive - L. Legislative	Wesentliche Beteiligte	Buchwert per 31.12.	Anschaffungswert	Wesentliche Beteiligungen der Organisation	Rechnungslegungs-norm, Aussage zur Jahresrechnung	Zahlungsströme Berichtsjahr	Spezifische Risiken
Juristische Personen des Privatrechts*											
Regionale Verkehrskonferenz Oberland West	öffentlicher Verkehr			L. B. Bleuer	EG Oberland West	0	0	keine		Mitgliederbeitrag von Fr. 1'051.60	Haftung gem. Art. 18 ausschliesslich mit dem Vereinsvermögen.
Verband Bernischer Gemeinden VBG	Der VBG koordiniert und vertritt die Interessen der Bernischen Gemeinden gegenüber dem Kanton				Gemeinden Kanton Bern	0	0	keine		Mitgliederbeitrag von Fr. 1'462.00	Art. 10: Für die Verbindlichkeiten des Verbandes haftet ausschliesslich dessen Vermögen. Eine persönliche Haftung der Mitglieder und Organe ist ausgeschlossen.
Kantonale Planungsgruppe Bern	Der Verein informiert, instruiert und berät seine Mitglieder in den Bereichen Raumplanung, Bauricht, Umweltschutz und Finanzhaushalt des öffentlichen Gemeinwesens					0	0	keine		Mitgliederbeitrag von Fr. 950.00	Art. 18: Für die Verbindlichkeiten der KPG Bern haftet allein das Vereinsvermögen; die persönliche Haftung der Mitglieder ist ausgeschlossen.
Schweizerischer Feuerwehverband	Interessenvertretung Feuerweh					0	0	keine		Mitgliederbeitrag von Fr. 480.00 Hilfskassenbeitrag von Fr. 0	Haftung Art. 35 1. Für die Verbindlichkeiten des SPV haftet sein ganzes Vermögen. 2. Die Haftung der Mitglieder beschränkt sich auf die Jahresbeiträge. Eine weitergehende Haftung der Mitglieder ist ausgeschlossen. 3. Die Haftung der Organe richtet sich nach Artikel 55 Absatz 3 ZGB.
Feuerwehverband des Kantons Bern	Interessenvertretung Feuerweh			2 Stimmen DV		0	0	keine		Mitgliederbeitrag von Fr. 160.00	In den Statuten vom 19.05.2012 ist die Haftungsfrage nicht geregelt.
Feuerwehverband Amt Thun	Interessenvertretung Feuerweh					0	0	keine		Mitgliederbeitrag von Fr. 200.00	Haftung Art. 26: analog Haftung Schweizerischer Feuerwehverband
Berner Wanderwege BWW	Die BWW bezwecken die Förderung des Wanderns und des Wandertourismus im Kanton Bern					0	0	keine		Mitgliederbeitrag von Fr. 303.80	Art. 24: Für die Verbindlichkeiten der BWW haftet ausschliesslich das Vereinsvermögen. Jede Haftung der Mitglieder ist ausgeschlossen.
Verein Thuner Ferienpass	Durchführung und Organisation Ferienpass für Schüler			1 Stimme		0	0	keine		Mitgliederbeitrag je nach Anzahl Pässen	Art. 22: Für die Verbindlichkeiten des Vereins haftet allein das Vereinsvermögen.
Verein Spietex Zug	Pflege und Betreuung zu Hause					0	0	keine		Mitgliederbeitrag von Fr. 100.00	Art. 28: Für die Verbindlichkeiten des Vereins haftet ausschliesslich das Vereinsvermögen.
Verein für den Land- und Apwirtschaflichen Betriebsheferdienst des Amtes Thun	Vermittlung von landwirtschaftlichen Betriebshefern					0	0	keine		Mitgliederbeitrag von Fr. 410.00	Statuten vom 11.03.1994: keine Haftungsbestimmungen
Entwicklungsraum Thun ERT	Der Verein fördert die Region als soziale, wirtschaftliche und ökologische Gemeinschaft.			1 Stimme DV	EG Verwaltungskreis Thun	0	0	keine		Mitgliederbeitrag von Fr. 3'847.50	Art. 27: Für die Verbindlichkeiten des Vereins haftet ausschliesslich das Vereinsvermögen.

Name, Sitz Rechtsform	Tätigkeitsgebiet	Nominalkapital (100%)	Eigentumsanteil	Stimmanteil - E Exekutive - L: Legislative	Wesentliche Beteiligte	Buchwert per 31.12.	Anschaffungswert	Wesentliche Beteiligungen der Organisation	Rechnungslegungsnorm; Aussage zur Jahresrechnung	Zahlungsströme Berichtszeitraum	Spezifische Risiken
Hauseigentümerverband Region Thun	Wahrung der Interessen von Hauseigentümern						0	0 keine		Mitgliederbeitrag von Fr. 90.00	Art. 26: für die Verbindlichkeiten des Vereins haftet ausschliesslich das Vereinsvermögen.
Verein für Familienschutz der Region Thun	Hilfe für Familien, Kinder, Jugendliche, Frauen und Männer			L: 1 Stimme E: Antia Schweizer	EG Region Thun	0	0	0 keine		Mitgliederbeitrag von Fr. 100.00	Art. 14: für die Verbindlichkeiten des Vereins haftet einzig das Vereinsvermögen.
3H44 AG, Oberlangenegg	Die Gesellschaft bezweckt die Sanierung, Überdachung und den Betrieb der Kunstseilbahn Oberlangenegg	804'100	910 Aktien a 44 Franken (40'040)	pro Aktie eine Stimme an GV		0	0	0 keine		keine	
Mitgliedenschaften in einfachen Gesellschaften, Kollektiv- und Kommanditgesellschaften*											
Flurgenossenschaft Lützmad-Längmatt	Sicherstellung des Unterhalts und Betriebs der Entwässerungsanlagen					0	0	0 keine		Flächenbeitrag von Fr. 538.35	Art. 8: Die Haftung richtet sich nach den Bestimmungen des OR (916 ff).
Bodenverbesserungsgenossenschaft Buchholterberg	Güterzusammenlegung und Entwässerung					0	0	0 keine		Unterhaltsbeitrag von Fr. 145.10	Art. 4: Die Genossenschafter sind für die Verpflichtungen der Genossenschaft solidarisch haftbar.
Waldgenossenschaft Schafeggwald	Bau und Unterhalt des Zufahrtswegs, Erschliessung und Nutzung des Schafeggwaldes			1 Stimme	Grundeigentümer im Perimeter	0	0	0 keine		Unterhaltsbeitrag von Fr. 0	Art. 8: Die Haftung richtet sich nach den Bestimmungen des OR (916 ff).
Wegggenossenschaft Breitbühlwald	Bau und Unterhalt Erschliessungsweg und Plätze im Breitbühlwald				Grundeigentümer im Perimeter	0	0	0 keine		Unterhaltsbeitrag von Fr. 27.95	Statuten angefordert
Vertragliche Beziehungen zur Erfüllung von Gemeindeaufgaben*											
Gemeinde Steffisburg; Regionaler Sozialdienst Zug	Führen des regionalen Sozialdienst inkl. Inkassohilfe und Bevorschussung von Unterhaltsbeiträgen				Gemeinden des linken und rechten Zugtales			keine		Betriebsbeitrag der nicht lastenausgleichsberechtigten Kosten	50 % nach Einwohnerzahlen 50 % nach Fallzahlen Inkassohilfe/Bevorschussung pauschal pro Dossier
Gemeinde Steffisburg; Regionale Zivilschutzorganisation Zug	Führen der regionalen Zivilschutzorganisation				Gemeinden des linken und rechten Zugtales			keine		Betriebsbeitrag an Nettokosten	100 % nach Einwohnerzahlen
Keinrichtregion rechtes Zuggebiet	Organisation				Gemeinden des rechten Zugtales			keine		Betriebsbeitrag an Nettokosten	100 % nach Einwohnerzahlen
Gemeinde Linden; Regionale Tierkadaversammelstelle	Betreiben und Führen der regionalen Tierkadaversammelstelle				Gemeinden Linden, Röttenbach, Buchholterberg, Wachseltdorn			keine		Betriebsbeitrag an Nettokosten	im Verhältnis nach den gegebenen abgegebenen Tierkadaver

11.6 Gewährleistungsspiegel

Name, Sitz, Rechtsform	Eigentümer wesentliche Miteigentümer	Angaben zu den gesicherten Leistungen Art, Betrag, Verfall, Zinsangaben usw.)	Zahlungsströme im Berichtsjahr	spezifische zusätzliche Angaben
Privatrechtliche Unternehmen (nach OR/ZGB)				
PK Previs, Bern, Stiftung	Versicherte	Nachschusspflicht bei Unterdeckung, Sanierungsmassnahmen je nach Deckungsgrad	Prämien	Kostendeckungsgrad per 31.12.2021: 110.15%
Öffentlich-rechtliche Unternehmen (nach Gemeindegesetz)				
Öffentlich-rechtliche Verträge				
Weitere Verpflichtungen (Altlasten, Leasing usw.)				
Gemeindeanteil Lastenverteilung EL		Anteil 2022 CHF 369'935		Periodengerechte Abgrenzung fehlt
Gemeindeanteil Lastenverteilung FAZU		Anteil 2022 CHF 7'675		Periodengerechte Abgrenzung fehlt
Gemeindeanteil LA Sozialhilfe		Anteil 2022 CHF 859'600		Periodengerechte Abgrenzung fehlt

11.7 Anlagespiegel

		108 Finanzvermögen Sachanlagen					
		1080	1084	1086	1087	1089	
		Grundstücke unüberbaut	Gebäude Finanzvermögen	Mobilien des Finanz- vermögens	Anlagen im Bau Finanzvermögen	Übrige Sachanlagen FV	
Anschaffungskosten	Anlagewert	1.1.2022	7'472	3'235'140			
	Zuwachs/ Zugänge	2022	0	0			
	Abgänge	2022	0	0			
	Umgliederungen	2022	0	0			
	Anlagewert	31.12.2021	7'472	3'235'140	0	0	
kumulierte Wertberichtigun- gen	Stand per	1.1.2022	0	0			
	Wertminderunge- n	2022	0	0			
	Aufwertungen	2022	0	0			
	Umgliederungen	2022	0	0			
	Stand per	31.12.2022	0	0	0	0	
Buchwerte	Buchwert netto	31.12.2022	7'472	3'235'140	0	0	
	davon Anlagen in Leasing	31.12.2022	0	0			
	Versicherungs- werte	31.12.2022	0	0			

140 Sachanlagen Verwaltungsvermögen									
		1400	1401	1403	1404	1406	1407	1409	
		Grundstücke unbebaut	Strassen/ Verkehrswege	Tiefbauten übrige	Hochbauten	Mobilien	Anlagen im Bau	Übrige Sachanlagen* (ohne 14099)	
Anschaffungskosten	Anlagewert	0	1'386'970	471'749	70'839	303'642	57'956	96'882	
	Zuwachs/ Zugänge		185'477	4'818		74'899	272'402		
	Abgänge					5'244	185'477		
	Umgliederungen								
	Anlagewert	31.12.2022	0	1'572'447	476'567	70'839	373'297	144'882	96'882
kumulierte ordentliche Abschreibungen	Stand per	1.1.2022	0	-40'030	-16'863	-56'918	0	-45'170	
	Planmässige Abschreibungen	2022		9'505	2'834	20'823		9'688	
	Ausserplanmässige Abschreibungen	2022							
	Wertkorrekturen	2022							
	Stand per	31.12.2022	0	-191'349	-49'535	-19'637	-77'741	0	-54'858
Buchwerte	Buchwert netto	31.12.2022	0	427'033	51'142	295'556	144'882	42'024	
	davon Anlagen in Leasing	31.12.2022	0	0	0	0	0	0	0
	Versicherungswerte	31.12.2022	0	0	0	0	0	0	0

* darin nicht enthalten ist das bestehende VV bei Einführung von HRM2:

	01.01.2016	kumulierte Abschreibungen	31.12.2022
Allgemeiner Haushalt			
Strassen	14099.01	42'220	59'746
Hochbauten	14099.02	1'763'505	2'267'369
Abfallentsorgung	14099.30	184'307	236'967
Feuerwehr	14099.40	28'712	36'915
Total	CHF	4'619'740	2'600'996

		142 Immaterielle Anlagen VV				144 Darlehen VV	145 Beteiligungen VV	146 Investitionsbeiträge VV
		1420 Informatik	1427 Immat. Anlagen in Realisierung	1421 & 1429 übrige immaterielle Anlagen	1441-1447 Darlehen	1452-1456 Beteiligungen	1460-1469 Investitionen	
Anschaffungskosten	Anlagewert	91'283	64'585	0	0	0	0	
	Zuwachs/ Zugänge	5'299	6'513					
	Abgänge	1'060						
	Umgliederungen							
	Anlagewert	95'522	71'098	0	0	0	0	
kumulierte ordentliche Abschreibungen	Stand per 01.01.2022	-48'457	0	0	0	0	0	
	Planmässige Abschreibungen	12'901						
	Ausserplanmässige Abschreibungen							
	Wertkorrekturen							
	Stand per 31.12.2022	-61'358	0	0	0	0	0	
	Buchwert netto	34'163	71'098	0	0	0	0	
	davon Anlagen in Leasing							
Buchwerte	Versicherungswerte	0	0	0	0	0	0	

11.8 Kreditkontrolle

11.8.1 Verpflichtungskredite für Investitionen

Konto	Kreditbeschluss Datum	Organ	Kredit- summe	Objektbezeichnung	Kumulierte Ausgaben 01.01.2022	Investitions- ausgaben 2022	Kumulierte Ausgaben bis 31.12.22	Kumulierte Einnahmen 01.01.2022	Investitions- einnahmen 2022	Kumulierte Einnahmen bis 31.12.22	Saldo	Abrech- nung
Kompetenz Gemeindeversammlung												
7201.5032.02	25.11.2016	GV	370'000.00	Sanierung Pumpwerk Mülimatt	340'063.10	-	340'063.10	-	-	-	29'936.90	21.06.2023
1500.5060.01	01.12.2017	GV	273'200.00	Anschaffung Tanklöschfahrzeug	276'789.00	14'854.85	291'643.85	-	-	-	-18'443.85	
Diverse	05.12.2019	GV	361'600.00	Erschliessung Überbauung Rohrmoos, 1. Projekt	45'985.60		45'985.60	-	-	-	315'614.40	
Diverse	17.01.2021	GV	288'800.02	Erschliessung Überbauung Rohrmoos, 2. Projekt	39'361.90	92'366.10	131'728.00	-	-	-	157'072.02	
Diverse	05.12.2019	GV	907'920.00	Rahmenkredit Strassensanierungen 2019 - 2021	340'664.00	124'083.15	464'747.15	-	-	-	443'172.85	
Kompetenz Gemeinderat referendumspflichtig												
6150.5010.02	17.01.2017	GR	133'200.00	Strassensanierung Ey - Rotache	157'274.65	-	157'274.65	27'081.00	-	27'081.00	-24'074.65	21.06.2023

11.8.2 Nachkredite

Es gibt keine Budgetkredite welche von der Legislative zu genehmigen sind.

11.9 Weitere massgebende Angaben

Wiederbeschaffungswert, Werterhaltungskosten und Einlage in die Spezialfinanzierung Werterhalt für Wasserversorgungsanlagen ¹

Wasserversorgung: Bachhölzli Kontaktperson: Astrid Fahmi Rechnungsjahr: 2022
 Telefon: 033 453 80 40

Datengrundlagen	<input type="checkbox"/> Geschäft GWP	<input checked="" type="checkbox"/> Anlagenbuchhaltung	① Wiederbeschaffungswert t	② Beiträge Dritter ² in Fr.	③ Wiederbeschaffungswert t	④ Nutzungsdauer in Jahren	⑤ Erneuerungsrate in % (100/④)	⑥ Walterhaltungskosten in Fr./Jahr (③ * ⑤)
Anlagenteile								
1. Wasserfassungen			308'371		308'371	50	2.00%	6'167
2. Aufbereitungsanlagen			-		-	33	3.00%	-
3. Pumpwerke, Druckreduzier- und Messschächte			154'433		154'433	50	2.00%	3'089
4. Reservoire			372'000		372'000	66	1.50%	5'580
5. Leitungen und Hydranten			9'041'058		9'041'058	80	1.25%	113'013
6. Mess-, Steuerungs-, Fernwirkanlagen			80'060		80'060	20	5.00%	4'003
7. Einkaufssummen, einmalige Konzessionsabgaben ³			-		-			-
Total 1 - 7			9'955'922	-	9'955'922			131'852

⑦ Bestand Verwaltungsvermögen in Franken	87'894	in Prozent von ③: (100 * ⑦/③)	1%
⑧ Bestand Spezialfinanzierung Werterhalt in Franken	1'997'465	in Prozent von ③: (100 * ⑧/③)	20%

Bemerkungen: Die Erschliessungskosten der Überbauung Rohritmoos werden nach Abschluss der Bauarbeiten eingerechnet.

⑨ Gewählter Einlagesatz in Prozent ⁵	60%
⑩ berechnete Einlage in SF Werterhalt in Franken (③ * ⑨)	79'111
Einmalige Anschlussgebühren, an Einlage angerechnet ⁶	70'933
Einlage Spezialfinanzierung abzüglich Anschlussgebühren	8'178
⑪ Anzahl Einwohner im Versorgungsgebiet	1'070
⑫ Einlage pro Einwohner in Franken (⑩ / ⑪)	74

Datum: 27.02.2023 Unterschrift:

¹ Dieses Blatt ist Bestandteil der Jahresrechnung
² Zu erwartende Beiträge aus dem kantonalen Trinkwasserfonds und von der Gebäudeversicherung abziehen (beim AWA erfragen).
³ Einkaufssummen an andere Wasserversorgungen, einmalige Konzessionsabgaben oder dergleichen - die Abschreibungssätze sind anhand der Laufzeiten festzulegen. Bestehen Kategorie mit unterschiedlichen Abschreibungssätzen, so ist die Rubrik 7 manuell mit zusätzlichen Zeilen zu ergänzen. Einkaufssummen an andere Wasserversorgungen sind verbindlich mit einem Abschreibungssatz von 3% einzutragen.
⁴ Ermittlung des Einlageprozentsatzes gemäss Kapitel 6.1. der WEA-Broschüre "Finanzierung der Wasserversorgung" (2004).
⁵ Die Einlage in die Spezialfinanzierung muss mindestens 60% betragen, solange Verwaltungsvermögen besteht oder der Bestand der SF Werterhalt nicht mehr 25% des Wiederbeschaffungswertes beträgt.
⁶ Die einmaligen Anschlussgebühren dürfen an die jährliche Einlage in die Spezialfinanzierung Werterhalt angerechnet werden.

Wiederbeschaffungswert, Werterhaltungskosten und Einlage in die Spezialfinanzierung Werterhalt für die kommunalen Abwasseranlagen und gegebenenfalls den Gemeindeanteil an den regionalen Anlagen ¹

Rechnungsjahr: 2022

Gemeinde: Buchholterberg Aktualisierungsjahr: Kontaktperson: Astrid Fahmi Telefon: 033 453 80 40
 E-Mail: gemeinde@buchholterbe

Aktualisierungsjahr:

Datengrundlagen AWA
 Gemeinde Anlagenbuchhaltung

Datengrundlagen AWA
 Verband Anlagenbuchhaltung

1. Gemeindeanlagen

	① Wieder- beschaffungswert in Fr.	② Nutzungsdauer in Jahren	③ Erneuerungsrate in % (100/②)	④ Walterhaltungskosten in Fr./a (①*③)	⑤ Einlage- satz ² %	⑥ Einlage in die Spezialfinanzierung in Fr./a (④*⑤)
1.1 Kanalisationsen	12'611'880	80	1.25%	157'649	60%	94'589
1.2 Spezialbauwerke	1'303'000	50	2.00%	26'060	60%	15'636
1.3 Abwasserreinigungsanlagen		33	3.00%	-		-
Total 1 (1.1 - 1.3) bzw. mittlerer Einlagesatz (Spalte ⑤)	13'914'880			183'709	60%	110'225

2. Gemeindeanteil an regionalen Anlagen ³

2.1 Kanalisationsen		80	1.25%	-		-
2.2 Spezialbauwerke		50	2.00%	-		-
2.3 Abwasserreinigungsanlagen	1'414'312	33	3.00%	42'429	60%	25'458
Total 2 (2.1 - 2.3) bzw. mittlerer Einlagesatz (Spalte ⑤)	1'414'312			42'429	60%	25'458

Total 1 + 2 bzw. mittlerer Einlagesatz (Spalte ⑤)	15'329'192			226'138	60%	135'683
Einmalige Anschlussgebühren, an Einlage angerechnet ⁴						51'942
Einlage Spezialfinanzierung abzüglich Anschlussgebühren						83'741

⑦ Stand Verwaltungsvermögen	419'420					
⑧ Stand Spezialfinanzierung Werterhalt	2'000'414					
						Höchstens Fr. 200 / EW ⁵
						Fr./EW

Bemerkungen: Die Erschliessungskosten der Überbauung Rohrimoos werden nach Abschluss der Bauarbeiten eingerechnet.

Datum: 27. Feb 23 Unterschrift:

¹ Diese Blatt ist Bestandteil der Jahresrechnung. Eine Kopie senden Sie bitte an das AWA: ae.awa@bve.be.ch
² Die Einlage in die Spezialfinanzierung muss mindestens 60% betragen, solange der Bestand der SF Werterhalt nicht mehr als 25% des Wiederbeschaffungswertes beträgt.
³ Daten des Teils 2 nur dann angeben, wenn der Verband die Einlage in die Spezialfinanzierung nicht selber vornimmt. (Anteil gemäss Kostenverteiler Verband).
⁴ Die einmaligen Anschlussgebühren dürfen an die jährliche Einlage in die Spezialfinanzierung Werterhalt angerechnet werden.
⁵ Gemäss Artikel 32, Absatz 4 KGV ist die Einlage in die Spezialfinanzierung auf jährlich Fr. 200 (Gemeinde und Region) pro Einwohnerwert beschränkt.
⁶ Einwohnerwert (EW): Gemäss Artikel 36g KGV.

Konto	Bilanz Bilanzgliederung	Bestand per		Veränderungen		Bestand per
		01.01.2022	31.12.2022	Zuwachs	Abgang	
1	Aktiven	14'576'678.55	19'383'560.57	19'060'688.57	14'899'550.55	
10	Finanzvermögen	9'502'924.10	18'834'152.77	18'485'514.95	9'851'561.92	
100	Flüssige Mittel und kurzfristige Geldanlagen	2'326'131.08	7'055'265.73	6'977'126.99	2'404'269.82	
10000	Kasse	3'194.40	28'856.00	28'400.85	3'649.55	
10000.01	Kasse	3'194.40	28'856.00	28'400.85	3'649.55	
10010	Post Geschäftskonten	497'742.49	1'183'760.25	861'458.37	820'044.37	
10010.01	Postkonto 30-3558-7	497'742.49	1'183'760.25	861'458.37	820'044.37	
10020	Bankkonten	1'825'194.19	5'842'649.48	6'087'267.77	1'580'575.90	
10020.01	Bankkontokorrent RB Kiesental Nr. 2548.01	1'361'272.69	5'834'340.91	5'787'246.97	1'408'366.63	
10020.02	RB Kiesental Kto-Nr. 2318.21 (Schulkonto)	13'931.70	7'786.45		21'718.15	
10020.03	Bankkontokorrent BEKB 16600818910	449'989.80	522.12	300'020.80	150'491.12	
101	Forderungen	1'806'657.97	11'760'701.32	11'506'483.53	2'060'875.76	
10100	Forderungen aus Lieferungen und Leistungen gegenüber Dritten	365'307.45	1'163'786.38	967'810.05	561'283.78	
10100.01	Debitorensammelkonto Gebührenaufrechnung	337'024.75	1'138'453.60	919'250.85	556'227.50	
10100.02	Debitoren manuell	41'048.20	25'332.78	41'090.20	25'290.78	
10100.99	Wertberichtigung auf Forderungen	-12'765.50		7'469.00	-20'234.50	
10110	Kontokorrente mit Dritten	39'767.25		-6'791.90	46'559.15	
10110.03	Investitionen ARA Thunersee	39'767.25		-6'791.90	46'559.15	
10120	Forderungen allgemeine Gemeindesteuern	861'549.65	9'992'065.43	9'953'976.28	899'638.80	
10120.01	Gitokonto Kanton Nesko	1'308.90	4'984'566.43	4'945'777.08	40'098.25	
10120.02	Steuerguthaben Nesko	905'540.75	5'007'399.00	5'008'199.20	904'740.55	
10120.99	WB auf Forderungen allg. Gemeindesteuern	-45'300.00	100.00		-45'200.00	
10140	Transferforderungen	539'633.72	553'096.26	539'633.70	553'096.28	
10140.01	Lastenausgleich Sozialhilfe	539'633.72	553'096.26	539'633.70	553'096.28	
10150	Interne Kontokorrente		3'483.80	3'483.80	0.00	
10150.01	OP-Abklärungskonto	0.00	3'483.80	3'483.80	0.00	
10190	Übrige Forderungen	198.50	99.25	99.25	297.75	
10190.01	Verrechnungssteuern	198.50	99.25	99.25	297.75	

Konto	Bilanz Bilanzgliederung	Bestand per 01.01..2022	Veränderungen		Bestand per 31.12.2022
			Zuwachs	Abgang	
10191	Guthaben bei Sozialversicherungen		21'650.00	21'650.00	
10191.01	Guthaben Kinderzulagen	0.00	21'650.00	21'650.00	0.00
10192	MWSt-Vorsteuerguthaben	201.40	26'520.20	26'721.60	
10192.10	MWSt Vorsteuerguthaben Wasser ER	201.40	5'798.70	6'000.10	0.00
10192.11	MWSt Vorsteuerguthaben Wasser IR	0.00	2'958.35	2'958.35	0.00
10192.20	MWSt Vorsteuerguthaben Abwasser ER	0.00	7'235.65	7'235.65	0.00
10192.21	MWSt Vorsteuerguthaben Abwasser IR	0.00	3'222.75	3'222.75	0.00
10192.30	MWSt Vorsteuerguthaben Abfall ER	0.00	7'304.75	7'304.75	0.00
102	Kurzfristige Finanzanlagen	100'000.00			100'000.00
10220	Kurzfristige verzinsliche Anlagen FV	100'000.00			100'000.00
10220.01	Anlagekonto RB Kiesental 2548.49	100'000.00			100'000.00
104	Aktive Rechnungsabgrenzungen	1'904.43	2'045.60	1'904.43	2'045.60
10410	Sach- und übriger Betriebsaufwand	1'653.23	2'045.60	1'653.23	2'045.60
10410.01	RA Sach- und übriger Betriebsaufwand (31)	1'653.23	2'045.60	1'653.23	2'045.60
10450	Übriger betrieblicher Ertrag	251.20		251.20	
10450.01	Übriger betrieblicher Ertrag (41,42,43)	251.20		251.20	0.00
106	Vorräte und angefangene Arbeiten	14'705.32	14'947.07		29'652.39
10600	Allgemeiner Haushalt	14'705.32	14'947.07		29'652.39
10600.01	Vorrat Heizöl Dorf 23	7'768.15	2'459.80		10'227.95
10600.02	Vorrat Heizöl Dorf 74	3'430.30	8'607.90		12'038.20
10600.03	Vorrat Heizöl Badhus 54	2'295.17	2'557.07		4'852.24
10600.05	Vorrat Heizöl Dorf 33	1'211.70	1'322.30		2'534.00
107	Finanzanlagen	2'010'912.90	1'193.05		2'012'105.95
10710	Verzinsliche Anlagen	2'000'000.00			2'000'000.00
10710.02	Darlehen Gemeindeverband OSZ Unterlangenegg	2'000'000.00			2'000'000.00
10720	Langfristige Forderungen	10'912.90	1'193.05		12'105.95
10720.01	Erneuerungsfonds Dorf 19	10'912.90	1'193.05		12'105.95

Konto	Bilanz Bilanzgliederung	Bestand per 01.01.2022	Veränderungen		Bestand per 31.12.2022
			Zuwachs	Abgang	
108	Sachanlagen FV	3'242'612.40			3'242'612.40
10800	Grundstücke FV	7'472.00			7'472.00
10800.01	Kulturland Parzelle 2218	1'770.00			1'770.00
10800.02	Kulturland Parzelle 2529	1'400.00			1'400.00
10800.03	Kulturland Parzelle 1154	2'492.00			2'492.00
10800.04	Kulturland Parzelle 1155	1'810.00			1'810.00
10840	Gebäude FV	3'235'140.40			3'235'140.40
10840.01	Lehrerhaus Badhus 54	943'889.70			943'889.70
10840.02	Betriebsgebäude Dorf 74	1'026'480.00			1'026'480.00
10840.03	Wohnungen Postgebäude Dorf 23	841'680.00			841'680.00
10840.04	Wohnung Dorf 19	258'828.70			258'828.70
10840.06	Badehäuschen Bruchebüel	164'262.00			164'262.00
14	Verwaltungsvermögen	5'073'754.45	549'407.80	575'173.62	5'047'988.63
140	Sachanlagen VV	4'966'343.72	537'596.35	561'212.52	4'942'727.55
14010	Allgemeiner Haushalt	1'234'928.41	185'476.50	39'307.01	1'381'097.90
14010.01	Strassen / Verkehrswege	1'386'970.25	185'476.50		1'572'446.75
14010.99	Wertberichtigung Strassen	-152'041.84		39'307.01	-191'348.85
14031	Wasserversorgung	45'394.82		938.14	44'456.68
14031.01	Wasserversorgung	47'271.10			47'271.10
14031.99	WB Wasserversorgung	-1'876.28		938.14	-2'814.42
14032	Abwasserentsorgung	386'324.12	4'818.30	8'566.58	382'575.84
14032.01	Abwasserentsorgung	424'477.90	4'818.30		429'296.20
14032.99	Wertberichtigung Abwasserentsorgung	-38'153.78		8'566.58	-46'720.36
14040	Allgemeiner Haushalt	53'975.16		2'833.54	51'141.62
14040.01	Hochbauten Allg. Haushalt	70'838.60			70'838.60
14040.99	Wertberichtigung Hochbauten allg. Haushalt	-16'863.44		2'833.54	-19'696.98
14060	Allgemeiner Haushalt	246'723.87	74'899.15	26'067.11	295'555.91
14060.02	Mobilien Schule	26'853.00	26'222.30		47'830.84
14060.03	Mobilien Werkhof	0.00	33'822.00		33'822.00
14060.04	Mobilien Feuerwehr	276'789.00	14'854.85		291'643.85

Bilanz 2022

Druckdatum: 15.05.2023

EWG Buchholterberg HRM2

Konto	Bilanz Bilanzgliederung	Bestand per 01.01.2022	Veränderungen		Bestand per 31.12.2022
			Zuwachs	Abgang	
14060.99	Wertberichtigung Mobilien	-56'918.13		20'822.65	-77'740.78
14070	Allgemeiner Haushalt	46'339.15	203'738.50	185'476.50	64'601.15
14070.01	Anlagen im Bau VV	46'339.15	203'738.50	185'476.50	64'601.15
14071	Wasserversorgung	5'016.60	38'420.60		43'437.20
14071.01	Wasserversorgung im Bau	5'016.60	38'420.60		43'437.20
14072	Abwasserentsorgung	6'600.40	30'243.30		36'843.70
14072.01	Abwasseranlagen im Bau	6'600.40	30'243.30		36'843.70
14090	Allgemeiner Haushalt	51'711.98		9'688.19	42'023.79
14090.02	Friedhofmauer	32'085.65			32'085.65
14090.03	Feuerwehr	64'796.20			64'796.20
14090.99	Wertberichtigung übrige Sachanlagen	-45'169.87		9'688.19	-54'858.06
14099	Sammelkonto bestehendes Verwaltungsvermögen beim Übergang auf HRM2	2'889'329.21		288'335.45	2'600'993.76
14099.01	Bestehendes VV Strassen	101'966.00			101'966.00
14099.02	Bestehendes VV Hochbauten	4'030'874.15			4'030'874.15
14099.30	Bestehendes VV Abfall	421'273.80			421'273.80
14099.40	Bestehendes VV Feuerwehr	65'626.35			65'626.35
14099.99	Wertberichtigung Sammelkonto best. VV	-1'730'411.09		288'335.45	-2'018'746.54
142	Immaterielle Anlagen	107'410.73	11'811.45	13'961.10	105'261.08
14200	Allgemeiner Haushalt	42'825.73	5'298.85	13'961.10	34'163.48
14200.01	Informatik Schule	26'776.05	5'298.85	1'059.77	31'015.13
14200.02	Informatik Allgemeine Verwaltung	38'704.00			38'704.00
14200.03	Informatik AHV-Zweigstelle	12'901.30			12'901.30
14200.04	Informatik Werkhof	6'450.65			6'450.65
14200.05	Informatik Gebäudeunterhalt	6'450.70			6'450.70
14200.99	Wertberichtigung Informatik	-48'456.97		12'901.33	-61'358.30
14270	Allgemeiner Haushalt	64'585.00	6'512.60		71'097.60
14270.01	Anlagen in Realisierung VV	64'585.00	6'512.60		71'097.60

Konto	Bilanz Bilanzgliederung	Bestand per 01.01.2022	Veränderungen		Bestand per 31.12.2022
			Zuwachs	Abgang	
2	Passiven	14'576'678.55	5'940'046.57	5'617'174.57	14'899'550.55
20	Fremdkapital	2'849'861.14	4'744'272.77	4'871'124.80	2'723'009.11
200	Laufende Verbindlichkeiten	432'359.08	4'689'205.57	4'810'689.45	310'875.20
20000	Kreditoren	425'054.58	4'375'780.69	4'496'909.27	303'926.00
20000.01	Kreditoren Sammelkonto DTA	389'838.88	4'319'287.94	4'461'693.57	247'433.25
20000.02	Kreditoren manuell	35'215.70	56'492.75	35'215.70	56'492.75
20001	Kreditoren Sozial- und Personalversicherung		197'582.25	197'582.25	
20001.01	Abrechnungskonto AHV/IV/EO/ALV	0.00	91'301.75	91'301.75	0.00
20001.02	Abrechnungskonto Familienausgleichskasse	0.00	10'637.90	10'637.90	0.00
20001.03	Abrechnungskonto Pensionskasse	0.00	81'578.00	81'578.00	0.00
20001.04	Abrechnungskonto Unfallversicherung	0.00	9'461.30	9'461.30	0.00
20001.05	Abrechnungskonto Krankentaggeldversicherung	0.00	4'603.30	4'603.30	0.00
20022	Steuerschulden MWST	2.50	40'402.85	40'405.35	
20022.10	MWST Wasserversorgung	2.50	4'533.90	4'536.40	0.00
20022.20	MWST Abwasserentsorgung	0.00	24'859.70	24'859.70	0.00
20022.30	MWST Abfall	0.00	11'009.25	11'009.25	0.00
20030	Erhaltene Anzahlungen von Dritten	5'759.20			5'759.20
20030.01	Erhaltene Anzahlungen Dritte	5'759.20			5'759.20
20090	Übrige laufende Verpflichtungen	1'542.80	75'439.78	75'792.58	1'190.00
20090.01	Durchgangsposten	1'542.80	15'459.90	15'812.70	1'190.00
20090.02	Durchgangskonto HK/NK Dorf 19	0.00	4'140.00	4'140.00	0.00
20090.03	Durchgangskonto 700 Jahr Feier	0.00	55'839.88	55'839.88	0.00
204	Passive Rechnungsabgrenzung	10'601.70	22'655.75	10'601.70	22'655.75
20430	Transfers der Erfolgsrechnung		10'500.00	10'500.00	10'500.00
20430.01	RA Transfers Erfolgsrechnung (36,37,46,47)	0.00	10'500.00	10'500.00	10'500.00
20440	Finanzaufwand / Finanzertrag	10'601.70	12'155.75	10'601.70	12'155.75
20440.01	RA Finanzaufwand / Finanzaufwand (34, 44)	10'601.70	12'155.75	10'601.70	12'155.75

Bilanz 2022

Druckdatum: 15.05.2023

EWG Buchholterberg HRM2

Konto	Bilanz Bilanzgliederung	Bestand per		Veränderungen		Bestand per 31.12.2022
		01.01.2022	Abgang	Zuwachs	Abgang	
205	Kurzfristige Rückstellungen	87'931.61	1'380.00	11'000.00	1'380.00	97'551.61
20500	Kurzfristige Rückstellungen aus Mehrleistungen des Personals	17'931.61	1'380.00	11'000.00	1'380.00	27'551.61
20500.01	Zeitguthaben Personal	17'931.61		11'000.00		27'551.61
20590	Kurzfristige Rückstellungen für Steueranteile	70'000.00				70'000.00
20590.01	Kurzfristige Rückstellungen für Steueranteile	70'000.00				70'000.00
206	Langfristige Finanzverbindlichkeiten	2'133'700.00	33'700.00		33'700.00	2'100'000.00
20640	Darlehen, Schuldscheine	2'133'700.00	33'700.00		33'700.00	2'100'000.00
20640.02	Darlehen SUVA 2019 - 2030	2'000'000.00				2'000'000.00
20640.04	IHG-Darlehen HSK Wangelen-Längmatt-Ey	8'700.00			8'700.00	0.00
20640.05	IHG-Darlehen Verwaltungsgebäude	125'000.00			25'000.00	100'000.00
209	Verbindlichkeiten gegenüber Spezialfinanzierungen und Fonds im Fremdkapital	185'268.75	14'753.65	21'411.45	14'753.65	191'926.55
20920	Verbindlichkeiten gegenüber Legaten und Stiftungen im FK	185'268.75	14'753.65	21'411.45	14'753.65	191'926.55
20920.01	Turnhallenfonds	10'202.50		10.20		10'212.70
20920.02	Sparkonto Schule Badhus	13'931.70		18'240.10		21'718.15
20920.03	Stipendienfonds	8'139.15		8.15		8'147.30
20920.04	Fonds Thuner Amtsanzeiger	47'208.65		3'047.20		45'955.85
20920.05	Sozialfonds	105'786.75		105.80		105'892.55
29	Eigenkapital	11'726'817.41	746'049.77	1'195'773.80		12'176'541.44
290	Verpflichtungen (+) bzw. Vorschüsse (-) gegenüber Spezialfinanzierungen	1'255'859.16	20'107.22	138'711.51	20'107.22	1'374'463.45
29000	Spezialfinanzierungen allgemeiner Haushalt	294'203.87		39'034.65		333'238.52
29000.01	Spezialfinanzierung Feuerwehr (einseitig)	294'203.87		39'034.65		333'238.52
29001	Spezialfinanzierung Wasserversorgung	309'368.97			20'107.22	289'261.75
29001.01	Spezialfinanzierung RA Wasser	309'368.97			20'107.22	289'261.75
29002	Spezialfinanzierung Abwasserentsorgung	392'027.39		90'624.17		482'651.56
29002.01	Spezialfinanzierung RA Abwasser	392'027.39		90'624.17		482'651.56
29003	Spezialfinanzierung Abfall	260'258.93		9'052.69		269'311.62
29003.01	Spezialfinanzierung RA Abfall	260'258.93		9'052.69		269'311.62

Konto	Bilanz Bilanzgliederung	Bestand per		Veränderungen		Bestand per
		01.01.2022	31.12.2022	Zuwachs	Abgang	
293	Vorfinanzierungen	4'271'796.28	4'502'396.11	260'575.75	29'975.92	4'502'396.11
29300	Allgemeiner Haushalt	273'917.40	311'592.95	45'781.75	8'106.20	311'592.95
29300.01	Spezialfinanzierung Liegenschaften Finanzvermögen	238'417.95	276'093.50	45'781.75	8'106.20	276'093.50
29300.02	Spezialfinanzierung Forst	35'499.45	35'499.45			35'499.45
29301	Wasserversorgung Werterhalt	1'997'465.11	2'071'159.82	79'111.00	5'416.29	2'071'159.82
29301.01	Spezialfinanzierung Werterhalt Wasserversorgung	1'997'465.11	2'071'159.82	79'111.00	5'416.29	2'071'159.82
29302	Abwasserentsorgung Werterhalt	2'000'413.77	2'119'643.34	135'683.00	16'453.43	2'119'643.34
29302.01	Spezialfinanzierung Werterhalt Abwasser	2'000'413.77	2'119'643.34	135'683.00	16'453.43	2'119'643.34
294	Reserven	108'262.44	108'262.44			108'262.44
29400	Zusätzliche Abschreibungen	108'262.44	108'262.44			108'262.44
29400.01	Zusätzliche Abschreibungen	108'262.44	108'262.44			108'262.44
296	Neubewertungsreserve Finanzvermögen	1'096'282.90	862'744.83		233'538.07	862'744.83
29600	Neubewertungsreserve Finanzvermögen	934'152.28	700'614.21		233'538.07	700'614.21
29600.01	Neubewertungsreserve FV	934'152.28	700'614.21		233'538.07	700'614.21
29601	Schwankungsreserve	162'130.62	162'130.62			162'130.62
29601.01	Schwankungsreserve FV	162'130.62	162'130.62			162'130.62
299	Bilanzüberschuss/-fehlbetrag	4'994'616.63	5'328'674.61	796'486.54	462'428.56	5'328'674.61
29900	Jahresergebnis	462'428.56	334'057.98	334'057.98	462'428.56	334'057.98
29900.01	Jahresergebnis	462'428.56	334'057.98	334'057.98	462'428.56	334'057.98
29990	Kumulierte Ergebnisse der Vorjahre	4'532'188.07	4'994'616.63	462'428.56		4'994'616.63
29990.01	Kumulierte Ergebnisse der Vorjahre	4'532'188.07	4'994'616.63	462'428.56		4'994'616.63
	Total Aktiven	14'576'678.55	14'899'550.55	19'383'560.57	19'060'688.57	14'899'550.55
	Total Passiven	14'576'678.55	14'899'550.55	5'940'046.57	5'617'174.57	14'899'550.55
	Aktivenüberschuss					0.00

Erfolgsrechnung 2022

Erfolgsrechnung Funktionale Gliederung

Konto	Erfolgsrechnung Funktionale Gliederung ER	Rechnung 2022		Budget 2022		Rechnung 2021	
0	Allgemeine Verwaltung	593'542.34	60'405.33	658'971.00	50'490.00	557'412.39	45'930.19
01	Legislative und Exekutive	97'629.00	640.00	127'030.00	1'250.00	92'925.85	400.00
011	Legislative	25'813.70	410.00	30'120.00	100.00	18'897.35	250.00
	Netto Aufwand	25'403.70		30'020.00		18'647.35	
0110	Legislative	25'813.70	410.00	30'120.00	100.00	18'897.35	250.00
0110.3000.01	Entschädigung Abstimmungs-/Wahl Ausschuss	1'040.00		3'400.00		680.00	
0110.3102.01	Drucksachen, Publikationen	11'192.60		9'000.00		5'659.65	
0110.3130.01	Porti	5'321.95		5'550.00		4'940.75	
0110.3130.02	Dienstleistungen Dritter	2'444.15		3'300.00		2'329.50	
0110.3132.01	Honore Rechnungsprüfung	5'451.55		8'000.00		5'132.45	
0110.3160.01	Miete Räumlichkeiten	265.00		620.00		155.00	
0110.3170.01	Spesenentschädigungen	98.45	410.00	250.00	100.00		250.00
0110.4260.01	Rückerstattung Dritter						
012	Exekutive	71'815.30	230.00	96'910.00	1'150.00	74'028.50	150.00
	Netto Aufwand	71'585.30		96'760.00		73'878.50	
0120	Exekutive	71'815.30	230.00	96'910.00	1'150.00	74'028.50	150.00
0120.3000.01	Entschädigungen/Sitzungsgelder GR	51'750.00		62'000.00		62'200.00	
0120.3000.02	Sitzungsgelder Kommissionen	1'410.00		3'360.00		1'530.00	
0120.3050.01	AG-Beiträge AHV/IV/EO/ALV	2'735.35		3'030.00		3'042.85	
0120.3053.01	AG-Beiträge UVG	727.00		850.00		759.10	
0120.3054.01	AG-Beiträge FAK	633.75		850.00		752.00	
0120.3090.01	Aus-/Weiterbildung	690.00		3'000.00		150.00	
0120.3099.01	Übriger Behördenaufwand	2'240.30		1'070.00		46.20	
0120.3170.01	Reisekosten/Spesen	9'024.30		200.00		46.20	
0120.3199.01	Gemeinderatskredit	2'604.60		18'000.00		2'398.35	
0120.3199.02	Kommissions- und Personalanlässe		80.00	4'550.00		3'150.00	
0120.4260.01	Rückerstattungen		150.00		500.00		150.00
0120.4900.01	Interne Verrechnung Materialbezug				650.00		
0120.4910.01	Interne Verrechnung Dienstleistungen allg. Haushalt						

Erfolgsrechnung Funktionale Gliederung

Konto	Erfolgsrechnung Funktionale Gliederung ER	Rechnung 2022		Budget 2022		Rechnung 2021	
02	Allgemeine Dienste	495'913.34	59'765.33	531'941.00	49'240.00	464'486.54	45'530.19
022	Allgemeine Dienste	458'169.32	41'578.98	489'825.00	34'240.00	420'235.46	31'601.99
	Netto Aufwand		416'590.34		455'585.00		388'633.47
0220	Allgemeine Dienste	458'169.32	41'578.98	489'825.00	34'240.00	420'235.46	31'601.99
0220.3010.01	Löhne Verwaltungspersonal	262'121.85		289'500.00		265'642.75	
0220.3040.01	Kinder- und Ausbildungszulagen	572.00		630.00		528.00	
0220.3050.01	AG-Beiträge AHV/IV/EO/ALV	15'247.55		19'680.00		16'248.10	
0220.3052.01	AG-Beiträge Pensionskasse	15'910.80		21'900.00		16'889.40	
0220.3053.01	AG-Beiträge UVG	2'285.80		4'450.00		2'518.65	
0220.3054.01	AG-Beiträge FAK	3'533.25		4'650.00		4'015.55	
0220.3055.01	AG-Beiträge KTG	1'862.30		1'700.00		1'980.10	
0220.3090.01	Aus-/Weiterbildung Personal	1'631.65		9'200.00		2'074.00	
0220.3091.01	Personalwerbung	172.30					
0220.3099.01	Übriger Personalaufwand	416.00		920.00		300.00	
0220.3100.01	Büromaterial	1'614.35		3'000.00		1'007.45	
0220.3101.01	Betriebs-/Verbrauchsmaterial	722.20		700.00		290.75	
0220.3102.01	Drucksachen, Publikationen	3'874.23		5'200.00		3'152.97	
0220.3110.01	Anschaffung Mobiliar/Geräte			4'000.00		5'000.75	
0220.3113.01	Anschaffung Hardware			1'000.00		3'535.90	
0220.3118.01	Anschaffung Software/Lizenzen			850.00		309.10	
0220.3130.01	Telefon/Porti	7'613.16		9'500.00		7'606.70	
0220.3130.02	Bank-/Postspesen	789.30		1'100.00		760.69	
0220.3130.03	Betriebsgebühren	302.45		500.00		310.50	
0220.3132.01	Honorare Fachexperten	60'324.35		16'000.00			
0220.3134.01	Sachversicherungsprämien	3'861.15		11'750.00		11'107.35	
0220.3150.01	UH Büromöbel/Geräte	580.00		800.00			
0220.3153.01	UH Informatik Hardware	2'202.90		6'450.00		3'457.17	
0220.3158.01	UH Informatik Software	33'478.15		37'325.00		36'086.96	
0220.3161.01	Mieten/Benützungskosten Geräte	3'654.98		4'120.00		2'326.42	
0220.3170.01	Spesenentschädigungen	80.50		800.00		40.10	
0220.3199.01	Übriger Betriebsaufwand	762.40		1'400.00		680.80	
0220.3320.01	Planmässige Abschreibungen Informatik	7'740.80		4'000.00		7'740.80	
0220.3611.01	Entschädigungen an Kanton und Konkordate	24'402.90		26'000.00		24'212.50	

Konto	Erfolgsrechnung Funktionale Gliederung ER	Rechnung 2022		Budget 2022		Rechnung 2021	
0220.3636.01	Beiträge an private Organisationen ohne Erwerbszweck	2'412.00		2'450.00	2'412.00		451.60
0220.3900.01	Interne Verrechnung Materialbezug			250.00			114.60
0220.4210.01	Mahn-/Betriebsgebühren		353.30		500.00		4'367.30
0220.4250.01	Verkäufe		20.00		500.00		
0220.4260.01	Rückerstattungen und Kostenbeteiligungen Dritter		11'022.74				
0220.4309.01	Übriger betrieblicher Ertrag		1'370.30				1'428.00
0220.4611.01	Entschädigungen von Kantonen und Konkordaten		1'450.00		1'500.00		16'719.20
0220.4612.01	Interne Verrechnung Dienstleistungen SF		17'134.00		17'600.00		987.15
0220.4900.01	Interne Verrechnung Materialbezug		1'142.50		2'140.00		7'534.14
0220.4910.01	Interne Verrechnung Dienstleistungen allg. Haushalt		9'086.14		12'000.00		
029	Verwaltungliegenschaften	37'744.02	18'186.35	42'116.00	44'251.08	13'928.20	30'322.88
	Netto Aufwand		19'557.67		27'116.00		100.00
0290	Verwaltungliegenschaften	17'446.64	3'678.40	19'770.00	30'032.23	100.00	
0290.3010.01	Löhne Hauswart/Reinigungspersonal	7'705.75		6'740.00	10'975.90		
0290.3040.01	Kinder- und Ausbildungszulagen	182.40		20.00	91.20		
0290.3050.01	AG-Beiträge AHV/IV/EO/ALV	377.05		510.00	535.80		
0290.3052.01	AG-Beiträge an Pensionskasse	396.10					
0290.3053.01	AG-Beiträge UVG	65.00		100.00	102.75		
0290.3054.01	AG-Beiträge FAK	87.45		200.00	132.10		
0290.3055.01	AG-Beiträge KTG	45.55		60.00	78.80		
0290.3091.01	Personalwerbung			140.00	107.70		
0290.3099.01	Übriger Personalaufwand	66.65			577.00		
0290.3101.01	Reinigungs-/Verbrauchsmaterial	399.75		800.00	948.55		
0290.3120.01	Heizung/Wasser/Abwasser/Abfall/Strom	4'708.84		4'700.00	4'951.33		
0290.3134.01	Sachversicherungsprämien	701.00		800.00	612.90		
0290.3144.01	UH Hochbauten	2'012.50		3'000.00	10'426.75		
0290.3151.01	UH Apparate/Maschinen/Geräte	53.85		1'000.00	212.30		
0290.3900.01	Interne Verrechnung Materialbezug	71.00		200.00			
0290.3910.01	Interne Verrechnung Dienstleistungen	573.75		1'500.00	279.15		100.00
0290.4260.01	Rückerstattungen Dritter		478.05				
0290.4910.01	Interne Verrechnung Dienstleistungen		3'200.35		4'200.00		
0291	Kindergartengebäude	20'297.38	14'507.95	22'346.00	14'218.85	13'828.20	
0291.3010.01	Löhne Hauswart/Reinigungspersonal	3'121.90		10'750.00	4'836.15		

Erfolgsrechnung Funktionale Gliederung

Konto	Erfolgsrechnung Funktionale Gliederung ER	Rechnung 2022	Budget 2022	Rechnung 2021
0291.3040.01	Kinder- und Ausbildungszulagen	110.40	130.00	55.20
0291.3050.01	AG-Beiträge AHV/IV/EO/ALV	202.60	675.00	313.25
0291.3052.01	AG-Beiträge an Pensionskasse	250.70		
0291.3053.01	AG-Beiträge UVG	29.80	146.00	46.65
0291.3054.01	AG-Beiträge FAK	46.80	170.00	77.40
0291.3055.01	AG-Beiträge KTG	24.10	55.00	37.60
0291.3101.01	Reinigungs-/Verbrauchsmaterial	147.45	500.00	755.45
0291.3111.01	Anschaffung Mobiliar/Geräte			391.50
0291.3120.01	Heizung/Wasser/Abwasser/Abfall/Strom	2'722.40	3'500.00	2'618.20
0291.3134.01	Sachversicherungsprämien	832.79	920.00	813.45
0291.3144.01	UH Hochbauten	11'483.10	4'000.00	3'892.90
0291.3151.01	UH Apparate/Maschinen/Geräte		100.00	17.50
0291.3900.01	Interne Verrechnung Materialbezug	215.00	200.00	
0291.3910.01	Interne Verrechnung Dienstleistungen	1'110.34	1'200.00	
0291.4260.01	Rückerstattung Nebenkosten			3'336.00
0291.4260.02	Rückerstattungen	3'707.95		367.20
0291.4470.01	Mietzinse Liegenschaften VV	10'800.00	10'800.00	10'125.00
1	Öffentliche Ordnung und Sicherheit, Verteidigung	292'245.61	310'195.00	278'290.35
11	Öffentliche Sicherheit	1'856.85	1'520.00	4'117.50
111	Polizei	1'856.85	1'520.00	2'949.00
	Netto Aufwand	1'856.85	1'520.00	2'949.00
1110	Polizei	1'856.85	1'520.00	2'949.00
1110.3111.01	Anschaffung Maschinen, Geräte, Fahrzeuge	326.85		1'427.00
1110.3631.01	Beiträge an Kantone und Konkordate	1'530.00	1'520.00	1'522.00
112	Verkehrssicherheit			1'168.50
	Netto Ertrag			121.50
1120	Verkehrssicherheit			1'168.50
1120.3101.01	Betriebs-/Verbrauchsmaterial			1'168.50
1120.4250.01	Verkäufe			1'290.00

Erfolgsrechnung 2022

Druckdatum: 15.05.2023

EWG Buchholterberg HRM2

Erfolgsrechnung Funktionale Gliederung

Konto	Erfolgsrechnung Funktionale Gliederung ER	Rechnung 2022		Budget 2022		Rechnung 2021	
14	Allgemeines Rechtswesen	81'494.85	70'880.65	96'210.00	52'000.00	87'371.30	74'151.00
1400.3000.02	Entschädigungen Siegelungen/Hundeaufsicht						
1400.3053.01	AG-Beiträge an Unfallversicherungen	81'494.85	70'880.65	96'210.00	52'000.00	87'371.30	74'151.00
1400.3099.01	Netto Aufwand	104.45	10'614.20		44'210.00		13'220.30
1400	Allgemeines Rechtswesen	81'494.85	70'880.65	96'210.00	52'000.00	87'371.30	74'151.00
1400.3000.02	Entschädigungen Siegelungen/Hundeaufsicht	104.45		1'700.00		1'350.00	
1400.3053.01	AG-Beiträge an Unfallversicherungen	200.00		10.00		7.40	
1400.3099.01	Übriger Personalaufwand					240.00	
1400.3130.01	Dienstleistungen Dritter Einwohner-/Fremdenkontrolle	1'800.60		2'500.00		2'626.00	
1400.3130.02	Dienstleistungen Dritter Bau	72'667.10		80'000.00		76'260.80	
1400.3130.03	Dienstleistungen Dritter Vermessungswesen	6'271.50		7'000.00		5'683.90	
1400.3132.01	Honore externe Fachexperten	451.20		5'000.00		1'203.20	
1400.4210.01	Gebühren externe Fachexperten		6'994.55		7'000.00		8'071.35
1400.4210.01	Gebühren Einwohner-/Fremdenkontrolle		63'886.10		45'000.00		64'039.65
1400.4210.02	Gebühren Bau						2'040.00
1400.4631.01	Beiträge von Kantonen und Konkordaten						
15	Feuerwehr	177'865.30	177'865.30	177'585.00	177'585.00	146'445.60	146'445.60
150	Feuerwehr	177'865.30	177'865.30	177'585.00	177'585.00	146'445.60	146'445.60
1500	Feuerwehr	177'865.30	177'865.30	177'585.00	177'585.00	146'445.60	146'445.60
1500.3000.01	Sitzungsgelder Kommission	3'230.00		5'400.00		2'210.00	
1500.3010.01	Funktionsentschädigungen	6'000.00		6'000.00		6'000.00	
1500.3010.02	Sold nicht pflichtig	26'910.00		23'500.00		19'075.00	
1500.3010.03	Sold pflichtig	1'280.00		7'000.00		7'000.00	
1500.3050.01	AG-Beiträge AHV/IV/EO/ALV	226.60		240.00		226.60	
1500.3053.01	AG-Beiträge UVG	32.20		40.00		33.00	
1500.3054.01	AG-Beiträge FAK	52.50		70.00		56.00	
1500.3090.01	Aus-/Weiterbildung	2'028.00		8'000.00		4'858.00	
1500.3099.01	Übriger Personalaufwand	3'775.10		4'675.00		952.40	
1500.3100.01	Büromaterial	1'281.30		1'500.00		700.30	
1500.3101.01	Betriebs-/Verbrauchsmaterial	7'319.88		9'000.00		2'152.81	
1500.3111.01	Anschaffung Maschinen/Geräte/Fahrzeuge	8'744.00		18'400.00		11'462.90	
1500.3120.01	Heizung/Wasser/Abwasser/Abfall/Strom	3'904.05		6'000.00		3'925.65	
1500.3130.01	Telefon/Porti	1'027.54		1'620.00		1'226.86	

Konto	Erfolgsrechnung Funktionale Gliederung ER	Rechnung 2022	Budget 2022	Rechnung 2021
1500.3130.02	Dienstleistungen Dritter Alarmorganisation	1'556.15	1'000.00	1'597.90
1500.3130.03	Dienstleistungen Dritter Fremdkosten Ernstfalleinsätze	170.00	2'000.00	
1500.3134.01	Sachversicherungsprämien	4'986.62	5'500.00	4'584.30
1500.3137.01	Motorfahrzeugsteuern	626.60	1'000.00	626.60
1500.3144.01	UH Feuerwehler	7'108.75	1'000.00	
1500.3151.01	UH Maschinen/Geräte/Fahrzeuge	9'756.34	14'150.00	8'328.54
1500.3158.01	UH Informatik Software	449.71	450.00	81.45
1500.3160.01	Miete Liegenschaften	10'814.75	11'000.00	10'814.75
1500.3161.01	Mieten/Benützungskosten Anlagen	2'350.00	3'000.00	2'230.00
1500.3170.01	Reisekosten/Spesen	1'702.70	5'000.00	1'247.40
1500.3181.01	Tatsächliche Forderungsverluste	1'927.15	5'500.00	4'319.80
1500.3300.60	Planmässige Abschreibungen Mobilien VV	21'234.77	23'920.00	20'360.95
1500.3409.01	Interne Verrechnung von kalk. Zinsen und Finanzaufwand	16.45	200.00	74.10
1500.3510.01	Einlage in Spezialfinanzierung EK	39'034.65		31'736.28
1500.3621.60	Lastenausgleich neue Aufgabenteilung	1'836.00	1'900.00	1'826.40
1500.3636.01	Beiträge an private Organisationen ohne Erwerbszweck	838.80	1'560.00	960.00
1500.3900.01	Interne Verrechnung Materialbezug	171.00	100.00	126.00
1500.3910.01	Interne Verrechnung Dienstleistungen	3'372.04	4'750.00	549.96
1500.3950.02	Interne Verrechnung Abschreibungen (VV alt)	4'101.65	4'110.00	4'101.65
1500.4200.01	Ersatzabgaben	115'291.60	110'000.00	115'515.95
1500.4240.01	Benützunggebühren und Dienstleistungen (Löschgebühren)	6'927.55	5'600.00	5'911.65
1500.4250.01	Verkäufe Material, etc.	23'005.00		
1500.4260.01	Rückerstattungen und Kostenbeteiligungen Dritter	8'376.15	1'000.00	1'075.00
1500.4270.01	Bussen	300.00	1'000.00	
1500.4510.01	Entnahmen Spezialfinanzierung im EK		36'085.00	
1500.4634.01	Beiträge von öffentlichen Unternehmungen	23'965.00	23'900.00	23'943.00
16	Verteidigung	31'028.61	34'880.00	40'355.95
161	Militärische Verteidigung	235.95	700.00	11'053.00
	Netto Aufwand	235.95	700.00	11'053.00
1610	Militärische Verteidigung	235.95	700.00	11'053.00
1610.3134.01	Sachversicherungsprämien	235.95	600.00	552.25
1610.3143.01	Unterhalt übrige Tiefbauten			10'500.75
1610.3199.01	Entlassungsfeier Militär		100.00	

Erfolgsrechnung 2022

Druckdatum: 15.05.2023

EWG Buchholterberg HRM2

Erfolgsrechnung Funktionale Gliederung

Konto	Erfolgsrechnung Funktionale Gliederung ER	Rechnung 2022		Budget 2022		Rechnung 2021	
		Rechnung 2022	Budget 2022	Budget 2022	Rechnung 2021		
162	Zivile Verteidigung	30'792.66	3'380.00	34'180.00	3'000.00	29'302.95	3'380.00
	Netto Aufwand	27'412.66			31'180.00		25'922.95
1620	Zivilschutz	30'792.66	3'380.00	34'180.00	3'000.00	29'302.95	3'380.00
1620.3120.01	Heizung/Wasser/Abwasser/Strom	2'247.00		3'050.00		2'235.20	
1620.3134.01	Sachversicherungsprämien	518.16		630.00		511.45	
1620.3151.01	UH Mobiliar/Geräte			500.00			
1620.3612.01	Entschädigung an ZSO Zuig	28'027.50		30'000.00		26'556.30	
1620.4472.01	Benützungsgebühren		3'380.00		3'000.00		3'380.00
2	Bildung	2'284'947.08	763'495.34	2'209'576.00	736'065.00	2'018'931.57	719'961.55
21	Obligatorische Schule	2'281'022.38	763'495.34	2'204'556.00	736'065.00	2'014'249.32	719'961.55
211	Eingangsstufe	488'739.37	242'638.85	476'445.00	235'160.00	466'945.55	225'008.40
	Netto Aufwand	246'100.52			241'285.00		241'937.15
2111	Basisstufe	488'739.37	242'638.85	476'445.00	235'160.00	466'945.55	225'008.40
2111.3090.01	Aus-/Weiterbildung Personal			835.00		400.00	
2111.3099.01	Übriger Personalaufwand	1'080.25		1'540.00		375.00	
2111.3100.01	Büromaterial/Verbrauchsmaterial			200.00		200.00	
2111.3102.01	Drucksachen/Fotokopien	2'146.83		2'530.00		1'905.62	
2111.3104.01	Schulmaterial und Lehrmittel	11'058.64		12'970.00		15'117.32	
2111.3104.02	Lehrmittel Werken textil/nichttextil	3'455.33		2'800.00		2'488.58	
2111.3119.01	Anschaffung Mobiliar	1'117.50		1'050.00		1'474.15	
2111.3150.01	UH Apparate/Maschinen/Geräte	214.95		500.00		384.50	
2111.3161.01	Mieten/Benützungskosten	1'909.02		1'700.00		1'188.98	
2111.3170.01	Reisekosten/Spesen	1'411.90		1'670.00		849.80	
2111.3611.01	Lehrerbesoldung Basisstufe	446'094.95		439'570.00		423'232.05	
2111.3611.02	Lehrerbesoldung IBEM			230.00			
2111.3612.01	Gemeindeentschädigung Betriebskosten IBEM	5'250.00		4'600.00		4'329.55	
2111.3612.02	Beiträge Gemeinde Wachselorn	15'000.00		6'250.00		15'000.00	
2111.4260.01	Rückerstattungen Dritter		87'661.15		74'150.00		79'895.10
2111.4611.01	Kantonsbeitrag an Lehrerbesoldung Basisstufe		136'226.20		145'390.00		126'127.80
2111.4611.02	Kantonsbeitrag an Lehrerbesoldung IBEM		324.50				340.50

Erfolgsrechnung Funktionale Gliederung

Konto	Erfolgsrechnung Funktionale Gliederung ER	Rechnung 2022		Budget 2022		Rechnung 2021	
2111.4612.01	Schulgeldern von andern Gemeinden		18'427.00		15'620.00		18'645.00
212	Primarstufe	611'837.65	306'579.65	612'925.00	289'980.00	587'127.97	293'517.10
	Netto Aufwand	305'258.00			322'945.00		293'610.87
2120	Primarstufe	611'837.65	306'579.65	612'925.00	289'980.00	587'127.97	293'517.10
2120.3090.01	Aus-/Weiterbildung Personal	1'245.90		1'450.00		800.00	
2120.3099.01	Übriger Personalaufwand	970.00		1'200.00		248.00	
2120.3100.01	Büromaterial/Verbrauchsmaterial			300.00		186.00	
2120.3102.01	Drucksachen/Fotokopien	2'146.93		2'530.00		1'905.67	
2120.3104.01	Lehrmittel	21'682.07		21'720.00		23'047.66	
2120.3104.02	Material/Lehrmittel (Werken textil/nichttextil)	4'144.95		6'045.00		4'405.80	
2120.3118.01	Anschaffung Software	627.75		1'100.00		923.55	
2120.3119.01	Anschaffung Mobiliar					452.00	
2120.3151.01	UH Apparate/Maschinen/Geräte	1'955.05		2'520.00		1'616.30	
2120.3153.01	UH Hardware	51.35		1'000.00			
2120.3158.01	UH Software	282.15		100.00			
2120.3161.01	Mieten/Benützungskosten	2'029.02		3'000.00		1'188.98	
2120.3170.01	Reisekosten/Spesen	1'215.90		1'450.00		878.30	
2120.3320.10	Planmässige Abschreibungen Informatik	6'304.23		5'360.00		5'355.21	
2120.3611.01	Lehrerbesoldung Primarstufe	443'399.25		439'650.00		432'528.65	
2120.3611.02	Lehrerbesoldung IBEM	103'138.20		120'000.00		94'415.95	
2120.3612.01	Gemeindeentschädigung Betriebskosten IBEM	5'250.00		5'500.00		4'329.50	
2120.3612.02	Schulgelder an andere Gemeinden	17'394.90				14'846.40	
2120.4260.01	Rückstellungen Dritter	66'292.15			60'060.00		66'951.45
2120.4611.01	Kantonsbeitrag an Lehrerbesoldung Primarstufe	170'349.50			160'560.00		154'534.65
2120.4611.02	Kantonsbeitrag an Lehrerbesoldung IBEM	32'977.00			30'360.00		29'781.00
2120.4612.01	Schulgelder von andern Gemeinden	36'961.00			39'000.00		42'250.00
213	Oberstufe	745'866.54	162'282.00	676'686.00	163'025.00	583'346.85	157'516.40
	Netto Aufwand		583'584.54		513'661.00		425'830.45
2130	Sekundarstufe I	745'866.54	162'282.00	676'686.00	163'025.00	583'346.85	157'516.40
2130.3000.01	Löhne, Tag- und Sitzungsgelder an Behörden und Kommissionen	40.00		80.00		80.00	
2130.3099.01		300.00					

Erfolgsrechnung 2022

Erfolgsrechnung Funktionale Gliederung

Druckdatum: 15.05.2023

EWG Buchholterberg HRM2

Konto	Erfolgsrechnung Funktionale Gliederung ER	Rechnung 2022	Budget 2022	Rechnung 2021
2130.3611.01	OSZ Unterlangenegg - Lehrerbesoldung	354'620.00	336'276.00	288'220.15
2130.3611.02	OSZ Unterlangenegg - Lehrerbesoldung IBEM	24'069.05	24'750.00	23'423.30
2130.3611.03	Lehrerbesoldung Quarta	39'200.30	17'100.00	5'637.65
2130.3612.01	OSZ Unterlangenegg - Betriebskosten	173'043.74	158'090.00	129'806.65
2130.3612.02	OSZ Unterlangenegg - Investitionskosten	131'605.45	132'290.00	132'895.10
2130.3612.03	Betriebskosten Quarta	22'988.00	8'100.00	3'284.00
2130.4611.01	Kantonsbeitrag an Lehrerbesoldung Sekstufe	157'503.00	158'600.00	132'339.75
2130.4611.02	Kantonsbeitrag an Lehrerbesoldung IBEM	4'779.00	4'425.00	3'979.75
2130.4612.01	Rückerstattung OSZ Unterlegg - Betriebskosten			21'196.90
214	Musikschulen	17'475.50	14'000.00	12'670.75
	Netto Aufwand	17'475.50	14'000.00	12'670.75
2140	Musikschulen	17'475.50	14'000.00	12'670.75
2140.3636.01	Beiträge an Musikschulen	17'475.50	14'000.00	12'670.75
217	Schulliegenschaften	313'632.30	299'285.00	260'786.76
	Netto Aufwand	286'001.46	274'385.00	241'238.31
2170	Schulhaus	171'916.21	149'585.00	112'406.97
2170.3010.01	Löhne Betriebspersonal	71'352.55	68'825.00	67'134.05
2170.3040.01	Kinder- und Ausbildungszulagen	430.80	500.00	323.40
2170.3050.01	AG-Beiträge AHV/IV/EO/ALV	4'359.10	5'540.00	4'101.20
2170.3052.01	AG-Beiträge Pensionskasse	4'359.80	4'600.00	3'621.00
2170.3053.01	AG-Beiträge UVG	663.00	1'340.00	632.30
2170.3054.01	AG-Beiträge FAK	1'009.95	1'230.00	1'013.95
2170.3055.01	AG-Beiträge KTG	524.10	400.00	492.80
2170.3099.01	Übriger Personalaufwand	66.65	140.00	40.00
2170.3101.01	Betriebs-/Verbrauchsmaterial	7'576.75	2'000.00	5'057.10
2170.3109.01	Übriger Material-/Warenaufwand	335.00	300.00	816.75
2170.3111.01	Anschaffung Maschinen, Geräte und Fahrzeuge	16'915.65	15'950.00	13'199.65
2170.3120.01	Heizung/Wasser/Abwasser/Abfall/Strom	4'869.70	4'860.00	4'801.35
2170.3134.01	Sachversicherungsprämien	45'076.05	11'450.00	5'366.35
2170.3144.01	UH Hochbauten/Gebäude	293.80	500.00	31.90
2170.3150.01	UH Mobilien/Geräte	5'449.91	5'450.00	5'449.92
2170.3300.40	Planmässige Abschreibungen Hochbauten (VV neu)			

Konto	Erfolgsrechnung Funktionale Gliederung ER	Rechnung 2022	Budget 2022	Rechnung 2021
2170.3900.01	Interne Verrechnung Materialbezug		1'800.00	
2170.3910.01	Interne Verrechnung Dienstleistungen		10'300.00	325.25
2170.4260.01	Rückerstattungen/Kostenbeteiligungen Dritter	100.00	500.00	1'228.60
2170.4472.01	Benutzungsgebühren	260.00	50.00	331.00
2170.4900.01	Interne Verrechnung Materialbezug	286.00		
2171	Turnhalle	141'716.09	149'700.00	148'379.79
2171.3010.01	Löhne Betriebspersonal	77'894.00	85'430.00	77'564.60
2171.3040.01	Kinder- und Ausbildungszulagen	1'944.00	1'940.00	1'944.00
2171.3050.01	AG-Beiträge AHV/IV/EO/ALV	4'632.40	5'250.00	4'632.20
2171.3052.01	AG-Beiträge Pensionskasse	4'157.40	4'680.00	4'397.40
2171.3053.01	AG-Beiträge UVG	714.55	790.00	723.35
2171.3054.01	AG-Beiträge FAK	1'073.20	1'300.00	1'144.60
2171.3055.01	AG-Beiträge KTG	397.15	440.00	397.10
2171.3090.01	Aus-/Weiterbildung Personal	160.00	600.00	
2171.3099.01	Übriger Personalaufwand	133.30	140.00	
2171.3101.01	Betriebs-/Verbrauchsmaterial	6'031.90	8'140.00	7'484.25
2171.3111.01	Anschaffung Maschinen/Geräte/Fahrzeuge	926.50	900.00	12'252.30
2171.3120.01	Heizung/Wasser/Abwasser/Abfall/Strom	20'447.45	17'650.00	11'305.55
2171.3130.01	Porti/Telefon	300.00	350.00	300.00
2171.3134.01	Sachversicherungsprämien	5'119.15	4'990.00	4'993.75
2171.3137.01	Motorfahrzeugsteuern	72.90	100.00	72.90
2171.3144.01	UH Hochbauten	10'546.45	9'500.00	17'786.00
2171.3150.01	UH Mobilien/Geräte	3'480.15	3'200.00	501.35
2171.3151.01	UH Apparate, Maschinen, Fahrzeuge	1'002.65	2'400.00	732.50
2171.3153.01	UH Informatik Hardware	328.10		
2171.3161.01	Mieten/Benutzungskosten Geräte		500.00	
2171.3170.01	Reisekosten/Spesen	326.80	200.00	230.30
2171.3320.01	Planmässige Abschreibungen Software und Hardware	1'290.14		1'290.14
2171.3900.01	Interne Verrechnung von Material- und Warenbezügen		200.00	
2171.3910.01	Interne Verrechnung Dienstleistungen	737.90	1'000.00	627.50
2171.4260.01	Rückerstattung/Kostenbeteiligung Dritter	3'206.20	1'000.00	9'420.60
2171.4472.01	Benutzungsgebühren	13'026.00	11'000.00	8'213.75
2171.4900.01	Interne Verrechnung Materialbezug		2'200.00	
2171.4910.01	Interne Verrechnung von Dienstleistungen	10'752.64	10'150.00	354.50

Erfolgsrechnung 2022

Erfolgsrechnung Funktionale Gliederung

Druckdatum: 15.05.2023

EWG Buchholterberg HIRM2

Konto	Erfolgsrechnung Funktionale Gliederung ER	Rechnung 2022	Budget 2022	Rechnung 2021
219	Obligatorische Schule	103'471.02	125'215.00	103'371.44
	Netto Aufwand	24'364.00	23'000.00	24'371.20
		79'107.02	102'215.00	79'000.24
2190	Schulleitung und Schulverwaltung	15'666.75	16'555.00	18'556.55
2190.3010.01	Löhne Verwaltungspersonal	11'283.30	11'600.00	12'890.20
2190.3040.01	Kinder- und Ausbildungszulagen	414.45	400.00	297.00
2190.3050.01	AG-Beiträge AHV/IV/EO/ALV	817.05	730.00	743.00
2190.3053.01	AG-Beiträge UVG	90.25	65.00	63.00
2190.3054.01	AG-Beiträge FAK	189.95	180.00	183.90
2190.3055.01	AG-Beiträge KTG	41.75	60.00	
2190.3091.01	Personalwerbung	172.30		15.00
2190.3099.01	übriger Personalaufwand	100.00	200.00	88.25
2190.3100.01	Büromaterial			1'448.95
2190.3113.01	Anschaffung Hardware			715.00
2190.3118.01	Anschaffung Software	1'132.75	2'520.00	1'503.75
2190.3130.01	Telefon/Porti		800.00	
2190.3130.02	Dienstleistungen Dritter	290.40		608.50
2190.3153.01	UH Informatik Hardware	525.05		
2190.3158.01	UH Informatik Software	139.90		
2190.3900.01	Interne Verrechnung Material	469.60		
2190.3910.01	Interne Verrechnung Dienstleistungen			
2192	Schulbibliothek	2'505.35	2'830.00	2'666.34
2192.3101.01	Verbrauchsmaterial	371.75	350.00	454.14
2192.3103.01	Bücher Schulbibliothek	2'133.60	2'480.00	2'212.20
2193	Schulveranstaltungen	1'399.57	9'480.00	5'304.95
2193.3170.01	Schulveranstaltungen	645.00	3'090.00	857.80
2193.3171.01	Lager/Projektwochen/Exkursionen	754.57	6'390.00	4'447.15
2195	Schülertransporte	82'719.35	95'150.00	76'843.60
2195.3119.01	Schülerabonnemente	22'488.00	22'500.00	20'074.00
2195.3130.01	Transportkosten	52'667.00	66'500.00	52'168.90
2195.3134.01	Sachversicherungsprämien		400.00	
2195.3170.01	Reisekosten und Spesen	749.00		358.40

Konto	Erfolgsrechnung Funktionale Gliederung ER	Rechnung 2022	Budget 2022	Rechnung 2021
2195.3637.01	Beiträge an private Haushalte	4'468.05	4'500.00	4'242.30
2195.3910.01	Interne Verrechnung von Dienstleistungen	2'347.30	1'250.00	
2195.4260.01	Rückstellungen Dritter	1'614.00	1'000.00	971.20
2195.4631.01	Beiträge von Kantonen und Konkordaten	22'750.00	22'000.00	23'400.00
2197	Schulsozialdienst	1'180.00	1'200.00	
2197.3131.01	Projekt Schulsozialarbeit	1'180.00	1'200.00	
29	Übriges Bildungswesen	3'924.70	5'020.00	4'682.25
291	Verwaltung	3'924.70	5'020.00	4'682.25
	Netto Aufwand	3'924.70	5'020.00	4'682.25
2910	Verwaltung	3'924.70	5'020.00	4'682.25
2910.3000.01	Sitzungsgelder Bildungskommission	3'740.00	4'520.00	4'000.00
2910.3053.01	AG-Beiträge an Unfallversicherung	8.05		8.25
2910.3090.01	Aus- und Weiterbildung des Personals			150.00
2910.3099.01	Übriger Personalaufwand	176.65	500.00	524.00
3	Kultur, Sport und Freizeit, Kirche	28'441.36	58'420.00	63'087.25
31	Kulturerbe			4'267.10
312	Denkmalpflege und Heimatschutz			4'267.10
	Netto Aufwand			4'267.10
3120	Denkmalpflege und Heimatschutz			4'267.10
3120.3143.01	Unterhalt übrige Tiefbauten			4'267.10
32	Kultur, übrige	19'542.73	43'455.00	7'777.10
322	Konzert und Theater	657.50	660.00	1'167.50
	Netto Aufwand	657.50	660.00	1'167.50
3220	Konzert und Theater	657.50	660.00	1'167.50
3220.3636.01	Beiträge an private Organisationen	657.50	660.00	1'167.50

Erfolgsrechnung 2022

Erfolgsrechnung Funktionale Gliederung

Druckdatum: 15.05.2023

EWG Buchholterberg HRM2

Konto	Erfolgsrechnung Funktionale Gliederung ER	Rechnung 2022	Budget 2022	Rechnung 2021
329	Kultur	18'885.23	42'795.00	6'609.60
	Netto Aufwand	18'885.23	42'795.00	6'609.60
3290	Übrige Kultur	18'885.23	42'795.00	6'609.60
3290.3130.01	Bundesfeier	1'827.40	7'000.00	1'040.00
3290.3130.02	Jungbürgerfeier	12'823.33	2'000.00	777.60
3290.3130.03	übrige Kultur		27'715.00	
3290.3199.01	Übriger Betriebsaufwand	3'487.00	750.00	3'487.00
3290.3632.01	Beitrag an Regionale Kulturkonferenz	747.50	3'380.00	1'305.00
3290.3636.01	Beiträge an private Organisationen ohne Erwerbszweck		750.00	
3290.3910.01	Interne Verrechnung Dienstleistungen		1'200.00	
33	Medien	895.00	1'070.00	3'797.65
332	Massenmedien	895.00	1'070.00	3'797.65
	Netto Aufwand	895.00	1'070.00	3'797.65
3320	Massenmedien	895.00	1'070.00	3'797.65
3320.3158.01	UH Internet/Livecam	895.00	1'070.00	3'797.65
34	Sport und Freizeit	8'003.63	13'795.00	47'245.40
341	Sport	3'363.00	5'375.00	43'543.50
	Netto Aufwand	3'363.00	5'375.00	43'543.50
3410	Sport	3'363.00	5'375.00	43'543.50
3410.3199.01	Sportlergehungen	3'363.00	2'000.00	3'503.50
3410.3636.01	Beiträge an Sportvereine	3'363.00	3'375.00	40'040.00
3410.3650.50	Wertberichtigung an Beteiligten			
342	Freizeit	4'640.63	8'420.00	3'701.90
	Netto Aufwand	4'640.63	8'420.00	3'701.90
3420	Freizeit	4'640.63	8'420.00	3'701.90
3420.3101.01	Betriebs-/Verbrauchsmaterial		200.00	
3420.3134.01	Sachversicherungsprämien	41.33	50.00	40.50

Erfolgsrechnung Funktionale Gliederung

Konto	Erfolgsrechnung Funktionale Gliederung ER	Rechnung 2022	Budget 2022	Rechnung 2021
3420.3141.01	UH Wanderwege	50.30	1'000.00	303.45
3420.3144.01	UH Brätlistelle	23.95	500.00	20.50
3420.3161.01	Mieten, Benützungskosten Anlagen	3'267.90	4'220.00	2'225.95
3420.3636.01	Beiträge an private Organisationen	303.80	350.00	304.60
3420.3636.02	Beitrag an Ferienpass	450.00	900.00	330.00
3420.3910.01	Interne Verrechnung Dienstleistungen	503.35	1'200.00	476.90
35	Kirchen und religiöse Angelegenheiten		100.00	
350	Kirchen und religiöse Angelegenheiten Netto Aufwand		100.00	100.00
3500	Kirchen und religiöse Angelegenheiten		100.00	
3500.3636.01	Beiträge an private Organisationen ohne Erwerbszweck		100.00	
4	Gesundheit	9'380.15	12'510.00	9'126.95
42	Ambulante Krankenpflege	100.00	300.00	100.00
421	Ambulante Krankenpflege Netto Aufwand	100.00	300.00	100.00
4210	Ambulante Krankenpflege		300.00	
4210.3636.01	Beiträge an private Organisationen ohne Erwerbszweck	100.00	300.00	100.00
43	Gesundheit	7'369.80	7'990.00	5'909.90
432	Krankheitsbekämpfung, übrige Netto Aufwand		500.00	
4320	Krankheitsbekämpfung, übrige		500.00	
4320.3636.01	Beiträge an private Organisationen ohne Erwerbszweck	7'369.80	500.00	5'909.90
433	Schulgesundheitsdienst Netto Aufwand	7'369.80	7'490.00	5'909.90
4330	Schulgesundheitsdienst	514.75	1'710.00	445.85

Erfolgsrechnung 2022

Erfolgsrechnung Funktionale Gliederung

Druckdatum: 15.05.2023

EWG Buchholterberg HRM2

Konto	Erfolgsrechnung Funktionale Gliederung ER	Rechnung 2022	Budget 2022	Rechnung 2021
4330.3010.01	Besoldung Schularzt	490.00	1'500.00	375.00
4330.3053.01	AG-Beiträge UVG	2.65	10.00	2.05
4330.3106.01	Schulapotheke	22.10	200.00	68.80
4331	Schulzahnpflege	6'855.05	5'780.00	5'464.05
4331.3010.01	Lohn Schulzahnpflege	360.05	600.00	650.35
4331.3053.01	AG-Beiträge UVG	1.90	10.00	3.55
4331.3101.01	Betriebs-/Verbrauchsmaterial	573.10	350.00	150.10
4331.3170.01	Reisekosten und Spesen	10.00	50.00	10.05
4331.3637.01	Beiträge Zahnuntersuchung	5'910.00	4'770.00	4'650.00
49	Gesundheitswesen	1'910.35	4'220.00	3'117.05
490	Gesundheitswesen	1'910.35	4'220.00	3'117.05
	Netto Aufwand	1'910.35	4'220.00	3'117.05
4900	Gesundheitswesen	1'910.35	4'220.00	3'117.05
4900.3010.01	Löhne Betriebspersonal	695.55	1'500.00	362.80
4900.3053.01	AG-Beiträge UVG	3.75	20.00	1.95
4900.3099.01	Übriger Personalaufwand	100.00	100.00	
4900.3101.01	Betriebs-/Verbrauchsmaterial	1'203.50	2'400.00	2'752.30
4900.3130.01	Dienstleistungen Dritter	7.55	200.00	
4900.3170.01	Reisekosten und Spesen			
5	Soziale Sicherheit	1'361'678.33	1'372'990.00	1'328'969.43
53	Alter + Hinterlassene	482'688.68	504'280.00	486'553.93
531	Alters- und Hinterlassenenversicherung AHV	126'993.18	135'160.00	129'042.18
	Netto Aufwand	28'106.23	33'595.00	29'846.08
5310	Alters- und Hinterlassenenversicherung AHV	126'993.18	135'160.00	129'042.18
5310.3010.01	Löhne Verwaltungspersonal	92'632.95	94'230.00	92'730.10
5310.3040.01	Kinder- und Ausbildungszulagen	1'500.00	1'200.00	1'500.00
5310.3050.01	AG-Beiträge AHV/IV/EO/ALV	6'000.05	5'960.00	6'003.30
5310.3052.01	AG-Beiträge Pensionskasse	6'686.20	7'080.00	7'024.20

Erfolgsrechnung Funktionale Gliederung

Konto	Erfolgsrechnung Funktionale Gliederung ER	Rechnung 2022	Budget 2022	Rechnung 2021
5310.3053.01	AG-Beiträge UVG	881.25	910.00	895.60
5310.3054.01	AG-Beiträge FAK	1'389.65	1'720.00	1'483.90
5310.3055.01	AG-Beiträge KTG	720.70	500.00	721.50
5310.3090.01	Aus-/Weiterbildung Personal		1'000.00	500.00
5310.3099.01	Übriger Personalaufwand	133.35	200.00	
5310.3100.01	Büromaterial	961.20	1'000.00	1'096.55
5310.3102.01	Drucksachen, Publikationen	142.22	500.00	212.08
5310.3120.01	Heizung/Wasser/Abwasser/Abfall/Strom	1'542.26	1'680.00	1'675.42
5310.3130.01	Telefon/Porti	894.65	1'220.00	963.85
5310.3134.01	Sachversicherungsprämien	343.90	360.00	339.60
5310.3150.01	UH Büromöbel/Geräte		300.00	
5310.3153.01	UH Informatik Hardware	580.85	2'100.00	691.43
5310.3158.01	UH Informatik Software	1'836.35	1'000.00	1'678.30
5310.3161.01	Mieten/Benützungskosten	400.70	460.00	400.80
5310.3170.01	Reisekosten/Spesen		300.00	
5310.3320.01	Planmässige Abschreibungen Software und Hardware	2'580.26	2'590.00	2'580.26
5310.3900.01	Interne Verrechnung Material	981.60	1'800.00	1'011.15
5310.3910.01	Interne Verrechnung Dienstleistungen	6'785.04	9'050.00	7'534.14
5310.4260.01	Rückstellungen Dritter			734.60
5310.4632.01	Beiträge von Gemeinden			79'491.50
5310.4633.01	Entschädigungen von öffentlichen Sozialversicherungen			18'970.00
5310.4910.01	Interne Verrechnung Dienstleistungen			
532	Ergänzungsleistungen AHV/IV			
	Netto Aufwand	354'783.00	366'320.00	356'946.00
		354'783.00	366'320.00	356'946.00
5320	Ergänzungsleistungen AHV/IV			
5320.3631.01	Lastenanteil EL-Renten	354'783.00	366'320.00	356'946.00
535	Leistungen an das Alter			
	Netto Aufwand	912.50	2'800.00	565.75
		912.50	2'800.00	565.75
5350	Leistungen an das Alter			
5350.3632.01	Beiträge an Gemeinden und Gemeindeverbände	912.50	2'800.00	565.75
5350.3636.01	Beiträge an private Organisationen ohne Erwerbszweck	712.50	1'300.00	565.75
5350.3637.01	Beiträge an private Haushalte	200.00	1'500.00	

Erfolgsrechnung 2022

Erfolgsrechnung Funktionale Gliederung

Druckdatum: 15.05.2023

EWG Buchholterberg HRM2

Konto	Erfolgsrechnung Funktionale Gliederung ER	Rechnung 2022		Budget 2022		Rechnung 2021	
54	Familie und Jugend	25'510.95	14'096.26	37'520.00	20'000.00	33'580.35	19'633.72
541	Familienzulagen	7'327.00	7'327.00	9'120.00	9'120.00	8'520.00	8'520.00
	Netto Aufwand						
5410	Familienzulagen	7'327.00		9'120.00		8'520.00	
5410.3631.01	Lastenanteil Familienzulagen	7'327.00		9'120.00		8'520.00	
543	Alimentenbevorschussung und -inkasso			1'900.00	1'900.00		
	Netto Aufwand						
5430	Alimentenbevorschussung und -inkasso			1'900.00		846.00	846.00
5430.3130.01	Inkassokosten			500.00			
5430.3612.01	Entschädigungen an Gemeinden und Gemeindeverbände			1'400.00			
544	Jugendschutz	748.00	748.00	1'500.00	1'500.00		
	Netto Aufwand						
5440	Jugendschutz allgemein	748.00		1'500.00		846.00	
5440.3130.01	Elternbriefe	448.00		1'200.00		396.00	
5440.3636.01	Beiträge an private Organisationen ohne Erwerbszweck	300.00		300.00		450.00	
545	Leistungen an Familien	17'435.95	14'096.26	25'000.00	20'000.00	24'214.35	19'633.72
	Netto Aufwand						
5451	Kinderkrippen und Kinderhorte	17'435.95	14'096.26	25'000.00	20'000.00	24'214.35	19'633.72
5451.3636.01	Beiträge Kindertagesstätten	17'435.95		25'000.00		24'214.35	
5451.4611.02	Anteil Kanton Betreuungsgutscheine		14'096.26		20'000.00		19'633.72
57	Sozialhilfe und Asylwesen	853'478.70	853'478.70	831'190.00		808'835.15	
	Netto Aufwand						
579	Sozialhilfe	853'478.70	853'478.70	831'190.00	831'190.00	808'835.15	808'835.15
	Netto Aufwand						
5790	Sozialhilfe	26'045.70	26'045.70	22'550.00	22'550.00	29'547.85	29'547.85
5790.3612.01	Beitrag Sozialdienst Zug	24'695.70		21'000.00		28'197.85	

Erfolgsrechnung Funktionale Gliederung

Konto	Erfolgsrechnung Funktionale Gliederung ER	Rechnung 2022	Budget 2022	Rechnung 2021
5790.3636.01	Beiträge an private Organisationen ohne Erwerbszweck	1'350.00	1'550.00	1'350.00
5799	Lastenausgleich Soziales	827'433.00	808'640.00	779'287.30
5799.3611.01	Lastenausgleich Sozialhilfe	827'433.00	808'640.00	779'287.30
6	Verkehr und Nachrichtenübermittlung	575'087.48	587'091.00	495'089.92
61	Strassenverkehr	437'169.23	433'664.00	365'788.92
615	Gemeindestrassen	437'169.23	433'664.00	365'788.92
	Netto Aufwand	377'299.86	367'894.00	308'356.12
6150	Gemeindestrassen	416'796.93	431'664.00	356'333.17
6150.3000.01	Löhne, Tag- und Sitzungsgelder an Behörden und Kommissionen	157'267.70	200.00	45'488.25
6150.3010.01	Löhne Betriebspersonal	4'287.85	183'515.00	119'459.80
6150.3040.01	Kinder- und Ausbildungszulagen	10'182.50	4'740.00	2'710.80
6150.3050.01	AG-Beiträge AHV/IV/EO/ALV	9'296.80	11'585.00	7'731.15
6150.3052.01	AG-Beiträge Pensionskasse	1'490.80	9'520.00	7'224.20
6150.3053.01	AG-Beiträge UVG	2'358.35	1'660.00	1'152.95
6150.3054.01	AG-Beiträge FAK	867.05	3'300.00	1'910.15
6150.3055.01	AG-Beiträge KTG	160.00	960.00	666.10
6150.3090.01	Aus-/Weiterbildung des Personals	736.50	1'000.00	780.00
6150.3099.01	Übriger Personalaufwand	4'586.65	280.00	1'247.80
6150.3100.01	Büromaterial	11'818.07	500.00	300.00
6150.3101.01	Treibstoff Fahrzeuge/Geräte	2'585.15	3'000.00	3'371.55
6150.3101.02	Verbrauchsmaterial Winterdienst	1'040.95	7'000.00	10'530.71
6150.3101.03	Verbrauchsmaterial Strassenunterhalt	508.35	5'000.00	1'490.00
6150.3101.04	Verbrauchsmaterial Werkhof	14'279.70	1'000.00	280.60
6150.3110.01	Maschinen, Geräte und Fahrzeug	765.95	1'000.00	1'180.09
6150.3111.01	Anschaffung Maschinen/Geräte/Fahrzeuge	524.10	1'000.00	925.80
6150.3112.01	Anschaffung Dienstkleider	3'715.70	1'000.00	570.75
6150.3120.01	Energie öffentliche Beleuchtung	1'355.30	3'300.00	2'559.35
6150.3120.02	Wasser/Abwasser/Heizung/Abfall/Strom		1'150.00	1'346.30
6150.3130.01	Telefon/Porti		18'000.00	
6150.3132.01	Honorare			

Erfolgsrechnung 2022

Druckdatum: 15.05.2023

EWG Buchholterberg HRM2

Erfolgsrechnung Funktionale Gliederung

Konto	Erfolgsrechnung Funktionale Gliederung ER	Rechnung 2022	Budget 2022	Rechnung 2021
6150.3134.01	Sachversicherungsprämien	4'790.62	5'570.00	4'254.50
6150.3137.01	Motorfahrzeugsteuern	1'591.60	1'660.00	1'473.85
6150.3141.01	UH Strasse/Verkehrswege	82'107.60	50'000.00	74'529.00
6150.3141.02	UH Strassen/Verkehrswege (Winterdienst)	19'792.55	42'000.00	55'213.05
6150.3141.03	UH Strassenbeleuchtung	12'014.80	2'000.00	980.15
6150.3141.04	Unterhalt Signale/Spiegel	849.35	2'000.00	916.85
6150.3144.01	UH Hochbauten	4'185.35	1'500.00	4'843.05
6150.3151.01	UH Fahrzeuge/Maschinen/Geräte	17'151.70	14'374.00	9'439.45
6150.3153.01	UH Informatik Hardware	290.45	1'000.00	1'628.45
6150.3161.02	Mieten/ Benützungskosten Anlagen	720.00	1'500.00	1'324.00
6150.3169.01	Übrige Mieten und Benützungsgebühren	951.40	250.00	332.50
6150.3170.01	Reisekosten/Spesen	186.90	45'000.00	34'670.09
6150.3300.10	Planmässige Abschreibung Strassen/Verkehrswege (VV neu)	42'689.21	3'800.00	
6150.3300.60	Planmässige Abschreibung Mobilien VV	1'290.13	1'300.00	1'290.13
6150.3320.01	Planmässige Abschreibungen Software und Hardware	357.80		
6150.3910.01	Interne Verrechnung Dienstleistungen	9'074.90	20'000.00	17'587.00
6150.4240.01	Benützungsgebühren/Dienstleistungen	1'200.00	100.00	120.00
6150.4250.01	Verkauf Streusalz/Splitter/etc.	5'431.13	8'500.00	4'982.50
6150.4260.01	Verschiedene Rückerstattungen	6'000.00		6'000.00
6150.4470.01	Mietzinse Liegenschaften VV	13'162.30	10'500.00	5'506.36
6150.4612.01	Interne Verrechnung Dienstleistungen SF	1'264.85	1'100.00	1'292.50
6150.4631.01	Rückerstattung Kanton	15'283.49	19'570.00	9'999.89
6150.4910.01	Interne Verrechnung Dienstleistungen allg. Haushalt	8'452.70	2'000.00	9'455.75
6155	Parkplätze	20'372.30	2'000.00	11'944.55
6155.3000.01	Sitzungsgelder/Entschädigungen			1'200.00
6155.3010.01	Löhne Betriebspersonal	2'532.00	3'150.00	3'150.00
6155.3050.01	AG-Beiträge AHV/IV/EO/ALV	8.05		41.25
6155.3053.01	AG-Beiträge UVG	13.75		16.80
6155.3054.01	AG-Beiträge FAK	1.85		10.20
6155.3101.01	Betriebs- und Verbrauchsmaterial	11.80		210.00
6155.3149.01	UH Parkplätze	16'634.45	2'000.00	4'827.50
6155.3910.01	Interne Verrechnung Dienstleistungen	1'170.40		
6155.4240.01	Gebühren Parkplätze	8'452.70	6'000.00	11'944.55

Erfolgsrechnung Funktionale Gliederung

Konto	Erfolgsrechnung Funktionale Gliederung ER	Rechnung 2022	Budget 2022	Rechnung 2021
62	Öffentlicher Verkehr	137'918.25	153'427.00	129'301.00
622	Regionalverkehr	47.40	47.40	1'211.20
	Netto Aufwand			
	Netto Ertrag			1'211.20
6220	Regionalverkehr	47.40	47.40	1'211.20
6220.3635.01	Beitrag Moonliner			1'211.20
6220.4260.01	Rückerstattungen			
629	Öffentlicher Verkehr	137'918.25	153'427.00	128'089.80
	Netto Aufwand	137'918.25	153'427.00	126'334.80
6290	Öffentlicher Verkehr	1'071.65	160.00	141.05
6290.3120.01	Wasser/Abwasser/Heizung/Abfall/Strom	47.80	50.00	41.00
6290.3134.01	Sachversicherungsprämien	40.85	50.00	40.05
6290.3144.01	Unterhalt Hochbauten, Gebäude VV	923.00		
6290.3160.01	Miete und Pacht Liegenschaften	60.00	60.00	60.00
6290.4250.01	Verkauf SBB Tageskarten Gemeinde			
6291	Gemeindeanteil Öffentlicher Verkehr	136'846.60	153'267.00	127'948.75
6291.3631.01	Lastenausgleich öffentlicher Verkehr	135'795.00	152'367.00	126'948.00
6291.3636.01	Beitrag Regionale Verkehrskonferenz	1'051.60	900.00	1'000.75
7	Umweltschutz und Raumordnung	756'652.26	746'406.00	674'552.73
71	Wasserversorgung	203'203.51	200'770.00	170'018.25
710	Wasserversorgung	203'203.51	200'770.00	170'018.25
7101	Wasserversorgung [Gemeindebetrieb]	203'203.51	200'770.00	170'018.25
7101.3010.01	Löhne des Betriebspersonals	17'681.60	19'610.00	23'362.70
7101.3040.01	Kinder- und Ausbildungszulagen	526.55	900.00	653.40
7101.3050.01	AG-Beiträge AHV/IV/EO/ALV	1'125.70	1'205.00	1'448.00
7101.3052.01	AG-Beiträge Pensionskasse	1'021.20	1'200.00	1'409.80
7101.3053.01	AG-Beiträge UVG	167.25	195.00	220.95

Erfolgsrechnung 2022

Erfolgsrechnung Funktionale Gliederung

Druckdatum: 15.05.2023

EWG Buchholterberg HRM2

Konto	Erfolgsrechnung Funktionale Gliederung ER	Rechnung 2022	Budget 2022	Rechnung 2021
7101.3054.01	AG-Beiträge FAK	261.20	350.00	358.10
7101.3055.01	AG-Beiträge KTG	96.80	100.00	124.20
7101.3090.01	Aus-/Weiterbildung Personal	430.00	1'000.00	
7101.3099.01	Übriger Personalaufwand	1'000.00	100.00	
7101.3100.01	Büromaterial	24.00	200.00	24.00
7101.3101.01	Betriebs-/Verbrauchsmaterial	15.15	500.00	54.05
7101.3110.01	Anschaffung Mobiliar/Geräte	1'640.45	1'500.00	2'710.02
7101.3111.01	Kauf Wasserzähler	5'785.00	5'000.00	3'043.44
7101.3111.02	Anschaffungen Material/Geräte	81.75	3'610.00	276.42
7101.3112.01	Kleider, Wäsche, Vorhänge	15'936.05	120.00	14'140.35
7101.3120.01	Wasser/Abwasser/Strom	299.15	16'000.00	191.80
7101.3130.01	Telefon/Porti	1'469.00	500.00	1'625.00
7101.3130.02	Dienstleistungen Dritter	18'775.75	2'000.00	5'245.40
7101.3130.03	Wassereinkaufgebühren	15'568.56	4'000.00	9'341.45
7101.3132.01	Honorare externe Berater/Fachexperten	1'767.98	8'500.00	1'734.90
7101.3134.01	Sachversicherungsprämien	15'515.85	1'780.00	1'987.35
7101.3143.01	UH Wasserleitungsnetz	367.80	20'000.00	3'529.15
7101.3144.01	UH Reservoir	12'425.40	9'000.00	8'475.40
7101.3151.01	UH Hydranten/Wasserzähler	269.70	9'000.00	
7101.3153.01	UH Informatik Hardware	1'688.95	2'200.00	1'688.95
7101.3160.01	Miete/Pacht Liegenschaften	1'559.60	2'000.00	1'271.90
7101.3170.01	Reisekosten/Spesen	69.25	300.00	
7101.3170.02	Spesen/Auslagen Brunnenmeister	938.14	1'000.00	938.14
7101.3300.30	Planmäßige Abschreibungen Tiefbauten	8'177.60	39'600.00	79'685.00
7101.3510.10	Einlage in SF EK Wertehalt	70'933.40	40'000.00	-574.00
7101.3510.50	Einlage in SF EK Anschlussgebühren/Löschbeitrag	7'584.68	9'300.00	7'052.38
7101.3612.01	Interne Verrechnung Dienstleistungen SF			37'174.15
7101.4240.01	Grundgebühren	43'416.70	35'000.00	5'111.30
7101.4240.02	Löschgebühren	35'182.00	30'000.00	-2'610.00
7101.4240.50	Anschlussgebühren	35'751.40	10'000.00	2'036.00
7101.4240.51	Einmaliger Löschbeitrag	52'329.50	60'000.00	42'447.30
7101.4250.01	Verbrauchsgebühren	2'848.25	2'000.00	2'054.25
7101.4260.01	Rückerstattungen	2'237.70	6'500.00	2'201.60
7101.4409.01	Interne Verrechnung von kalk. Zinsen und Finanzaufwand	5'416.29	18'000.00	
7101.4510.01	Entnahme aus Spezialfinanzierungen des EK (WE)			

Erfolgsrechnung Funktionale Gliederung

Konto	Erfolgsrechnung Funktionale Gliederung ER	Rechnung 2022		Budget 2022		Rechnung 2021	
7101.9011.01	Abschluss Spezialfinanzierung und fonds im EK, Aufwandüberschuss		20'107.22		34'070.00		81'603.65
72	Abwasserentsorgung	341'716.83	341'716.83	298'511.00	298'511.00	288'193.70	288'193.70
720	Abwasserentsorgung	341'716.83	341'716.83	298'511.00	298'511.00	288'193.70	288'193.70
7201	Abwasserentsorgung [Gemeindebetrieb]	341'716.83	341'716.83	298'511.00	298'511.00	288'193.70	288'193.70
7201.3010.01	Löhne Betriebspersonal	1'600.00		3'000.00		1'666.55	
7201.3050.01	AG-Beiträge AHV/IV/EO/ALV			190.00			
7201.3053.01	AG-Beiträge UVG	8.60		10.00		9.15	
7201.3099.01	Übriger Personalaufwand			150.00		40.00	
7201.3111.01	Maschinen, Geräte, Fahrzeuge					370.00	
7201.3120.01	Wasser/Abwasser/Strom	11'951.80		16'000.00		17'429.25	
7201.3130.01	Telefon/Porti	1'554.35		1'500.00		867.40	
7201.3130.02	Abwassergebühren	862.40		1'300.00		874.95	
7201.3132.01	Honorare Fachexperten	10'076.30		9'000.00		6'532.95	
7201.3134.01	Sachversicherungsprämien	651.16		710.00		644.60	
7201.3143.01	UH Leitungsnetz	19'473.55		40'000.00		21'222.30	
7201.3143.02	UH Pumpwerke	4'513.30		18'000.00		24'637.95	
7201.3161.01	Mieten/ Benützungskosten Anlagen	34.40		250.00		80.00	
7201.3170.01	Reisekosten/Spesen	149.45		300.00		155.75	
7201.3300.30	Planmäßige Abschreibungen Tiefbauten	8'566.58		8'600.00		8'388.13	
7201.3510.10	Einlage in SF EK Werterhalt	83'741.00		105'701.00		125'823.00	
7201.3510.50	Einlage in SF EK Anschlussgebühren	51'942.00		30'000.00		9'860.00	
7201.3612.01	Beiträge an ARA Thunersee	45'627.25		55'000.00		48'223.40	
7201.3612.02	Interne Verrechnung Dienstleistungen SF	10'340.52		8'800.00		7'163.50	
7201.4240.01	Grundgebühren		131'658.25		108'000.00		112'933.30
7201.4240.02	Benützungsggebühren		137'422.70		130'000.00		141'656.50
7201.4240.50	Anschlussgebühren		51'942.00		30'000.00		9'860.00
7201.4260.01	Rückerstattungen von Dritten für Ausgaben des Gemeinwesens		1'848.00		1'000.00		665.95
7201.4409.01	Interne Verrechnung von kalk. Zinsen und Finanzaufwand		2'392.45		1'850.00		1'855.65
7201.4510.01	Entnahme aus Spezialfinanzierung des EK (WE)		16'453.43		8'600.00		21'222.30
7201.9010.01	Abschluss Spezialfinanzierung im EK, Ertragsüberschuss						
7201.9011.01	Abschluss Spezialfinanzierung im EK, Aufwandüberschuss	90'624.17			19'061.00	14'204.82	

Erfolgsrechnung 2022

Druckdatum: 15.05.2023

EWG Buchholterberg HRM2

Erfolgsrechnung Funktionale Gliederung

Konto	Erfolgsrechnung Funktionale Gliederung ER	Rechnung 2022		Budget 2022		Rechnung 2021	
73	Abfall	143'648.91	143'648.91	154'380.00	154'380.00	141'632.84	141'632.84
730	Abfall	143'648.91	143'648.91	154'380.00	154'380.00	141'632.84	141'632.84
7301	Abfall [Gemeindebetrieb]	143'648.91	143'648.91	154'380.00	154'380.00	141'632.84	141'632.84
7301.3101.01	Betriebs-/Verbrauchsmaterial			5'500.00		194.00	
7301.3102.01	Drucksachen/Publikationen	72.40		800.00			
7301.3109.01	Kauf Kehrichtsäcke/Sperrgutmarken	88.51		150.00			
7301.3109.02	Kauf Containerplomben	445.80		800.00		460.65	
7301.3109.03	Kauf Recyclingsäcke			1'500.00			
7301.3111.01	Anschaffung Maschinen/Geräte/ Fahrzeuge			150.00			
7301.3120.01	Heizung/Wasser/Abwasser/Strom	715.25		800.00		449.65	
7301.3130.01	Porti/Telefon	296.70		400.00		484.90	
7301.3130.02	Betriebsgebühren	12'698.80		20'000.00		12'155.35	
7301.3130.03	Spezialsammlung Grüngut			1'000.00		1'707.80	
7301.3130.04	Spezialsammlung Altpapier	1'663.70		2'200.00			
7301.3130.05	Spezialsammlung Altglas/Altmetail	448.15		1'000.00			
7301.3130.06	Spezialsammlung Übriges			200.00		2'657.75	
7301.3151.01	UH Maschinen/Geräte			100.00			
7301.3170.01	Reisekosten/Spesen	732.00		400.00		138.60	
7301.3181.01	Tatsächliche Forderungsverluste	26'329.61		26'330.00		26'329.61	
7301.3300.40	Planmäßige Abschreibungen VV alt			260.00		243.55	
7301.3409.01	Interne Verrechnung von kalk. Zinsen und Finanzaufwand	56'475.50		62'790.00		59'275.85	
7301.3612.01	Beitrag Kehrtraktion Zulug	22'258.70		20'000.00		12'839.55	
7301.3612.02	Beitrag an Kadaversammelstelle	12'371.10		10'000.00		8'009.68	
7301.3612.03	Interne Verrechnung Dienstleistung SF		400.00				111'216.22
7301.4210.01	Gebühren für Amtshandlungen, etc.		110'716.10		110'000.00		23'145.40
7301.4240.01	Grundgebühren		23'382.60		26'000.00		
7301.4240.02	Containermarken		79.65				4'542.27
7301.4250.01	Verkauf Kehrichtsäcke		4'805.36		3'000.00		756.85
7301.4250.02	Verkauf Altpapier/Altmetail/Diverses		714.15		600.00		344.65
7301.4250.03	Verkauf Recycling-/Kunststoffsammlsäcke		481.45		1'900.00		1'560.85
7301.4260.01	Rückerstattungen und Kostenbeteiligungen Dritter						
7301.4260.02	Rückerstattungen und Kostenbeteiligungen Dritter (Tierkadaver)		2'712.85				

Konto	Erfolgsrechnung Funktionale Gliederung ER	Rechnung 2022	Budget 2022	Rechnung 2021
7301.4260.03	Rückerstattungen und Kostenbeteiligungen Dritter (ohne MWST)	96.60		66.60
7301.4270.01	Bussen	250.00		
7301.4409.01	Interne Verrechnung von kalk. Zinsen und Finanzaufwand	10.15		
7301.9010.01	Abschluss Spezialfinanzierung im EK, Ertragsüberschuss			16'685.90
7301.9011.01	Abschluss Spezialfinanzierung im EK, Aufwandüberschuss	9'052.69	12'880.00	
74	Verbauungen		4'000.00	
745	Naturgefahren		4'000.00	
	Netto Aufwand		4'000.00	
7450	Naturgefahren		4'000.00	
7450.3134.01	Sachversicherungsprämien (Einsatzkostenversicherung)	4'000.00		
		4'000.00		
77	Übriger Umweltschutz	55'023.15	82'345.00	18'700.00
771	Friedhof und Bestattung	43'601.95	67'245.00	18'700.00
	Netto Aufwand	29'993.55	48'545.00	34'275.23
7710	Friedhof und Bestattung allgemein	43'601.95	67'245.00	18'700.00
7710.3101.01	Betriebs-/Verbrauchsmaterial		600.00	610.00
7710.3120.01	Heizung/Wasser/Abwasser/Abfall/Strom	1'084.80	1'220.00	681.77
7710.3130.01	Dienstleistungen Dritter	3'352.15	12'200.00	7'931.50
7710.3134.01	Sachversicherungsprämien	83.63	95.00	82.90
7710.3140.01	UH Friedhofanlage	31'003.90	42'320.00	40'261.50
7710.3144.01	UH Aufbahnhungshalle	359.70	3'000.00	
7710.3151.01	UH Geräte/Mobilien		500.00	
7710.3300.90	Planmäßige Abschreibungen übrige Sachanlagen		3'210.00	
7710.3910.01	Interne Verrechnung Dienstleistungen	3'208.57	4'100.00	3'208.56
7710.4210.01	Bestattungsgebühren	4'509.20		
7710.4260.01	Rückerstattungen und Kostenbeteiligungen Dritter	9'240.00	14'500.00	12'580.00
7710.4612.01	Beiträge von Gemeinden und Gemeindeverbänden	4'368.40	200.00	5'921.00
			4'000.00	
779	Umweltschutz	11'421.20	15'100.00	9'344.18
	Netto Aufwand	11'421.20	15'100.00	9'344.18

Erfolgsrechnung 2022

Druckdatum: 15.05.2023

EWG Buchholterberg HRM2

Erfolgsrechnung Funktionale Gliederung

Konto	Erfolgsrechnung Funktionale Gliederung ER	Rechnung 2022	Budget 2022	Rechnung 2021
7791	Öffentliche Toilettenanlagen	1'099.30	2'100.00	818.65
7791.3101.01	Betriebs-/Verbrauchsmaterial	55.30	100.00	204.75
7791.3140.01	UH Toilettenanlage		500.00	613.90
7791.3161.01	Mieten, Benützungskosten	1'044.00	1'500.00	
7792	Hundetoiletten	10'321.90	13'000.00	8'525.53
7792.3101.01	Betriebs-/Verbrauchsmaterial		2'000.00	
7792.3111.01	Anschaffung Robidogbehälter	1'648.80	2'000.00	1'148.00
7792.3120.01	Wasser/Abwasser/Abfall/Strom	451.00	700.00	7'377.53
7792.3910.01	Interne Verrechnung Dienstleistungen	8'222.10	8'300.00	
79	Raumordnung	13'059.86	6'400.00	12'587.53
790	Raumordnung	13'059.86	6'400.00	12'587.53
	Netto Aufwand			77'365.47
	Netto Ertrag	13'059.86	6'400.00	
7900	Raumordnung allgemein	13'059.86	6'400.00	12'587.53
7900.3102.01	Drucksachen, Publikationen		500.00	20.00
7900.3132.01	Honorare externe Beratung	9'143.43	2'000.00	8'621.95
7900.3300.40	Planmässige Abschreibung Hochbauten (VV)	68.93		68.93
7900.3632.01	Beiträge an ERT	3'847.50	3'900.00	3'876.65
7900.4309.01	Mehrwertabschöpfung			89'953.00
8	Volkswirtschaft	7'466.81	20'650.00	11'407.05
81	Landwirtschaft	3'773.05	6'140.00	4'120.95
813	Produktionsverbesserungen Vieh	1'087.50	1'400.00	1'815.00
	Netto Aufwand			1'400.00
8130	Produktionsverbesserungen Vieh	1'087.50	1'400.00	1'815.00
8130.3636.01	Beiträge an gemeinnützige Organisationen	1'087.50	1'400.00	1'815.00
814	Produktionsverbesserungen Pflanzen	2'685.55	4'740.00	2'305.95
			500.00	

Erfolgsrechnung Funktionale Gliederung

Konto	Erfolgsrechnung Funktionale Gliederung ER	Rechnung 2022	Budget 2022	Rechnung 2021
	Netto Aufwand	2'685.55	4'240.00	2'305.95
8140	Produktionsverbesserungen Pflanzen	2'685.55	4'740.00	2'305.95
8140.3010.01	Löhne Betriebspersonal	2'098.30	2'500.00	1'786.15
8140.3050.01	AG-Beiträge AHV/IV/EO/ALV		160.00	
8140.3053.01	AG-Beiträge UVG	11.25	30.00	9.80
8140.3054.01	AG-Beiträge FAK		50.00	
8140.3099.01	Übriger Personalaufwand		100.00	
8140.3130.01	Porti/Telefon			10.00
8140.3170.01	Reisekosten/Spesen	576.00	800.00	500.00
8140.3632.01	Beiträge an Gemeinden und Gemeindeverbände		900.00	
8140.3900.02	Interne Verrechnung Materialbezug		200.00	
8140.4631.01	Beiträge von Kantonen und Konkordaten		500.00	
82	Forstwirtschaft	238.20	2'110.00	1'379.85
820	Forstwirtschaft	238.20	2'110.00	1'379.85
	Netto Aufwand	431.80		6'556.75
	Netto Ertrag		2'110.00	
8200	Forstwirtschaft	238.20	2'110.00	1'379.85
8200.3010.01	Löhne des Betriebspersonals	197.20	1'000.00	739.80
8200.3053.01	AG-Beiträge UVG	1.05	10.00	4.05
8200.3145.01	Unterhalt Wald		1'000.00	
8200.3161.01	Mieten, Benützungskosten			636.00
8200.3636.01	Beiträge an private Organisationen ohne Erwerbszweck	39.95	100.00	
8200.4250.01	Holzverkäufe			7'936.60
			670.00	
84	Tourismus	1'427.25	4'430.00	1'427.25
840	Tourismus	1'427.25	4'430.00	1'427.25
	Netto Aufwand	1'412.25	4'355.00	1'427.25
8400	Tourismus	1'427.25	4'430.00	1'427.25
8400.3130.01	Dienstleistungen Dritter		3'000.00	
8400.3636.01	Beiträge an private Organisationen ohne Erwerbszweck	1'250.00	1'250.00	1'250.00

Erfolgsrechnung 2022

Erfolgsrechnung Funktionale Gliederung

Druckdatum: 15.05.2023

EWG Buchholterberg HRM2

Konto	Erfolgsrechnung Funktionale Gliederung ER	Rechnung 2022	Budget 2022	Rechnung 2021
8400.3920.01	Interne Verrechnung von Pacht, Mieten, Benützungskosten	177.25	180.00	177.25
8400.4250.01	Verkauf Wanderkarte Zuigtal	15.00	75.00	
87	Brennstoffe und Energie	1'077.00	50'000.00	29'521.00
871	Elektrizität	1'077.00	50'000.00	29'521.00
	Netto Ertrag	52'633.55	50'000.00	29'521.00
8710	Elektrizität allgemein	1'077.00	50'000.00	29'521.00
8710.3199.01	Konzessionsaufwand	1'077.00	50'000.00	29'521.00
8710.4120.01	Konzessionen	53'710.55		
89	Sonstige gewerbliche Betriebe	951.31	7'970.00	4'479.00
890	Sonstige gewerbliche Betriebe	951.31	7'970.00	4'479.00
	Netto Aufwand	567.99		
	Netto Ertrag	1'519.30	7'970.00	4'479.00
8900	Sonstige gewerbliche Betriebe	951.31	7'970.00	4'479.00
8900.3010.01	Löhne des Betriebspersonals			500.00
8900.3053.01	AG-Beiträge UVG			2.75
8900.3099.01	Übriger Personalaufwand			460.00
8900.3120.01	Wasser/Abwasser/Strom	627.95	2'720.00	2'190.05
8900.3132.01	Honorare externe Beratungen	194.76	190.00	1'077.00
8900.3134.01	Sachversicherungsprämien	128.60	5'000.00	192.10
8900.3144.01	Unterhalt Kühlanlage		60.00	57.10
8900.3900.02	Interne Verrechnung Materialbezug			
8900.4260.01	Rückstellungen	1'519.30		
9	Finanzen und Steuern	1'016'566.05	1'126'469.00	1'236'304.35
91	Steuern	18'580.72	31'650.00	-52'044.40
910	Steuern	18'580.72	31'650.00	-52'044.40
	Netto Ertrag	3'411'243.68	2'946'990.00	3'087'638.65

Konto	Erfolgsrechnung Funktionale Gliederung ER	Rechnung 2022		Budget 2022		Rechnung 2021	
9100	Allgemeine Gemeindesteuern	14'549.60	2'975'393.80	30'500.00	2'626'440.00	-60'171.60	2'709'633.75
9100.3180.01	Wertberichtigung auf Forderungen	-100.00				-142'248.15	
9100.3181.01	Tatsächliche Forderungsverluste	14'649.60		30'500.00		82'076.55	
9100.4000.01	Einkommenssteuern		2'664'123.35		2'417'680.00		2'438'481.20
9100.4000.40	Aktive Steuerausscheidungen Einkommen		20'641.00		28'000.00		35'966.25
9100.4000.50	Passive Steuerauscheidungen Einkommen		-70'735.80		-56'800.00		-83'420.60
9100.4001.01	Vermögenssteuern		240'004.75		170'360.00		219'369.65
9100.4001.40	Aktive Steuerauscheidungen Vermögen		9'166.35		8'000.00		10'412.45
9100.4001.50	Passive Steuerauscheidungen Vermögen		-14'413.10		-8'800.00		-13'101.30
9100.4002.01	Quellensteuern		10'963.50		-2'000.00		5'095.45
9100.4002.10	Quellensteuern BGSA		937.05		1'000.00		787.50
9100.4010.01	Gewinnsteuern		78'521.40		50'000.00		77'706.85
9100.4010.40	Aktive Steuerauscheidungen Gewinnsteuern		18'573.45		9'000.00		15'972.20
9100.4010.50	Passive Steuerauscheidungen Gewinnsteuern		-10.90				-1'748.70
9100.4011.01	Kapitalsteuern		276.80				342.35
9100.4011.40	Aktive Steuerauscheidungen Kapitalsteuern		966.75				78.60
9100.4011.50	Passive Steuerauscheidungen Kapitalsteuern		-223.90				-570.80
9100.4029.01	Eingang abgeschriebene Steuern		16'603.10		10'000.00		4'262.65
9101	Sondersteuern	3'759.80	170'437.85	1'000.00	80'000.00	7'568.55	40'421.80
9101.3181.01	Forderungsverl. Sondersteuern	3'759.80		1'000.00		7'568.55	
9101.4000.20	Nachsteuern und Bussen						1'053.70
9101.4022.01	Grundstückgewinnsteuern		75'182.75		30'000.00		3'880.55
9101.4022.10	Sonderveranlagung		94'964.45		50'000.00		35'487.55
9101.4029.01	Eingang abgeschr. Sondersteuern		290.65				
9102	Liegenschaftssteuern	191.32	272'172.75		263'200.00	478.65	276'738.70
9102.3181.01	Forderungsverluste LS-Steuern	191.32				478.65	
9102.4021.01	Liegenschaftssteuern		272'172.75		263'200.00		276'738.70
9103	Hundesteuern	80.00	11'820.00	150.00	9'000.00	80.00	8'800.00
9103.3181.01	Forderungsverluste Hundesteuern	80.00		150.00		80.00	
9103.4033.01	Hundesteuern		11'820.00		9'000.00		8'800.00
93	Finanz- und Lastenausgleich	281'323.00	1'044'034.00	365'539.00	1'060'848.00	275'742.60	1'095'316.00

Erfolgsrechnung 2022

Druckdatum: 15.05.2023

EWG Buchholterberg HRM2

Erfolgsrechnung Funktionale Gliederung

Konto	Rechnung 2022		Budget 2022		Rechnung 2021	
	Rechnung 2022	Budget 2022	Budget 2022	Rechnung 2021	Rechnung 2021	Rechnung 2021
930	281'323.00	1'044'034.00	365'539.00	275'742.60	1'095'316.00	1'095'316.00
Funktionale Gliederung ER	762'711.00		695'309.00	819'573.40		
Finanz- und Lastenausgleich	281'323.00	1'044'034.00	365'539.00	275'742.60	1'095'316.00	1'095'316.00
Netto Ertrag	281'323.00		365'539.00	275'742.60		
9300						
9300.3621.60		353'217.00	367'439.00		387'797.00	387'797.00
9300.4621.50		136'662.00	132'000.00		135'727.00	135'727.00
9300.4621.60		8'034.00	7'500.00		7'526.00	7'526.00
9300.4621.61		546'121.00	553'909.00		564'266.00	564'266.00
9300.4622.70						
95	28.00	7'777.30	3'000.00	20'176.75	20'176.75	20'176.75
Ertragsanteile, übrige						
950	28.00	7'777.30	3'000.00	20'176.75	20'176.75	20'176.75
Netto Ertrag	7'749.30					
9500	28.00	7'777.30	3'000.00	20'176.75	20'176.75	20'176.75
9500.3181.01	28.00					
9500.4024.01		3'566.75			16'140.05	16'140.05
9500.4600.01		4'210.55			4'036.70	4'036.70
96	120'570.51	199'118.85	121'880.00	126'041.11	207'171.45	207'171.45
Vermögens- und Schuldenverwaltung						
961	22'281.93	25'408.80	26'400.00	21'967.35	23'202.30	23'202.30
Zinsen	3'126.87		1'340.00	1'234.95		
Netto Ertrag						
9610	22'281.93	25'408.80	26'400.00	21'967.35	23'202.30	23'202.30
9610.3181.01	362.15					
9610.3400.02	139.88					
9610.3401.01		15'800.00				
9610.3406.01		4'640.30				
9610.3409.01	171.35		300.00			
9610.3409.02	1'168.25		3'500.00			
9610.3499.01		8.10				
9610.4400.01		9'300.75				
9610.4401.01		15'800.00				
9610.4407.01						
Abschreibungen Verzugszinse				210.35		
Verzinsung laufende Verbindlichkeiten			400.00	100.00		
Verzinsung kurzfristige Verbindlichkeiten			18'000.00	15'800.00		
Verzinsung langfristige Verbindlichkeiten			4'200.00	4'057.25		
Zinsen Spezialfinanzierungen			300.00	170.45		
Zinsen Sonderrechnungen			3'500.00	1'629.30		
Vergütungszinse Steuern					11.10	11.10
Zinsen auf flüssigen Mitteln und Guthaben					6'790.05	6'790.05
Verzugszinsen					15'800.00	15'800.00
Zinsen langfristige Finanzanlagen						

Erfolgsrechnung Funktionale Gliederung

Konto	Erfolgsrechnung Funktionale Gliederung ER	Rechnung 2022	Budget 2022	Rechnung 2021
9610.4409.01	Interne Verrechnung Zinsen SF	16.45	410.00	317.65
9610.4420.01	Dividenden	283.50	280.00	283.50
963	Liegenschaften des Finanzvermögens	173'710.05	170'826.00	183'969.15
	Netto Ertrag	90'748.58 82'961.47	95'480.00 75'346.00	97'773.76 86'195.39
9630	Dorf 19 2-Zimmerwohnung	9'897.45	10'676.00	10'374.75
9630.3430.01	Baulicher Unterhalt Liegenschaften FV		500.00	
9630.3439.01	Übriger Liegenschaftsaufwand FV	1'227.45	1'560.00	1'425.45
9630.3893.01	Einlagen in Vorfinanzierung des EK	2'182.70	2'190.00	2'182.70
9630.3910.01	Interne Verrechnung von Dienstleistungen		150.00	
9630.4260.01	Rückerstattungen Nebenkosten	801.45	1'080.00	1'278.75
9630.4430.01	Mietzinse Liegenschaften FV	9'096.00	9'096.00	9'096.00
9630.4893.01	Entnahme aus Vorfinanzierung des EK		500.00	
9631	Dorf 23 Postgebäude	40'303.60	42'050.00	42'660.10
9631.3010.01	Löhne Hauswart/Reinigungspersonal	18'256.70 840.00	24'130.00 840.00	19'930.83 840.00
9631.3053.01	AG-Beiträge UVG	4.20	10.00	4.20
9631.3430.01	Baulicher Unterhalt Liegenschaften FV	2'705.25	5'500.00	2'116.00
9631.3439.01	Übriger Liegenschaftsaufwand FV	7'119.20	9'580.00	9'028.08
9631.3893.01	Einlagen in Vorfinanzierung des EK	7'588.05	7'600.00	7'588.05
9631.3910.01	Interne Verrechnung Dienstleistungen		600.00	354.50
9631.4260.01	Rückerstattung Nebenkosten	7'645.45	6'700.00	9'404.20
9631.4260.02	Rückerstattungen			577.05
9631.4430.01	Mietzinse Liegenschaften FV	30'694.80	29'850.00	30'694.80
9631.4893.01	Entnahme aus Vorfinanzierung des EK	1'963.35	5'500.00	1'984.05
9632	Dorf 74 Betriebsgebäude	67'840.65	67'600.00	79'401.85
9632.3010.01	Löhne Hauswart/Reinigungspersonal	41'073.77 840.00	40'450.00 840.00	50'348.95 840.00
9632.3053.01	AG-Beiträge UVG	4.20	10.00	4.20
9632.3430.01	Baulicher Unterhalt Liegenschaften FV	2'931.30	2'000.00	13'188.40
9632.3439.01	Übriger Liegenschaftsaufwand FV	12'484.27	12'080.00	11'502.35
9632.3893.01	Einlagen in Vorfinanzierung des EK	24'814.00	24'820.00	24'814.00
9632.3910.01	Interne Verrechnung von Dienstleistungen		700.00	
9632.4260.01	Rückerstattung Nebenkosten	11'606.10	10'780.00	10'835.50
9632.4430.01	Mietzinse Liegenschaften FV	55'618.25	54'820.00	55'968.25

Erfolgsrechnung 2022

Druckdatum: 15.05.2023

EWG Buchholterberg HRM2

Erfolgsrechnung Funktionale Gliederung

Konto	Erfolgsrechnung Funktionale Gliederung ER	Rechnung 2022		Budget 2022		Rechnung 2021	
9632.4439.01	übrige Liegenschaftserträge, Versicherungsleistungen						4'548.50
9632.4893.01	Entnahme aus Vorfinanzierung des EK	616.30		2'000.00			8'049.60
9633	Badhus 54 Lehrerwohnhaus	26'884.18	54'147.60	25'130.00	49'020.00	22'766.13	50'011.70
9633.3010.01	Löhne Hauswart/Reinigungspersonal	1'080.00		1'080.00		1'080.00	
9633.3053.01	AG-Beiträge UVG	6.00		10.00		6.00	
9633.3101.01	Reinigungs-/Verbrauchsmaterial	1'023.15		2'100.00		1'023.15	
9633.3430.01	Baulicher Unterhalt Liegenschaften FV	7'498.30		2'000.00		3'482.50	
9633.3431.01	Nicht baulicher Unterhalt Liegenschaften FV	6'376.73		300.00		387.70	
9633.3439.01	Übriger Liegenschaftsaufwand FV	10'900.00		7'440.00		5'886.78	
9633.3893.01	Einlagen in Vorfinanzierung des EK	10'900.00		10'900.00		10'900.00	
9633.3910.01	Interne Verrechnung von Dienstleistungen		5'906.10	1'300.00			5'249.25
9633.4260.01	Rückerstattung Nebenkosten		479.15				1'370.65
9633.4260.02	Rückerstattungen Dritter		42'235.80				41'335.80
9633.4430.01	Mietzinse Liegenschaften FV	5'526.55		2'000.00			2'056.00
9633.4893.01	Entnahme aus Vorfinanzierung des EK						
9636	Übrige Liegenschaften	1'123.78	1'520.75	1'370.00	1'480.00	1'119.70	1'520.75
9636.3439.01	Übriger Liegenschaftsaufwand FV	736.78		895.00		732.70	
9636.3636.01	Beiträge an private Organisationen	90.00		100.00		90.00	
9636.3893.01	Einlagen in Vorfinanzierung des EK	297.00		375.00		297.00	
9636.4430.01	Pachtzinse Liegenschaften FV		1'343.50				1'343.50
9636.4920.01	Interne Verrechnung von Pacht, Mieten, Benützungskosten		177.25				177.25
969	Finanzvermögen	7'540.00				6'300.00	6'300.00
	Netto Aufwand		7'540.00				
9690	Finanzvermögen	7'540.00				6'300.00	6'300.00
9690.3180.01	Wertberichtigung auf Forderungen	7'469.00				6'300.00	
9690.3181.01	Tatsächliche Forderungsverluste (Abschreibungen FV)	71.00					
97	Rückverteilungen		594.10		500.00		210.85
971	Rückverteilungen aus CO2-Abgabe		594.10		500.00	210.85	210.85
	Netto Ertrag	594.10		500.00		210.85	

Konto	Erfolgsrechnung Funktionale Gliederung ER	Rechnung 2022		Budget 2022		Rechnung 2021	
9710 9710.4699.10	Rückverteilungen aus CO2-Abgabe CO2-Abgabe	594.10 594.10		500.00 500.00		210.85 210.85	
99	Nicht aufgeteilte Posten	596'063.82	237'639.72	607'400.00	932'313.00	886'565.04	399'770.34
990	Nicht aufgeteilte Posten, Art. 84 GV Netto Aufwand	262'005.84	4'101.65 257'904.19	262'420.00	4'110.00 258'310.00	262'005.86	4'101.65 257'904.21
9901 9901.3300.40 9901.4950.01	Abschreibung bestehendes Verwaltungsvermögen Harmonisierte Abschreibungen VV alt Verrechnete Abschreibungen	262'005.84 262'005.84	4'101.65 4'101.65	262'420.00 262'420.00	4'110.00 4'110.00	262'005.86 262'005.86	4'101.65 4'101.65
995	Neutrale Aufwendungen und Erträge Netto Ertrag	233'538.07	233'538.07	344'980.00 196'840.00	541'820.00	162'130.62 233'538.07	395'668.69
9950 9950.3896.01 9950.4896.01	Neutrale Aufwendungen und Erträge Einlagen Neubewertungsreserve Entnahmen Neubewertungsreserve	233'538.07 233'538.07	233'538.07	344'980.00 344'980.00	541'820.00	162'130.62 162'130.62	395'668.69 395'668.69
999	Abschluss Netto Aufwand Netto Ertrag	334'057.98	334'057.98	386'383.00	386'383.00	462'428.56	462'428.56
9990 9990.9000.01 9990.9001.01	Abschluss Ertragsüberschuss Erfolgsrechnung Aufwandüberschuss Erfolgsrechnung	334'057.98 334'057.98		386'383.00	386'383.00	462'428.56 462'428.56	
	Total	6'926'007.47	6'926'007.47	7'103'278.00	7'103'278.00	6'673'171.99	6'673'171.99
	Gesamttotal	6'926'007.47	6'926'007.47	7'103'278.00	7'103'278.00	6'673'171.99	6'673'171.99

Erfolgsrechnung 2022

nach Sachgruppen ausfühlich

Druckdatum: 15.05.2023

EWG Buchholterberg HRM2

Konto	Erfolgsrechnung Sachgruppengliederung ER	Rechnung 2022		Budget 2022		Rechnung 2021
		Aufwand	Ertrag	Aufwand	Ertrag	
3	Aufwand	6'492'272.63		7'103'278.00		6'179'852.71
30	Personalaufwand	945'775.20		1'080'776.00		916'351.00
300	Behörden und Kommissionen	61'314.45		80'660.00		73'250.00
3000	Löhne, Tag- und Sitzungsgelder an Behörden und Kommissionen	61'314.45		80'660.00		73'250.00
301	Löhne des Verwaltungs- und Betriebspersonals	745'984.70		819'560.00		711'661.90
3010	Löhne des Verwaltungs- und Betriebspersonals	745'984.70		819'560.00		711'661.90
304	Zulagen	9'968.45		10'460.00		8'103.00
3040	Kinder- und Ausbildungszulagen	9'968.45		10'460.00		8'103.00
305	Arbeitgeberbeiträge	110'422.70		132'756.00		108'497.20
3050	AG-Beiträge AHV, IV, EO, ALV, Verwaltungskosten	45'914.00		54'755.00		45'066.70
3052	AG-Beiträge an Pensionskassen	42'079.00		48'980.00		40'566.00
3053	AG-Beiträge an Unfallversicherungen	7'212.30		10'676.00		7'228.45
3054	AG-Beiträge an Familienausgleichskasse	10'637.90		14'070.00		11'137.85
3055	AG-Beiträge an Krankentaggeldversicherungen	4'579.50		4'275.00		4'498.20
309	Übriger Personalaufwand	18'084.90		37'340.00		14'838.90
3090	Aus- und Weiterbildung des Personals	6'345.55		26'085.00		9'712.00
3091	Personalwerbung	344.60				107.70
3099	Übriger Personalaufwand	11'394.75		11'255.00		5'019.20
31	Sach- und übriger Betriebsaufwand	1'059'081.94		1'181'044.00		880'774.18
310	Material- und Warenaufwand	111'969.56		126'665.00		103'237.56
3100	Büromaterial	3'880.85		6'900.00		3'602.55
3101	Betriebs-, Verbrauchsmaterial	45'482.50		51'240.00		38'978.01
3102	Drucksachen, Publikationen	19'502.81		21'060.00		12'855.99
3103	Fachliteratur, Zeitschriften	2'133.60		2'480.00		2'212.20
3104	Lehrmittel	40'340.99		43'535.00		45'059.36
3106	Medizinisches Material	22.10		200.00		68.80

nach Sachgruppen ausführlich

Konto	Erfolgsrechnung Sachgruppengliederung ER	Rechnung 2022		Budget 2022		Rechnung 2021
		Aufwand	Ertrag	Aufwand	Ertrag	
3109	Übriger Material- und Warenaufwand	606.71		1'250.00		460.65
311	Nicht aktivierbare Anlagen	59'275.60		82'480.00		68'789.62
3110	Büromöbel und Geräte	2'148.80		6'500.00		5'000.75
3111	Maschinen, Geräte und Fahrzeuge	32'127.60		48'360.00		33'654.00
3112	Kleider, Wäsche, Vorhänge	765.95		1'120.00		1'202.22
3113	Hardware			1'000.00		4'984.85
3118	Immaterielle Anlagen	627.75		1'950.00		1'947.65
3119	Übrige nicht aktivierbare Anlagen	23'605.50		23'550.00		22'000.15
312	Ver- und Entsorgung Liegenschaften Verwaltungsvermögen	86'826.85		92'120.00		78'671.52
3120	Ver- und Entsorgung Liegenschaften Verwaltungsvermögen	86'826.85		92'120.00		78'671.52
313	Dienstleistungen und Honorare	347'072.97		388'840.00		262'772.05
3130	Dienstleistungen Dritter	213'547.73		275'125.00		193'383.75
3131	Planung und Projektierungen Dritter	1'180.00		1'200.00		
3132	Honorare externe Berater, Gutachter, Fachexperten etc.	101'015.39		66'500.00		31'909.00
3134	Sachversicherungsprämien	29'038.75		43'255.00		35'305.95
3137	Steuern und Abgaben	2'291.10		2'760.00		2'173.35
314	Baulicher Unterhalt und betrieblicher Unterhalt	284'170.90		268'770.00		285'773.50
3140	Unterhalt an Grundstücken	31'003.90		42'820.00		40'466.25
3141	Unterhalt Strassen / Verkehrswege	114'814.60		97'000.00		131'942.50
3143	Unterhalt übrige Tiefbauten	39'502.70		78'000.00		62'615.45
3144	Unterhalt Hochbauten, Gebäude	82'215.25		47'950.00		45'921.80
3145	Unterhalt Wald			1'000.00		
3149	Unterhalt übrige Sachanlagen	16'634.45		2'000.00		4'827.50
315	Unterhalt Mobilien und immaterielle Anlagen	88'394.05		99'539.00		78'798.95
3150	Unterhalt Büromöbel und -geräte	4'568.90		5'300.00		917.75
3151	Unterhalt Apparate, Maschinen, Geräte, Fahrzeuge, Werkzeuge	42'344.99		44'744.00		31'479.74
3153	Informatik-Unterhalt (Hardware)	4'013.75		9'550.00		4'148.60
3158	Unterhalt immaterielle Anlagen	37'466.41		39'945.00		42'252.86
316	Mieten, Leasing, Pachten, Benützungsgebühren	29'190.12		35'130.00		26'562.18

Erfolgsrechnung 2022

Druckdatum: 15.05.2023

EWG Buchholterberg HRM2

nach Sachgruppen ausfühlich

Konto	Erfolgsrechnung Sachgruppengliederung ER	Rechnung 2022		Budget 2022		Rechnung 2021
		Aufwand	Ertrag	Aufwand	Ertrag	
3160	Miete und Pacht Liegenschaften	12'828.70		13'880.00		12'718.70
3161	Mieten, Benützungskosten Anlagen	15'410.02		19'750.00		12'519.48
3169	Übrige Mieten und Benützungskosten	951.40		1'500.00		1'324.00
317	Spesenentschädigungen	9'543.57		23'150.00		11'225.65
3170	Reisekosten und Spesen	8'789.00		16'760.00		6'778.50
3171	Exkursionen, Schulreisen und Lager	754.57		6'390.00		4'447.15
318	Wertberichtigungen auf Forderungen	29'170.02		37'550.00		-41'286.00
3180	Wertberichtigungen auf Forderungen	7'369.00		37'550.00		-135'948.15
3181	Tatsächliche Forderungsverluste	21'801.02				94'662.15
319	Verschiedener Betriebsaufwand	13'468.30		26'800.00		6'229.15
3199	Übriger Betriebsaufwand	13'468.30		26'800.00		6'229.15
33	Abschreibungen Verwaltungsvermögen	389'697.12		392'980.00		379'676.73
330	Sachanlagen VV	370'491.56		379'730.00		361'420.19
3300	Planmässige Abschreibungen Sachanlagen	370'491.56		379'730.00		361'420.19
332	Abschreibungen Immaterielle Anlagen	19'205.56		13'250.00		18'256.54
3320	Planmässige Abschreibungen immaterielle Anlagen	19'205.56		13'250.00		18'256.54
34	Finanzaufwand	63'015.51		68'715.00		70'034.96
340	Zinsaufwand	20'767.98		23'360.00		20'655.70
3400	Verzinsung laufende Verbindlichkeiten	139.88		400.00		210.35
3401	Verzinsung kurzfristige Finanzverbindlichkeiten			18'000.00		100.00
3406	Verzinsung langfristige Finanzverbindlichkeiten	4'828.10		4'960.00		15'800.00
3409	Übrige Passivzinsen					4'545.35
343	Liegenschaftenaufwand Finanzvermögen	41'079.28		41'855.00		47'749.96
3430	Baulicher Unterhalt Liegenschaften FV	13'134.85		10'000.00		18'786.90
3431	Nicht baulicher Unterhalt Liegenschaften FV			300.00		387.70
3439	Übriger Liegenschaftsaufwand FV	27'944.43		31'555.00		28'575.36

nach Sachgruppen ausführlich

Konto	Erfolgsrechnung Sachgruppengliederung ER	Rechnung 2022		Budget 2022		Rechnung 2021
		Aufwand	Ertrag	Aufwand	Ertrag	
349	Verschiedener Finanzaufwand					1'629.30
3499	Übriger Finanzaufwand	1'168.25		3'500.00		1'629.30
35	Einlagen in Fonds und Spezialfinanzierungen	253'828.65		215'301.00		246'530.28
351	Einlagen in Fonds und Spezialfinanzierungen im Eigenkapital	253'828.65		215'301.00		246'530.28
3510	Einlagen in Spezialfinanzierungen EK	253'828.65		215'301.00		246'530.28
36	Transferaufwand	3'690'442.84		3'717'897.00		3'455'268.61
361	Entschädigungen an Gemeinwesen	2'840'270.69		2'745'336.00		2'572'767.26
3611	Entschädigungen an Kantone und Konkordate	2'262'357.65		2'212'216.00		2'070'957.55
3612	Entschädigungen an Gemeinden und Gemeindeverbände	577'913.04		533'120.00		501'809.71
362	Finanz- und Lastenausgleich	283'159.00		367'439.00		277'569.00
3621	Finanz- und Lastenausgleich an Kanton	283'159.00		367'439.00		277'569.00
363	Beiträge an Gemeinwesen und Dritte	567'013.15		605'122.00		564'892.35
3631	Beiträge an Kantone und Konkordate	499'435.00		529'327.00		493'936.00
3632	Beiträge an Gemeinden und Gemeindeverbände	8'047.00		9'480.00		7'929.40
3635	Beiträge an private Unternehmungen					1'211.20
3636	Beiträge an private Organisationen ohne Erwerbszweck	49'153.10		55'545.00		52'923.45
3637	Beiträge an private Haushalte	10'378.05		10'770.00		8'892.30
365	Wertberechtigungen Beteiligungen VV					40'040.00
3650	Wertberechtigungen Beteiligungen VV					40'040.00
38	Ausserordentlicher Aufwand	45'781.75		390'865.00		207'912.37
389	Einlagen in das Eigenkapital	45'781.75		390'865.00		207'912.37
3893	Einlagen in Vorfinanzierungen des EK	45'781.75		45'885.00		45'781.75
3896	Einlagen in Neubewertungsreserven			344'980.00		162'130.62
39	Interne Verrechnungen	44'649.62		55'700.00		23'304.58

Erfolgsrechnung 2022

nach Sachgruppen ausführlich

Druckdatum: 15.05.2023

EWG Buchholterberg HRM2

Konto	Erfolgsrechnung Sachgruppengliederung ER	Rechnung 2022		Budget 2022		Rechnung 2021
		Aufwand	Ertrag	Aufwand	Ertrag	
390	Material- und Warenbezüge					
3900	Interne Verrechnung von Material- und Warenbezügen	1'578.50		4'810.00		1'137.15
		1'578.50		4'810.00		1'137.15
391	Dienstleistungen					
3910	Interne Verrechnung von Dienstleistungen	38'792.22		46'600.00		17'888.53
		38'792.22		46'600.00		17'888.53
392	Pacht, Mieten, Benützungskosten					
3920	Interne Verrechnung von Pacht, Mieten, Benützungskosten	177.25		180.00		177.25
		177.25		180.00		177.25
395	Planmässige und ausserplanmässige Abschreibungen					
3950	Interne Verrechnung von planmässigen und ausserplanmässigen Abschreibungen	4'101.65		4'110.00		4'101.65
		4'101.65		4'110.00		4'101.65
4	Ertrag		6'905'900.25		6'650'884.00	6'591'568.34
40	Fiskalertrag		3'433'391.15		2'978'640.00	3'051'734.30
400	Direkte Steuern natürliche Personen		2'860'687.10		2'557'440.00	2'614'644.30
4000	Einkommenssteuern natürliche Personen	2'614'028.55		2'388'880.00		2'392'080.55
4001	Vermögenssteuern natürliche Personen	234'758.00		169'560.00		216'680.80
4002	Quellensteuern natürliche Personen	11'900.55		-1'000.00		5'882.95
401	Direkte Steuern juristische Personen		98'103.60		59'000.00	91'780.50
4010	Gewinnsteuern juristische Personen		97'083.95		59'000.00	91'930.35
4011	Kapitalsteuern juristische Personen		1'019.65			-149.85
402	Übrige Direkte Steuern		462'780.45		353'200.00	336'509.50
4021	Grundsteuern	272'172.75		263'200.00		276'738.70
4022	Vermögensgewinnsteuern	170'147.20		80'000.00		39'368.10
4024	Erbschafts- und Schenkungssteuern	3'566.75				16'140.05
4029	Eingang abgeschriebene Steuern	16'893.75		10'000.00		4'262.65
403	Besitz- und Aufwandsteuern		11'820.00		9'000.00	8'800.00
4033	Hundesteuer		11'820.00		9'000.00	8'800.00
41	Regalien und Konzessionen		53'710.55		50'000.00	29'521.00

Konto	Erfolgsrechnung Sachgruppengliederung ER	Rechnung 2022		Budget 2022		Rechnung 2021
		Aufwand	Ertrag	Aufwand	Ertrag	
412	Konzessionen		53'710.55		50'000.00	29'521.00
4120	Konzessionen		53'710.55		50'000.00	29'521.00
42	Entgelte		1'104'381.98		934'675.00	942'674.49
420	Ersatzabgaben		115'291.60		110'000.00	115'515.95
4200	Ersatzabgaben		115'291.60		110'000.00	115'515.95
421	Gebühren für Amtshandlungen		80'873.95		67'000.00	85'142.60
4210	Gebühren für Amtshandlungen		80'873.95		67'000.00	85'142.60
424	Benützungsgebühren und Dienstleistungen		599'841.35		515'800.00	475'966.07
4240	Benützungsgebühren und Dienstleistungen		599'841.35		515'800.00	475'966.07
425	Erlös aus Verkäufen		82'838.66		63'775.00	58'962.62
4250	Verkäufe		82'838.66		63'775.00	58'962.62
426	Rückerstattungen		224'986.42		177'100.00	206'012.25
4260	Rückerstattungen und Kostenbeteiligungen Dritter		224'986.42		177'100.00	206'012.25
427	Bussen		550.00		1'000.00	1'075.00
4270	Bussen		550.00		1'000.00	1'075.00
43	Verschiedene Erträge		1'370.30			89'953.00
430	Verschiedene betriebliche Erträge		1'370.30			89'953.00
4309	Übriger betrieblicher Ertrag		1'370.30			89'953.00
44	Finanzertrag		202'503.45		197'146.00	198'296.15
440	Zinsertrag		29'765.60		35'810.00	26'976.05
4400	Zinsen flüssige Mittel		8.10		50.00	11.10
4401	Zinsen Forderungen und Kontokorrente		9'300.75		12'000.00	6'790.05
4407	Zinsen langfristige Finanzanlagen		15'800.00		15'000.00	15'800.00
4409	Übrige Zinsen von Finanzvermögen		4'656.75		8'760.00	4'374.90

Erfolgsrechnung 2022

Druckdatum: 15.05.2023

15.05.2023

EWG Buchholterberg HRM2

nach Sachgruppen ausfühlich

Konto	Erfolgsrechnung Sachgruppengliederung ER	Rechnung 2022		Budget 2022		Rechnung 2021
		Aufwand	Ertrag	Aufwand	Ertrag	
442	Beteiligungsertrag FV		283.50		280.00	283.50
4420	Dividenden		283.50		280.00	283.50
443	Liegenschaftenertrag FV		138'988.35		136'206.00	142'986.85
4430	Pacht- und Mietzinse Liegenschaften FV		138'988.35		136'206.00	138'438.35
4439	Übriger Liegenschaftenertrag FV					4'548.50
447	Liegenschaftenertrag VV		33'466.00		24'850.00	28'049.75
4470	Pacht- und Mietzinse Liegenschaften VV		16'800.00		10'800.00	16'125.00
4472	Vergütung für Benützung Liegenschaften VV		16'666.00		14'050.00	11'924.75
45	Entnahmen aus Fonds und Spezialfinanzierungen		21'869.72		62'685.00	21'222.30
451	Entnahmen aus Fonds und Spezialfinanzierungen im Eigenkapital		21'869.72		62'685.00	21'222.30
4510	Entnahmen aus Spezialfinanzierungen des EK		21'869.72		62'685.00	21'222.30
46	Transferertrag		1'802'379.21		1'820'218.00	1'827'104.18
460	Ertragsanteile		4'210.55		3'000.00	4'036.70
4600	Anteil an Bundeserträgen		4'210.55		3'000.00	4'036.70
461	Entschädigungen von Gemeinwesen		607'758.16		607'555.00	578'403.63
4611	Entschädigungen von Kantonen und Konkordaten		517'705.46		520'835.00	468'165.17
4612	Entschädigungen von Gemeinden und Gemeindeverbänden		90'052.70		86'720.00	110'238.46
462	Finanz- und Lastenausgleich		1'044'034.00		1'060'848.00	1'095'316.00
4621	Finanz- und Lastenausgleich von Kantonen und Konkordaten		497'913.00		506'939.00	531'050.00
4622	Finanz- und Lastenausgleich von Gemeinden und Gemeindeverbänden		546'121.00		553'909.00	564'266.00
463	Beiträge von Gemeinwesen und Dritten		145'782.40		148'315.00	149'137.00
4631	Beiträge von Kantonen und Konkordaten		24'014.85		23'600.00	26'732.50
4632	Beiträge von Gemeinden und Gemeindeverbänden		79'636.55		81'015.00	79'491.50
4633	Beiträge von öffentlichen Sozialversicherungen		18'166.00		19'800.00	18'970.00
4634	Beiträge von öffentlichen Unternehmungen		23'965.00		23'900.00	23'943.00

nach Sachgruppen ausführlich

Konto	Erfolgsrechnung Sachgruppengliederung ER	Rechnung 2022		Budget 2022		Rechnung 2021
		Aufwand	Ertrag	Aufwand	Ertrag	
469	Verschiedener Transferertrag		594.10		500.00	210.85
4699	Rückverteilungen		594.10		500.00	210.85
48	Ausserordentlicher Ertrag		241'644.27		551'820.00	407'758.34
489	Entnahmen aus dem Eigenkapital		241'644.27		551'820.00	407'758.34
4893	Entnahmen aus Vorfinanzierungen des EK		8'106.20		10'000.00	12'089.65
4896	Entnahmen aus Neubewertungsreserven		233'538.07		541'820.00	395'668.69
49	Interne Verrechnungen		44'649.62		55'700.00	23'304.58
490	Material- und Warenbezüge		1'578.50		4'840.00	1'137.15
4900	Interne Verrechnung von Material- und Warenbezügen		1'578.50		4'840.00	1'137.15
491	Dienstleistungen		38'792.22		46'570.00	17'888.53
4910	Interne Verrechnung von Dienstleistungen		38'792.22		46'570.00	17'888.53
492	Pacht, Mieten, Benützungskosten		177.25		180.00	177.25
4920	Interne Verrechnung von Pacht, Mieten, Benützungskosten		177.25		180.00	177.25
495	Planmässige und ausserplanmässige Abschreibungen		4'101.65		4'110.00	4'101.65
4950	Interne Verrechnung von planmässigen und ausserplanmässigen Abschreibungen		4'101.65		4'110.00	4'101.65
9	Abschlusskonten	433'734.84	20'107.22		452'394.00	81'603.65
90	Abschluss Erfolgsrechnung	433'734.84	20'107.22		452'394.00	81'603.65
900	Abschluss Erfolgsrechnung	334'057.98			386'383.00	462'428.56
9000	Ertragsüberschuss	334'057.98			462'428.56	462'428.56
9001	Aufwandüberschuss				386'383.00	
901	Abschluss Fonds im EK, Ertragsüberschuss	99'676.86	20'107.22		66'011.00	81'603.65
9010	Abschluss Spezialfinanzierungen und Fonds im EK, Ertragsüberschuss	99'676.86			30'890.72	30'890.72
9011	Abschluss Spezialfinanzierungen und Fonds im EK, Aufwandüberschuss		20'107.22		66'011.00	81'603.65

Erfolgsrechnung 2022

nach Sachgruppen ausführlich

Konto	Erfolgsrechnung Sachgruppengliederung ER		Rechnung 2022		Budget 2022		Rechnung 2021	
	Aufwand	Ertrag	Aufwand	Ertrag	Aufwand	Ertrag	Aufwand	Ertrag
Total	6'926'007.47	6'926'007.47	7'103'278.00	7'103'278.00	6'673'171.99	6'673'171.99	6'673'171.99	6'673'171.99
Gesamttotal	6'926'007.47	6'926'007.47	7'103'278.00	7'103'278.00	6'673'171.99	6'673'171.99	6'673'171.99	6'673'171.99

Investitionsrechnung 2022

Druckdatum: 15.05.2023

EWG Buchholterberg HRM2

Funktionale Gliederung

Konto	Investitionsrechnung Funktionale Gliederung IR	Rechnung 2022	Budget 2022	Rechnung 2021
1	Öffentliche Ordnung und Sicherheit, Verteidigung	14'854.85		7'539.00
15	Feuerwehr	14'854.85		7'539.00
150	Feuerwehr	14'854.85		7'539.00
1500	Feuerwehr	14'854.85		7'539.00
1500.5060.01	Tanklöschfahrzeug	14'854.85		7'539.00
2	Bildung	31'521.15		
21	Obligatorische Schule	31'521.15		
212	Primarstufe	31'521.15		
2120	Primarstufe	31'521.15		
2120.5060.01	Beschaffung Tablets (Hardware)	26'222.30		
2120.5200.02	Beschaffung Tablets (Software)	5'298.85		
3	Kultur, Sport und Freizeit, Kirche			40'040.00
34	Sport und Freizeit			40'040.00
341	Sport			40'040.00
3410	Sport			40'040.00
3410.5550.01	Aktienzugang AG Kunstseilbahn Oberlangenegg			40'040.00
6	Verkehr und Nachrichtenübermittlung	237'560.50		11'309.60
61	Strassenverkehr	237'560.50		11'309.60
615	Gemeindestrassen	237'560.50		11'309.60
6150	Gemeindestrassen	224'406.45		11'309.60
6150.5010.06	Sanierung Strasse Kuhstalle-Hangjmadwald	31'474.30		11'309.60

Investitionsrechnung 2022

Druckdatum: 15.05.2023

EWG Buchholterberg HRM2

Funktionale Gliederung

Konto	Investitionsrechnung Funktionale Gliederung IR	Rechnung 2022		Rechnung 2021	
			Budget 2022		
6150.5010.09	Sanierung Strasse Kuhstalle-Aeschmatt, 2. Etappe	92'608.85			
6150.5010.18	Erschliessung Panoramaweg 5	42'799.10		11'309.60	
6150.5010.19	Erschliessung Überbauung Rohrimoos (neues Projekt)	23'702.20			
6150.5060.02	Kauf Heisswassermaschine	33'822.00			
6155	Parkplätze	13'154.05			
6155.5030.01	Sanierung Bushaltestelle/PP Dorf	13'154.05			
7	Umweltschutz und Raumordnung	79'994.80		41'076.45	
71	Wasserversorgung	38'420.60		5'016.60	
710	Wasserversorgung	38'420.60		5'016.60	
7101	Wasserversorgung [Gemeindebetrieb]	38'420.60		5'016.60	
7101.5031.06	Erschliessung Überbauung Rohrimoos (neues Projekt)	38'420.60		5'016.60	
72	Abwasserentsorgung	35'061.60		2'995.60	
720	Abwasserentsorgung	35'061.60		2'995.60	
7201	Abwasserentsorgung [Gemeindebetrieb]	35'061.60		2'995.60	
7201.5032.04	Erschliessung Überbauung Rohrimoos (neues Projekt)	30'243.30		6'600.40	
7201.5620.01	Investitionsbeiträge ARA Thunersee	4'818.30		-3'604.80	
79	Raumordnung	6'512.60		33'064.25	
790	Raumordnung	6'512.60		33'064.25	
7900	Raumordnung allgemein	6'512.60		33'064.25	
7900.5290.03	Ortsplanung 2019	6'512.60		33'064.25	
9	Finanzen und Steuern	363'931.30			99'965.05
99	Nicht aufgeteilte Posten	363'931.30			99'965.05

Investitionsrechnung 2022

Funktionale Gliederung

Konto	Investitionsrechnung Funktionale Gliederung IR	Rechnung 2022	Budget 2022	Rechnung 2021
999	Abschluss	363'931.30		99'965.05
9990	Abschluss	363'931.30		99'965.05
9990.6900.01	Aktivierfe Ausgaben	363'931.30		99'965.05
	Total	363'931.30		99'965.05
	Gesamttotal	363'931.30		99'965.05

Investitionsrechnung 2022

Druckdatum: 15.05.2023

EWG Buchholterberg HIRM2

Investitionsrechnung Sachgruppen

Konto	Investitionsrechnung Sachgruppengliederung IR	Rechnung 2022		Budget 2022		Rechnung 2021
		Aufwand	Ertrag	Aufwand	Ertrag	
5	Investitionsausgaben Netto Aufwand	363'931.30	363'931.30			99'965.05
50	Sachanlagen	347'301.55				30'465.60
501	Strassen / Verkehrswege	190'584.45				11'309.60
5010	Strassen / Verkehrswege	190'584.45				11'309.60
503	Übriger Tiefbau	81'817.95				11'617.00
5030	Übrige Tiefbauten allgemein	13'154.05				5'016.60
5031	Tiefbauten Wasserversorgung	38'420.60				6'600.40
5032	Tiefbauten Abwasserbeseitigung	30'243.30				
506	Mobilien	74'899.15				7'539.00
5060	Mobilien	74'899.15				7'539.00
52	Immaterielle Anlagen	11'811.45				33'064.25
520	Software	5'298.85				
5200	Software	5'298.85				
529	Übrige immaterielle Anlagen	6'512.60				33'064.25
5290	Übrige immaterielle Anlagen	6'512.60				33'064.25
55	Beteiligungen und Grundkapitalen					40'040.00
555	Private Unternehmungen					40'040.00
5550	Beteiligungen an privaten Unternehmungen					40'040.00
56	Eigene Investitionsbeiträge	4'818.30				-3'604.80
562	Gemeinden und Gemeindeverbände	4'818.30				-3'604.80
5620	Investitionsbeiträge an Gemeinden und Gemeindeverbände	4'818.30				-3'604.80
6	Investitionseinnahmen		363'931.30			99'965.05
69	Netto Ertrag	363'931.30	363'931.30			99'965.05
690	Übertrag an Bilanz		363'931.30			99'965.05
690	Aktivierungen		363'931.30			99'965.05

Investitionsrechnung 2022

Investitionsrechnung Sachgruppen

Konto	Investitionsrechnung Sachgruppengliederung IR	Rechnung 2022		Budget 2022		Rechnung 2021
		Aufwand	Ertrag	Aufwand	Ertrag	
6900	Aktivierete Ausgaben		363'931.30			99'965.05
	Total	363'931.30	363'931.30		99'965.05	99'965.05
	Gesamttotal	363'931.30	363'931.30		99'965.05	99'965.05